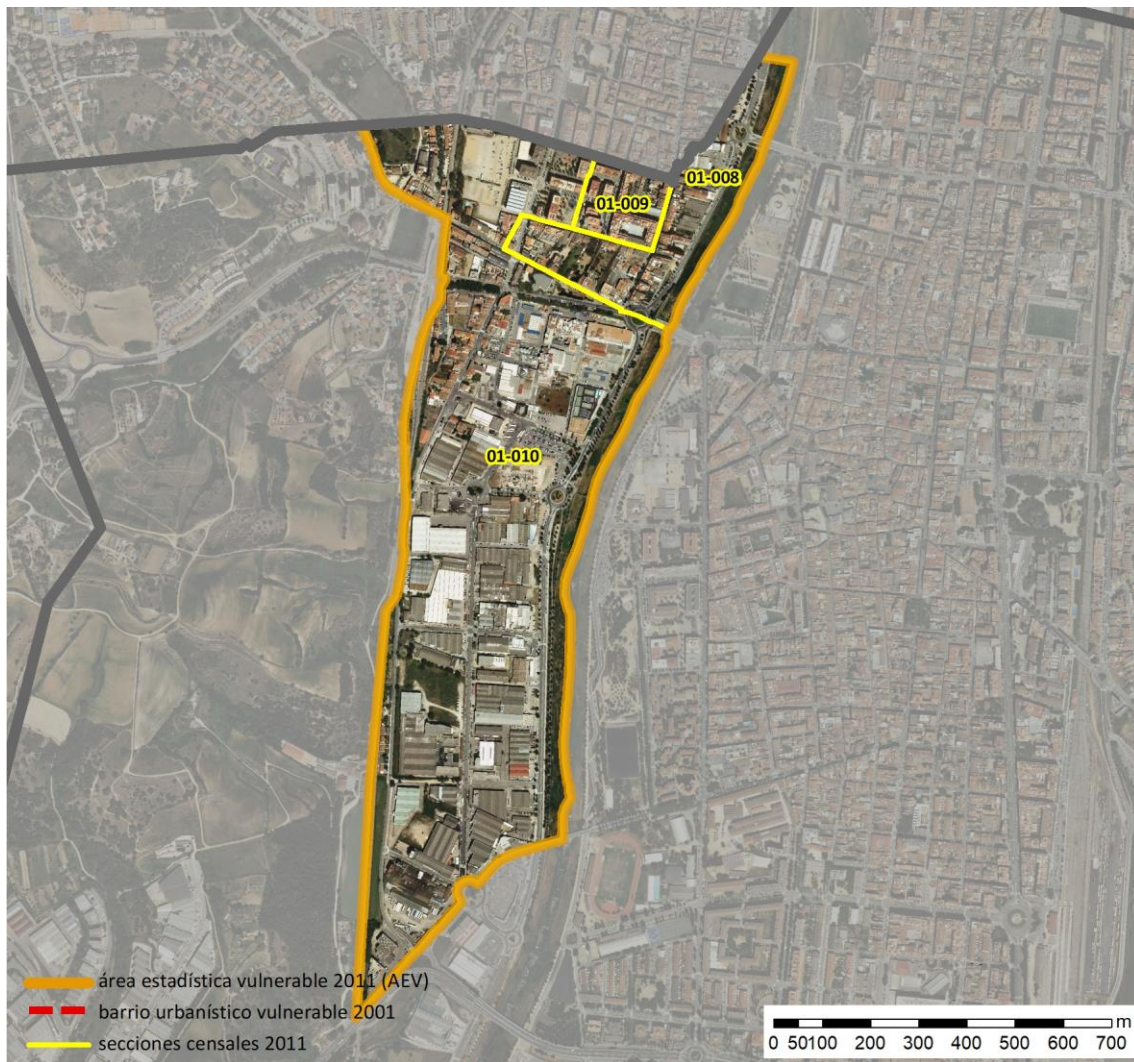


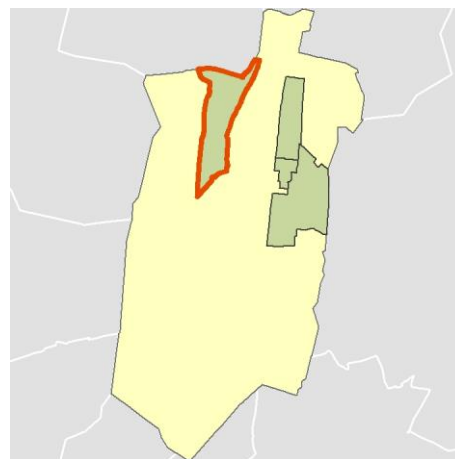
Ficha AEV (Área Estadística Vulnerable): 0809601



Localización en detalle del AEV

Datos básicos

Población del AEV	3.980
Viviendas	1.670
Densidad población (pob/Km ²)	5.308,91
Densidad vivienda (Viv/Ha)	22,28
Superficie (Ha)	74,97
Nº de secciones censales del AEV	3



Localización del AEV dentro del término municipal

Indicadores básicos de vulnerabilidad (IBVU)

	Valor del AEV	Valor de referencia de vulnerabilidad ⁽¹⁾
IBVU Estudios ⁽²⁾	16,62 %	16,38 %
IBVU Viviendas ⁽³⁾	4,19 %	17,50 %
IBVU Paro ⁽⁴⁾	30,57 %	42,33 %

(1) Valor que se ha tomado como referencia de vulnerabilidad para cada IBVU.

(2) IBVU Estudios: Porcentaje de población analfabeta y sin estudios de 16 años o más, sobre el total de población de 16 años o más.

(3) IBVU Vivienda: Porcentaje de viviendas familiares en edificios en estado ruinoso, malo o deficiente, sobre el total de viviendas familiares.

(4) IBVU Paro: Porcentaje de la población de 16 años o más en situación de paro, respecto al total de población activa de 16 años o más.

DATOS SOCIODEMOGRÁFICOS. Sección censal: 0809601008 AEV: 0809601

	Sección censal		AEV	
	Valores absolutos	%	Valores absolutos	%
Población (2011)				
Población total	910		3.980	
Población menor de 15 años	0	0,00	510	12,81
Población de 16 a 29 años	135	14,84	750	18,84
Población de 16 años y más	750	82,42	3.310	83,17
Población de 75 años y más	90	9,89	355	8,92
Población extranjera	95	10,44	775	19,47
Población extranjera menor de 15 años	s.d.	s.d.	s.d.	s.d.
Hogares (2011)				
Hogares	365		1.515	
Hogares unipersonales de mayores de 65 años	30	8,22	95	6,27
Hogares con un adulto y uno o más menores	10	2,74	80	5,28
Nivel educativo y situación laboral (2011)				
Población sin estudios	105	14,00	550	16,62
Población activa de 16 años o más	415	45,60	2.110	53,02
Población parada 16 años o más	80	19,28	645	30,57
Población activa de 16 a 29 años	95	70,37	525	70,00
Población parada de 16 a 29 años	s.d.	s.d.	s.d.	s.d.
Población ocupada	335	36,81	1.465	36,81
Población ocupada con carácter eventual	0	0,00	20	1,37
Población ocupada no cualificada	130	38,81	425	29,01
Edificación y vivienda (2011)				
Viviendas familiares	400		1.670	
Viviendas principales	365	91,25	1.515	90,72
Viviendas secundarias	s.d.	s.d.	s.d.	s.d.
Viviendas vacías	s.d.	s.d.	s.d.	s.d.
Viviendas unifamiliares (5)	50	12,50	185	11,08
Viviendas en edificios de vivienda plurifamiliar (6)	350	87,50	1.485	88,92
Viviendas con superficie menor de 30m ²	0	0,00	0	0,00
Viviendas sin cuarto de aseo con inodoro	0	0,00	0	0,00
Viviendas sin baño o ducha	0	0,00	0	0,00
Viviendas en edificios en estado ruinoso, malo o deficiente	0	0,00	70	4,19
Viviendas en edificios anteriores a 1940	0	0,00	100	6,60
Viviendas en edificios de 4 o más plantas	180	45,00	1.010	60,48
Viv. ppls. en edificios de 4 plantas o más sin ascensor	s.d.	s.d.	s.d.	s.d.
Viviendas principales con calefacción individual	235	64,38	960	63,37
Viviendas principales con calefacción colectiva	s.d.	s.d.	s.d.	s.d.
Viviendas principales sin calefacción	s.d.	s.d.	s.d.	s.d.
Superficie media útil por habitante (m ²)	35,16		32,87	

DATOS SOCIODEMOGRÁFICOS. Sección censal: 0809601009 AEV: 0809601

	Sección censal		AEV	
	Valores absolutos	%	Valores absolutos	%
Población (2011)				
Población total	1.245		3.980	
Población menor de 15 años	270	21,69	510	12,81
Población de 16 a 29 años	220	17,67	750	18,84
Población de 16 años y más	975	78,31	3.310	83,17
Población de 75 años y más	125	10,04	355	8,92
Población extranjera	375	30,12	775	19,47
Población extranjera menor de 15 años	125	46,30	s.d.	s.d.
Hogares (2011)				
Hogares	450		1.515	
Hogares unipersonales de mayores de 65 años	25	5,56	95	6,27
Hogares con un adulto y uno o más menores	55	12,22	80	5,28
Nivel educativo y situación laboral (2011)				
Población sin estudios	165	16,92	550	16,62
Población activa de 16 años o más	655	52,61	2.110	53,02
Población parada 16 años o más	330	50,38	645	30,57
Población activa de 16 a 29 años	185	84,09	525	70,00
Población parada de 16 a 29 años	s.d.	s.d.	s.d.	s.d.
Población ocupada	325	26,10	1.465	36,81
Población ocupada con carácter eventual	20	6,15	20	1,37
Población ocupada no cualificada	125	38,46	425	29,01
Edificación y vivienda (2011)				
Viviendas familiares	500		1.670	
Viviendas principales	450	90,00	1.515	90,72
Viviendas secundarias	0	0,00	s.d.	s.d.
Viviendas vacías	50	10,00	s.d.	s.d.
Viviendas unifamiliares (5)	40	8,00	185	11,08
Viviendas en edificios de vivienda plurifamiliar (6)	460	92,00	1.485	88,92
Viviendas con superficie menor de 30m ²	0	0,00	0	0,00
Viviendas sin cuarto de aseo con inodoro	0	0,00	0	0,00
Viviendas sin baño o ducha	0	0,00	0	0,00
Viviendas en edificios en estado ruinoso, malo o deficiente	0	0,00	70	4,19
Viviendas en edificios anteriores a 1940	100	22,22	100	6,60
Viviendas en edificios de 4 o más plantas	385	77,00	1.010	60,48
Viv. ppls. en edificios de 4 plantas o más sin ascensor	70	15,56	s.d.	s.d.
Viviendas principales con calefacción individual	255	56,67	960	63,37
Viviendas principales con calefacción colectiva	s.d.	s.d.	s.d.	s.d.
Viviendas principales sin calefacción	s.d.	s.d.	s.d.	s.d.
Superficie media útil por habitante (m ²)	30,12		32,87	

DATOS SOCIODEMOGRÁFICOS. Sección censal: 0809601010 AEV: 0809601

Población (2011)	Sección censal		AEV	
	Valores absolutos	%	Valores absolutos	%
Población total	1.825		3.980	
Población menor de 15 años	240	13,15	510	12,81
Población de 16 a 29 años	395	21,64	750	18,84
Población de 16 años y más	1.585	86,85	3.310	83,17
Población de 75 años y más	140	7,67	355	8,92
Población extranjera	305	16,71	775	19,47
Población extranjera menor de 15 años	s.d.	s.d.	s.d.	s.d.
Hogares (2011)				
Hogares	700		1.515	
Hogares unipersonales de mayores de 65 años	40	5,71	95	6,27
Hogares con un adulto y uno o más menores	15	2,14	80	5,28
Nivel educativo y situación laboral (2011)				
Población sin estudios	280	17,67	550	16,62
Población activa de 16 años o más	1.040	56,99	2.110	53,02
Población parada 16 años o más	235	22,60	645	30,57
Población activa de 16 a 29 años	245	62,03	525	70,00
Población parada de 16 a 29 años	55	22,45	s.d.	s.d.
Población ocupada	805	44,11	1.465	36,81
Población ocupada con carácter eventual	0	0,00	20	1,37
Población ocupada no cualificada	170	21,12	425	29,01
Edificación y vivienda (2011)				
Viviendas familiares	770		1.670	
Viviendas principales	700	90,91	1.515	90,72
Viviendas secundarias	55	7,14	s.d.	s.d.
Viviendas vacías	20	2,60	s.d.	s.d.
Viviendas unifamiliares (5)	95	12,34	185	11,08
Viviendas en edificios de vivienda plurifamiliar (6)	675	87,66	1.485	88,92
Viviendas con superficie menor de 30m ²	0	0,00	0	0,00
Viviendas sin cuarto de aseo con inodoro	0	0,00	0	0,00
Viviendas sin baño o ducha	0	0,00	0	0,00
Viviendas en edificios en estado ruinoso, malo o deficiente	70	9,09	70	4,19
Viviendas en edificios anteriores a 1940	0	0,00	100	6,60
Viviendas en edificios de 4 o más plantas	445	57,79	1.010	60,48
Viv. ppls. en edificios de 4 plantas o más sin ascensor	45	6,43	s.d.	s.d.
Viviendas principales con calefacción individual	470	67,14	960	63,37
Viviendas principales con calefacción colectiva	s.d.	s.d.	s.d.	s.d.
Viviendas principales sin calefacción	s.d.	s.d.	s.d.	s.d.
Superficie media útil por habitante (m ²)	33,75		32,87	

INDICADORES DE VULNERABILIDAD AEV: 0809601

	AEV	Municipio	Comunidad Autónoma	España
Vulnerabilidad sociodemográfica				
% de población de 75 años y más años	8,92	7,73	8,54	8,71
% de hogares unipersonales de mayores de 65 años	6,27	8,46	9,53	9,45
% de hogares con un adulto y uno o más menores	5,28	5,96	4,93	4,83
% de población extranjera (7)	19,47	16,65	15,07	11,26
% de población extranjera menor de 15 años (8)	s.d.	19,13	19,13	12,30
Vulnerabilidad socioeconómica				
% de población en paro (IBVU)	30,57	26,77	25,75	29,64
% de población juvenil en paro (9)	s.d.	45,15	39,76	44,81
% de ocupados eventuales	1,37	0,66	15,74	19,35
% de ocupados no cualificados	29,01	12,78	9,69	11,03
% de población sin estudios (IBVU)	16,62	9,59	10,02	10,92
Vulnerabilidad residencial				
% de viviendas con una superficie menor de 30 m ²	0,00	0,57	0,29	0,28
Superficie media útil por habitante (m ²)	32,87	44,69	57,45	51,82
% de viviendas sin cuarto de aseo con inodoro	0,00	0,72	0,39	0,41
% de viviendas sin baño o ducha	0,00	0,66	0,39	0,37
% de viviendas en estado ruinoso, malo o deficiente (IBVU)	4,19	7,81	7,60	6,99
% de viviendas en edificios anteriores a 1940	6,60	6,29	15,80	13,20
% de viv. ppales. en edificios de 4 o más plantas sin ascensor	s.d.	23,13	25,87	25,50
% de viviendas principales sin calefacción	s.d.	16,82	37,03	43,14

Definiciones y Síntesis Metodológica

ESTE CATÁLOGO REFERIDO A 2011 SÓLO IDENTIFICA ÁREAS ESTADÍSTICAS VULNERABLES (AEV), NO BARRIOS VULNERABLES

ÁREA ESTADÍSTICA VULNERABLE (AEV):

Agrupación de secciones censales colindantes y de cierta homogeneidad urbanística, de entre 3.500 y 15.000 habitantes en las que, al menos, uno de los tres Indicadores Básicos de Vulnerabilidad Urbana (IBVU Estudios, IBVU Vivienda o IBVU Paro) del conjunto supera el valor establecido como referencia de vulnerabilidad.

- IBVU Estudios: Porcentaje de población analfabeta y sin estudios de 16 años o más, sobre el total de población de 16 años o más. Valor de referencia de vulnerabilidad (2011): 16,38%.

- IBVU Vivienda: Porcentaje de viviendas familiares (principales, secundarias, vacías) en edificios en estado ruinoso, malo o deficiente, sobre el total de viviendas familiares (principales, secundarias, vacías). Valor de referencia de vulnerabilidad (2011): 17,50 %.

- IBVU Paro: Porcentaje de la población de 16 años o más en situación de paro, respecto al total de población activa de 16 años o más. Valor de referencia de vulnerabilidad (2011): 42,33 %.

Las Áreas Estadísticas Vulnerables (AEV) son el resultado de un análisis detallado de los tres Indicadores Básicos de Vulnerabilidad Urbana (IBVU) sobre las secciones censales, realizado en gabinete, teniendo en cuenta el soporte urbano real, y por tanto definiendo continuidades, delimitando barreras y realizando, dentro de lo que permite la fotografía aérea, un primer análisis de la homogeneidad morfológica de los espacios.

BARRIO VULNERABLE (BV) (Sólo 2001):

Se entiende por Barrio Vulnerable (BV) un conjunto urbano de cierta homogeneidad y continuidad urbanística, delimitado partiendo siempre de un Área Estadística Vulnerable (AEV), pero perfilando esta delimitación estadística en base a los 3 IBVU mencionados desde el punto de vista urbanístico, buscando por tanto una mayor correspondencia con los tejidos morfológicos de las ciudades. La delimitación de Barrios Vulnerables se realizó sólo en el Catálogo de 2001, partiendo de las Áreas Estadísticas Vulnerables previamente identificadas en 2001, perfilando su delimitación con trabajo de campo y la información aportada por los técnicos municipales contactados en cada Ayuntamiento, quedando definida la delimitación de cada BV en función de estos datos. El Catálogo de 2001 incluía, para cada uno de estos BV una "Descripción Urbanística", que trataba de reflejar su realidad actual tanto urbana como social.

El presente Catálogo de 2011 sólo contempla la delimitación de AEV de 2011, sin que se haya realizado la delimitación de BV ni las correspondientes fichas de "Descripción Urbanística" de 2011. No obstante, y para comparar la evolución de los BV identificados en 2001, en la ficha de cada AEV de 2011 se recoge la delimitación de BV de 2001, si hubiera coincidencia aproximada.

SÍNTESIS METODOLÓGICA (2011):

El cuerpo de estudio del Catálogo de Barrios Vulnerables de 2011 sigue el criterio establecido en los Catálogos anteriores: centrándose en los municipios mayores de 50.000 habitantes y capitales de provincia. De este modo, el ámbito de análisis del Catálogo de 2011 cuenta con un total de 147 ciudades, 8 más que en el Catálogo de 2001 y 30 más que en el Catálogo de 1991.

Los trabajos del Catálogo de 2011, siguen la misma metodología que los de 1991, 2001, y 2006, con la única particularidad de que sólo identifican las Áreas Estadísticas Vulnerables, sin realizar el análisis urbanístico detallado que permitía identificar a partir de ellas los Barrios Vulnerables.

Para su desarrollo se ha partido del análisis de la evolución de los Barrios Vulnerables identificados en 2001, viendo primero si seguían o no siendo vulnerables en el año 2011. Posteriormente, se han identificado las nuevas Áreas Estadísticas Vulnerables no coincidentes con Barrios Vulnerables identificados en el Catálogo de 2001, incluyendo también las ciudades que no contaban con Barrios Vulnerables en 2001.

Una vez identificadas las secciones censales que, en cada una de las fechas de estudio, superan los umbrales de referencia (para uno o varios de los 3 Indicadores Básicos de Vulnerabilidad Urbana IBVU), se procede a agrupar estas secciones en Áreas Estadísticas Vulnerables (AEV).

La metodología detallada completa puede consultarse en:

http://www.fomento.gob.es/MFOM.BarriosVulnerables/static/adjunto/Sintesis_metodologica_general_catalogo_bbv.pdf

NOTAS:

- (5) Viviendas Unifamiliares: Número de viviendas en edificios con uso predominantemente residencial que sólo tienen una vivienda.
- (6) Viviendas en edificios de Vivienda Plurifamiliar: Número de viviendas en edificios con uso predominantemente residencial que tienen más un inmueble. (El Censo de 2011 define Inmueble como: Unidad operativa usada en el cuaderno de recorrido del agente censal, que corresponde, según su uso, a una vivienda o un local. Cada inmueble se corresponde con una combinación diferente de los valores de planta y puerta).
- (7) Porcentaje de Población Extranjera: Porcentaje de personas de nacionalidad extranjera, respecto al total de población. (%)
- (8) Porcentaje de Población Extranjera menor de 15 años: Porcentaje de menores de 15 años de edad con nacionalidad extranjera, respecto al total de población menor de 15 años. (%)
- (9) Porcentaje de Población juvenil en paro: Porcentaje de la población de 16 a 29 años en situación de paro respecto al total de población activa de 16 a 29 años. (%)