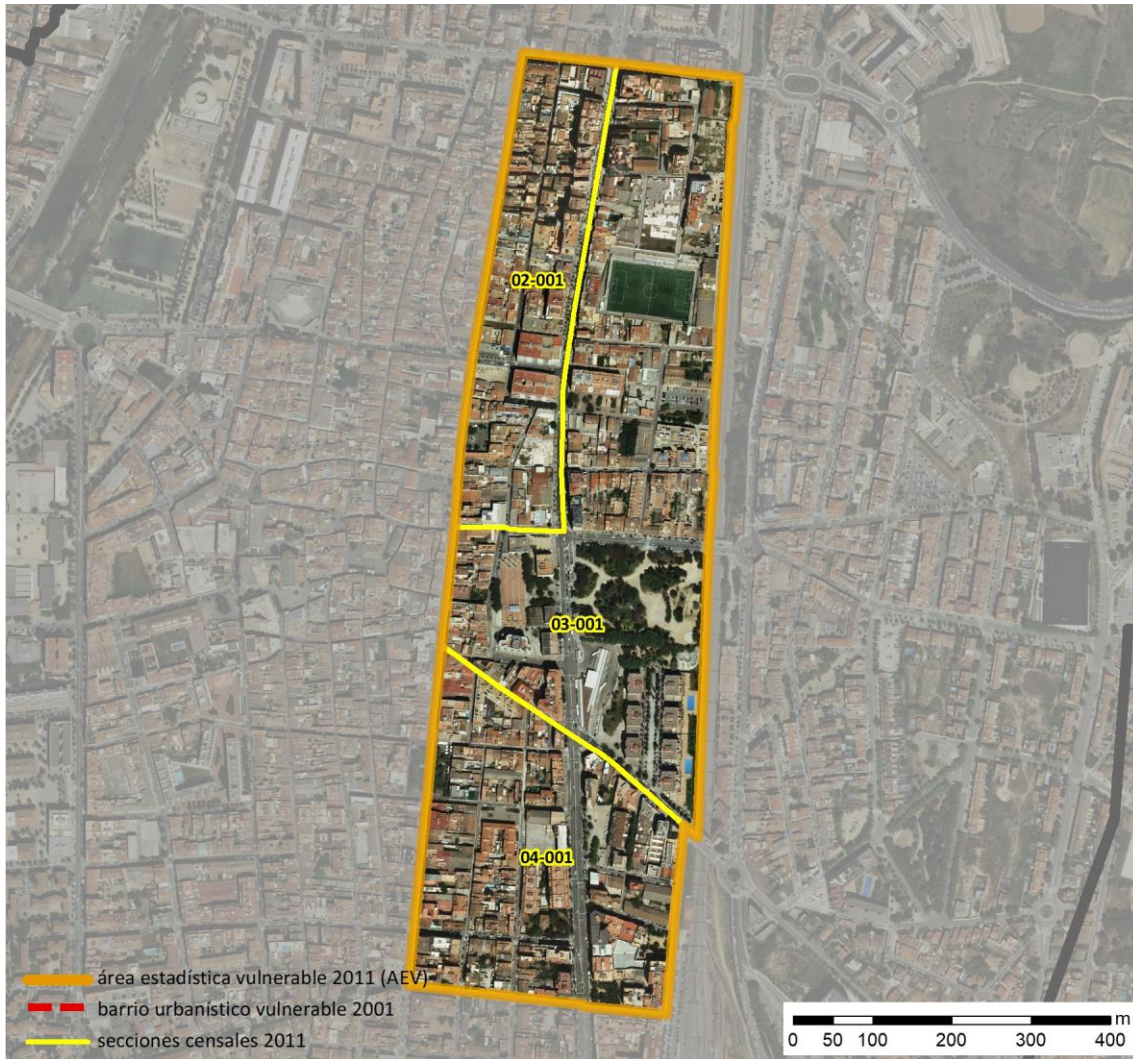


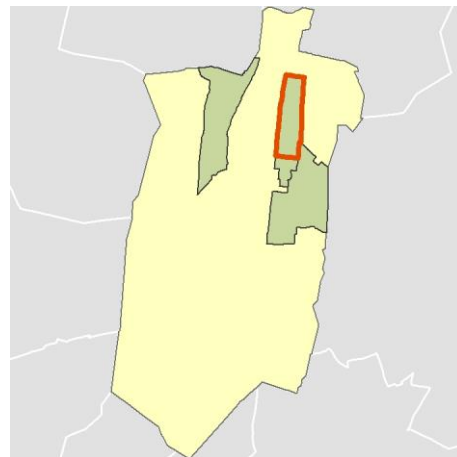
Ficha AEV (Área Estadística Vulnerable): 0809602



Localización en detalle del AEV

Datos básicos

Población del AEV	5.805
Viviendas	3.010
Densidad población (pob/Km ²)	15.605,00
Densidad vivienda (Viv/Ha)	80,92
Superficie (Ha)	37,20
Nº de secciones censales del AEV	3



Localización del AEV dentro del término municipal

Indicadores básicos de vulnerabilidad (IBVU)

	Valor del AEV	Valor de referencia de vulnerabilidad ⁽¹⁾
IBVU Estudios ⁽²⁾	6,42 %	16,38 %
IBVU Viviendas ⁽³⁾	17,94 %	17,50 %
IBVU Paro ⁽⁴⁾	13,99 %	42,33 %

(1) Valor que se ha tomado como referencia de vulnerabilidad para cada IBVU.

(2) IBVU Estudios: Porcentaje de población analfabeta y sin estudios de 16 años o más, sobre el total de población de 16 años o más.

(3) IBVU Vivienda: Porcentaje de viviendas familiares en edificios en estado ruinoso, malo o deficiente, sobre el total de viviendas familiares.

(4) IBVU Paro: Porcentaje de la población de 16 años o más en situación de paro, respecto al total de población activa de 16 años o más.

DATOS SOCIODEMOGRÁFICOS. Sección censal: 0809602001 AEV: 0809602

Población (2011)	Sección censal		AEV	
	Valores absolutos	%	Valores absolutos	%
Población total	1.820		5.805	
Población menor de 15 años	405	22,25	1.210	20,84
Población de 16 a 29 años	345	18,96	735	12,66
Población de 16 años y más	1.415	77,75	4.595	79,16
Población de 75 años y más	250	13,74	565	9,73
Población extranjera	200	10,99	865	14,90
Población extranjera menor de 15 años	45	11,11	230	19,01
Hogares (2011)				
Hogares	705		2.300	
Hogares unipersonales de mayores de 65 años	75	10,64	210	9,13
Hogares con un adulto y uno o más menores	10	1,42	85	3,70
Nivel educativo y situación laboral (2011)				
Población sin estudios	25	1,77	295	6,42
Población activa de 16 años o más	860	47,25	2.860	49,27
Población parada 16 años o más	170	19,77	400	13,99
Población activa de 16 a 29 años	260	75,36	465	63,27
Población parada de 16 a 29 años	110	42,31	s.d.	s.d.
Población ocupada	690	37,91	2.460	42,38
Población ocupada con carácter eventual	0	0,00	25	1,02
Población ocupada no cualificada	65	9,42	240	9,76
Edificación y vivienda (2011)				
Viviendas familiares	760		3.010	
Viviendas principales	705	92,76	2.300	76,41
Viviendas secundarias	0	0,00	105	3,49
Viviendas vacías	55	7,24	600	19,93
Viviendas unifamiliares (5)	30	3,95	305	10,13
Viviendas en edificios de vivienda plurifamiliar (6)	730	96,05	2.705	89,87
Viviendas con superficie menor de 30m ²	0	0,00	0	0,00
Viviendas sin cuarto de aseo con inodoro	0	0,00	0	0,00
Viviendas sin baño o ducha	0	0,00	15	0,50
Viviendas en edificios en estado ruinoso, malo o deficiente	0	0,00	540	17,94
Viviendas en edificios anteriores a 1940	0	0,00	s.d.	s.d.
Viviendas en edificios de 4 o más plantas	545	71,71	1.830	60,80
Viv. ppls. en edificios de 4 plantas o más sin ascensor	25	3,55	255	11,09
Viviendas principales con calefacción individual	500	70,92	1.660	72,17
Viviendas principales con calefacción colectiva	s.d.	s.d.	s.d.	s.d.
Viviendas principales sin calefacción	s.d.	s.d.	s.d.	s.d.
Superficie media útil por habitante (m ²)	35,49		45,80	

DATOS SOCIODEMOGRÁFICOS. Sección censal: 0809603001 AEV: 0809602

Población (2011)	Sección censal		AEV	
	Valores absolutos	%	Valores absolutos	%
Población total	2.060		5.805	
Población menor de 15 años	505	24,51	1.210	20,84
Población de 16 a 29 años	130	6,31	735	12,66
Población de 16 años y más	1.555	75,49	4.595	79,16
Población de 75 años y más	195	9,47	565	9,73
Población extranjera	395	19,17	865	14,90
Población extranjera menor de 15 años	115	22,77	230	19,01
Hogares (2011)				
Hogares	840		2.300	
Hogares unipersonales de mayores de 65 años	85	10,12	210	9,13
Hogares con un adulto y uno o más menores	40	4,76	85	3,70
Nivel educativo y situación laboral (2011)				
Población sin estudios	160	10,32	295	6,42
Población activa de 16 años o más	1.000	48,54	2.860	49,27
Población parada 16 años o más	130	13,00	400	13,99
Población activa de 16 a 29 años	75	57,69	465	63,27
Población parada de 16 a 29 años	s.d.	s.d.	s.d.	s.d.
Población ocupada	870	42,23	2.460	42,38
Población ocupada con carácter eventual	0	0,00	25	1,02
Población ocupada no cualificada	110	12,64	240	9,76
Edificación y vivienda (2011)				
Viviendas familiares	1.250		3.010	
Viviendas principales	840	67,20	2.300	76,41
Viviendas secundarias	65	5,20	105	3,49
Viviendas vacías	345	27,60	600	19,93
Viviendas unifamiliares (5)	240	19,20	305	10,13
Viviendas en edificios de vivienda plurifamiliar (6)	1.010	80,80	2.705	89,87
Viviendas con superficie menor de 30m ²	0	0,00	0	0,00
Viviendas sin cuarto de aseo con inodoro	0	0,00	0	0,00
Viviendas sin baño o ducha	0	0,00	15	0,50
Viviendas en edificios en estado ruinoso, malo o deficiente	485	38,80	540	17,94
Viviendas en edificios anteriores a 1940	s.d.	s.d.	s.d.	s.d.
Viviendas en edificios de 4 o más plantas	725	58,00	1.830	60,80
Viv. pples. en edificios de 4 plantas o más sin ascensor	150	17,86	255	11,09
Viviendas principales con calefacción individual	650	77,38	1.660	72,17
Viviendas principales con calefacción colectiva	s.d.	s.d.	s.d.	s.d.
Viviendas principales sin calefacción	s.d.	s.d.	s.d.	s.d.
Superficie media útil por habitante (m ²)	51,58		45,80	

DATOS SOCIODEMOGRÁFICOS. Sección censal: 0809604001 AEV: 0809602

Población (2011)	Sección censal		AEV	
	Valores absolutos	%	Valores absolutos	%
Población total	1.925		5.805	
Población menor de 15 años	300	15,58	1.210	20,84
Población de 16 a 29 años	260	13,51	735	12,66
Población de 16 años y más	1.625	84,42	4.595	79,16
Población de 75 años y más	120	6,23	565	9,73
Población extranjera	270	14,03	865	14,90
Población extranjera menor de 15 años	70	23,33	230	19,01
Hogares (2011)				
Hogares	755		2.300	
Hogares unipersonales de mayores de 65 años	50	6,62	210	9,13
Hogares con un adulto y uno o más menores	35	4,64	85	3,70
Nivel educativo y situación laboral (2011)				
Población sin estudios	110	6,77	295	6,42
Población activa de 16 años o más	1.000	51,95	2.860	49,27
Población parada 16 años o más	100	10,00	400	13,99
Población activa de 16 a 29 años	130	50,00	465	63,27
Población parada de 16 a 29 años	30	23,08	s.d.	s.d.
Población ocupada	900	46,75	2.460	42,38
Población ocupada con carácter eventual	25	2,78	25	1,02
Población ocupada no cualificada	65	7,22	240	9,76
Edificación y vivienda (2011)				
Viviendas familiares	1.000		3.010	
Viviendas principales	755	75,50	2.300	76,41
Viviendas secundarias	40	4,00	105	3,49
Viviendas vacías	200	20,00	600	19,93
Viviendas unifamiliares (5)	35	3,50	305	10,13
Viviendas en edificios de vivienda plurifamiliar (6)	965	96,50	2.705	89,87
Viviendas con superficie menor de 30m ²	0	0,00	0	0,00
Viviendas sin cuarto de aseo con inodoro	0	0,00	0	0,00
Viviendas sin baño o ducha	15	1,99	15	0,50
Viviendas en edificios en estado ruinoso, malo o deficiente	55	5,50	540	17,94
Viviendas en edificios anteriores a 1940	s.d.	s.d.	s.d.	s.d.
Viviendas en edificios de 4 o más plantas	560	56,00	1.830	60,80
Viv. ppls. en edificios de 4 plantas o más sin ascensor	80	10,60	255	11,09
Viviendas principales con calefacción individual	510	67,55	1.660	72,17
Viviendas principales con calefacción colectiva	s.d.	s.d.	s.d.	s.d.
Viviendas principales sin calefacción	s.d.	s.d.	s.d.	s.d.
Superficie media útil por habitante (m ²)	49,35		45,80	

INDICADORES DE VULNERABILIDAD AEV: 0809602

	AEV	Municipio	Comunidad Autónoma	España
Vulnerabilidad sociodemográfica				
% de población de 75 años y más años	9,73	7,73	8,54	8,71
% de hogares unipersonales de mayores de 65 años	9,13	8,46	9,53	9,45
% de hogares con un adulto y uno o más menores	3,70	5,96	4,93	4,83
% de población extranjera (7)	14,90	16,65	15,07	11,26
% de población extranjera menor de 15 años (8)	19,01	19,13	19,13	12,30
Vulnerabilidad socioeconómica				
% de población en paro (IBVU)	13,99	26,77	25,75	29,64
% de población juvenil en paro (9)	s.d.	45,15	39,76	44,81
% de ocupados eventuales	1,02	0,66	15,74	19,35
% de ocupados no cualificados	9,76	12,78	9,69	11,03
% de población sin estudios (IBVU)	6,42	9,59	10,02	10,92
Vulnerabilidad residencial				
% de viviendas con una superficie menor de 30 m ²	0,00	0,57	0,29	0,28
Superficie media útil por habitante (m ²)	45,80	44,69	57,45	51,82
% de viviendas sin cuarto de aseo con inodoro	0,00	0,72	0,39	0,41
% de viviendas sin baño o ducha	0,50	0,66	0,39	0,37
% de viviendas en estado ruinoso, malo o deficiente (IBVU)	17,94	7,81	7,60	6,99
% de viviendas en edificios anteriores a 1940	s.d.	6,29	15,80	13,20
% de viv. ppales. en edificios de 4 o más plantas sin ascensor	11,09	23,13	25,87	25,50
% de viviendas principales sin calefacción	s.d.	16,82	37,03	43,14

Definiciones y Síntesis Metodológica

ESTE CATÁLOGO REFERIDO A 2011 SÓLO IDENTIFICA ÁREAS ESTADÍSTICAS VULNERABLES (AEV), NO BARRIOS VULNERABLES

ÁREA ESTADÍSTICA VULNERABLE (AEV):

Agrupación de secciones censales colindantes y de cierta homogeneidad urbanística, de entre 3.500 y 15.000 habitantes en las que, al menos, uno de los tres Indicadores Básicos de Vulnerabilidad Urbana (IBVU Estudios, IBVU Vivienda o IBVU Paro) del conjunto supera el valor establecido como referencia de vulnerabilidad.

- IBVU Estudios: Porcentaje de población analfabeta y sin estudios de 16 años o más, sobre el total de población de 16 años o más. Valor de referencia de vulnerabilidad (2011): 16,38%.

- IBVU Vivienda: Porcentaje de viviendas familiares (principales, secundarias, vacías) en edificios en estado ruinoso, malo o deficiente, sobre el total de viviendas familiares (principales, secundarias, vacías). Valor de referencia de vulnerabilidad (2011): 17,50 %.

- IBVU Paro: Porcentaje de la población de 16 años o más en situación de paro, respecto al total de población activa de 16 años o más. Valor de referencia de vulnerabilidad (2011): 42,33 %.

Las Áreas Estadísticas Vulnerables (AEV) son el resultado de un análisis detallado de los tres Indicadores Básicos de Vulnerabilidad Urbana (IBVU) sobre las secciones censales, realizado en gabinete, teniendo en cuenta el soporte urbano real, y por tanto definiendo continuidades, delimitando barreras y realizando, dentro de lo que permite la fotografía aérea, un primer análisis de la homogeneidad morfológica de los espacios.

BARRIO VULNERABLE (BV) (Sólo 2001):

Se entiende por Barrio Vulnerable (BV) un conjunto urbano de cierta homogeneidad y continuidad urbanística, delimitado partiendo siempre de un Área Estadística Vulnerable (AEV), pero perfilando esta delimitación estadística en base a los 3 IBVU mencionados desde el punto de vista urbanístico, buscando por tanto una mayor correspondencia con los tejidos morfológicos de las ciudades. La delimitación de Barrios Vulnerables se realizó sólo en el Catálogo de 2001, partiendo de las Áreas Estadísticas Vulnerables previamente identificadas en 2001, perfilando su delimitación con trabajo de campo y la información aportada por los técnicos municipales contactados en cada Ayuntamiento, quedando definida la delimitación de cada BV en función de estos datos. El Catálogo de 2001 incluía, para cada uno de estos BV una "Descripción Urbanística", que trataba de reflejar su realidad actual tanto urbana como social.

El presente Catálogo de 2011 sólo contempla la delimitación de AEV de 2011, sin que se haya realizado la delimitación de BV ni las correspondientes fichas de "Descripción Urbanística" de 2011. No obstante, y para comparar la evolución de los BV identificados en 2001, en la ficha de cada AEV de 2011 se recoge la delimitación de BV de 2001, si hubiera coincidencia aproximada.

SÍNTESIS METODOLÓGICA (2011):

El cuerpo de estudio del Catálogo de Barrios Vulnerables de 2011 sigue el criterio establecido en los Catálogos anteriores: centrándose en los municipios mayores de 50.000 habitantes y capitales de provincia. De este modo, el ámbito de análisis del Catálogo de 2011 cuenta con un total de 147 ciudades, 8 más que en el Catálogo de 2001 y 30 más que en el Catálogo de 1991.

Los trabajos del Catálogo de 2011, siguen la misma metodología que los de 1991, 2001, y 2006, con la única particularidad de que sólo identifican las Áreas Estadísticas Vulnerables, sin realizar el análisis urbanístico detallado que permitía identificar a partir de ellas los Barrios Vulnerables.

Para su desarrollo se ha partido del análisis de la evolución de los Barrios Vulnerables identificados en 2001, viendo primero si seguían o no siendo vulnerables en el año 2011. Posteriormente, se han identificado las nuevas Áreas Estadísticas Vulnerables no coincidentes con Barrios Vulnerables identificados en el Catálogo de 2001, incluyendo también las ciudades que no contaban con Barrios Vulnerables en 2001.

Una vez identificadas las secciones censales que, en cada una de las fechas de estudio, superan los umbrales de referencia (para uno o varios de los 3 Indicadores Básicos de Vulnerabilidad Urbana IBVU), se procede a agrupar estas secciones en Áreas Estadísticas Vulnerables (AEV).

La metodología detallada completa puede consultarse en:

http://www.fomento.gob.es/MFOM.BarriosVulnerables/static/adjunto/Sintesis_metodologica_general_catalogo_bbv.pdf

NOTAS:

- (5) Viviendas Unifamiliares: Número de viviendas en edificios con uso predominantemente residencial que sólo tienen una vivienda.
- (6) Viviendas en edificios de Vivienda Plurifamiliar: Número de viviendas en edificios con uso predominantemente residencial que tienen más un inmueble. (El Censo de 2011 define Inmueble como: Unidad operativa usada en el cuaderno de recorrido del agente censal, que corresponde, según su uso, a una vivienda o un local. Cada inmueble se corresponde con una combinación diferente de los valores de planta y puerta).
- (7) Porcentaje de Población Extranjera: Porcentaje de personas de nacionalidad extranjera, respecto al total de población. (%)
- (8) Porcentaje de Población Extranjera menor de 15 años: Porcentaje de menores de 15 años de edad con nacionalidad extranjera, respecto al total de población menor de 15 años. (%)
- (9) Porcentaje de Población juvenil en paro: Porcentaje de la población de 16 a 29 años en situación de paro respecto al total de población activa de 16 a 29 años. (%)