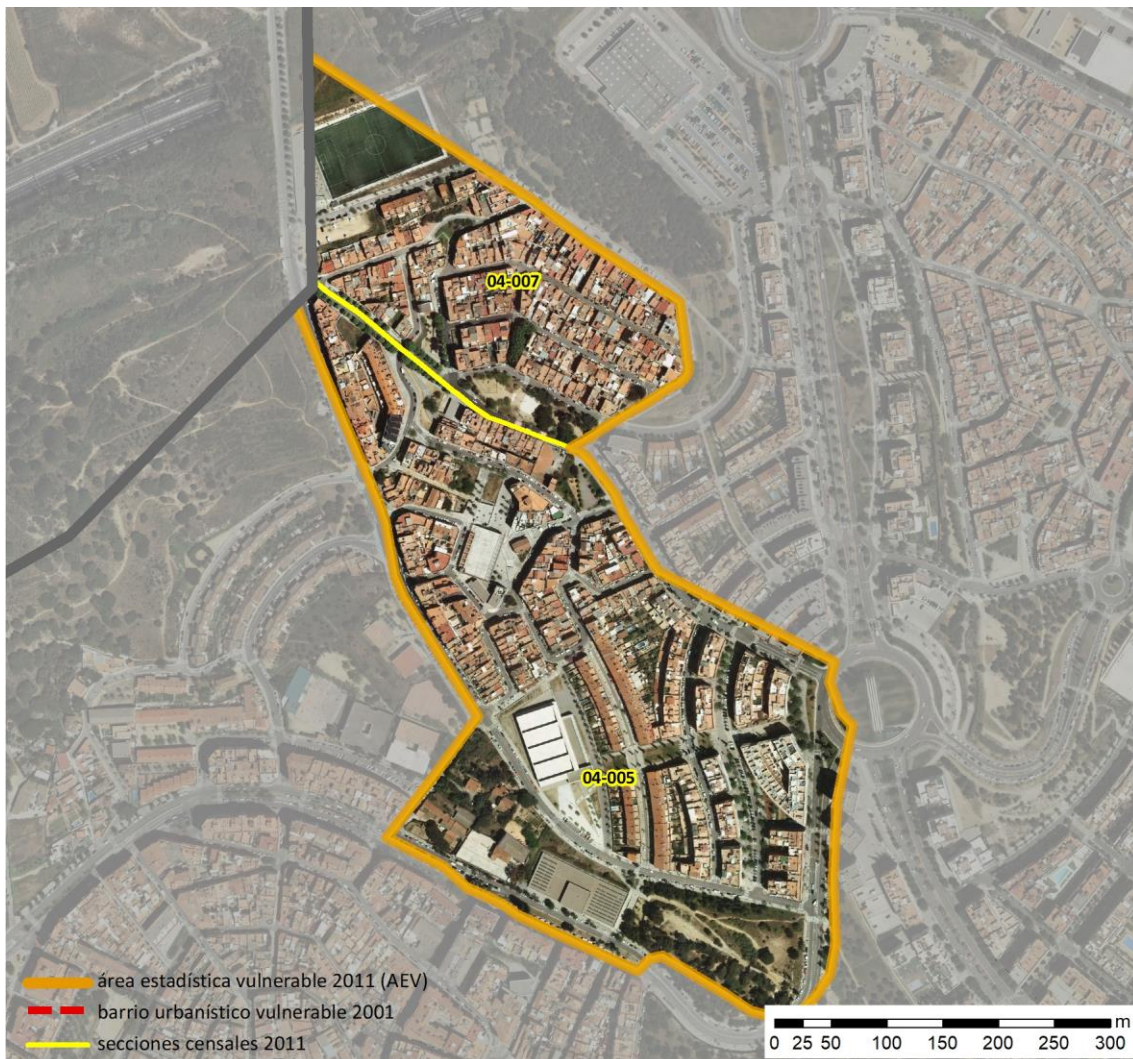


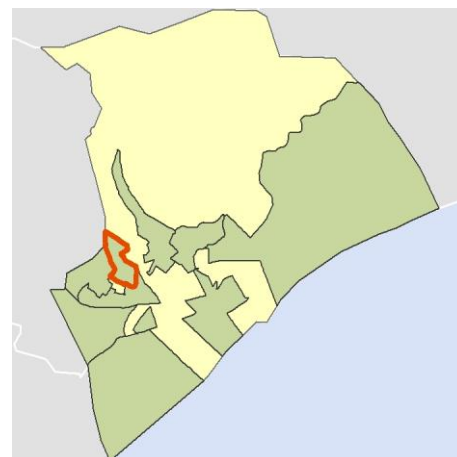
Ficha AEV (Área Estadística Vulnerable): 0812101



Localización en detalle del AEV

Datos básicos

Población del AEV	4.160
Viviendas	1.620
Densidad población (pob/Km ²)	19.228,72
Densidad vivienda (Viv/Ha)	74,88
Superficie (Ha)	21,63
Nº de secciones censales del AEV	2



Localización del AEV dentro del término municipal

Indicadores básicos de vulnerabilidad (IBVU)

	Valor del AEV	Valor de referencia de vulnerabilidad ⁽¹⁾
IBVU Estudios ⁽²⁾	19,25 %	16,38 %
IBVU Viviendas ⁽³⁾	0,00 %	17,50 %
IBVU Paro ⁽⁴⁾	34,65 %	42,33 %

(1) Valor que se ha tomado como referencia de vulnerabilidad para cada IBVU.

(2) IBVU Estudios: Porcentaje de población analfabeta y sin estudios de 16 años o más, sobre el total de población de 16 años o más.

(3) IBVU Vivienda: Porcentaje de viviendas familiares en edificios en estado ruinoso, malo o deficiente, sobre el total de viviendas familiares.

(4) IBVU Paro: Porcentaje de la población de 16 años o más en situación de paro, respecto al total de población activa de 16 años o más.

DATOS SOCIODEMOGRÁFICOS. Sección censal: 0812104005 AEV: 0812101

Población (2011)	Sección censal		AEV	
	Valores absolutos	%	Valores absolutos	%
Población total	3.015		4.160	
Población menor de 15 años	635	21,06	805	19,35
Población de 16 a 29 años	465	15,42	640	15,38
Población de 16 años y más	2.375	78,77	3.350	80,53
Población de 75 años y más	0	0,00	65	1,56
Población extranjera	255	8,46	s.d.	s.d.
Población extranjera menor de 15 años	70	11,02	s.d.	s.d.
Hogares (2011)				
Hogares	1.070		1.505	
Hogares unipersonales de mayores de 65 años	35	3,27	80	5,32
Hogares con un adulto y uno o más menores	25	2,34	45	2,99
Nivel educativo y situación laboral (2011)				
Población sin estudios	310	13,03	645	19,25
Población activa de 16 años o más	1.740	57,71	2.410	57,93
Población parada 16 años o más	525	30,17	835	34,65
Población activa de 16 a 29 años	380	81,72	540	84,38
Población parada de 16 a 29 años	150	39,47	s.d.	s.d.
Población ocupada	1.215	40,30	1.575	37,86
Población ocupada con carácter eventual	0	0,00	0	0,00
Población ocupada no cualificada	170	13,99	200	12,70
Edificación y vivienda (2011)				
Viviendas familiares	1.185		1.620	
Viviendas principales	1.070	90,30	1.505	92,90
Viviendas secundarias	5	0,42	5	0,31
Viviendas vacías	110	9,28	110	6,79
Viviendas unifamiliares (5)	100	8,44	230	14,20
Viviendas en edificios de vivienda plurifamiliar (6)	1.085	91,56	1.390	85,80
Viviendas con superficie menor de 30m ²	0	0,00	0	0,00
Viviendas sin cuarto de aseo con inodoro	0	0,00	0	0,00
Viviendas sin baño o ducha	0	0,00	0	0,00
Viviendas en edificios en estado ruinoso, malo o deficiente	0	0,00	0	0,00
Viviendas en edificios anteriores a 1940	0	0,00	0	0,00
Viviendas en edificios de 4 o más plantas	775	65,40	s.d.	s.d.
Viv. ppls. en edificios de 4 plantas o más sin ascensor	140	13,08	s.d.	s.d.
Viviendas principales con calefacción individual	750	70,09	940	62,46
Viviendas principales con calefacción colectiva	s.d.	s.d.	s.d.	s.d.
Viviendas principales sin calefacción	s.d.	s.d.	s.d.	s.d.
Superficie media útil por habitante (m ²)	33,41		33,10	

DATOS SOCIODEMOGRÁFICOS. Sección censal: 0812104007 AEV: 0812101

Población (2011)	Sección censal		AEV	
	Valores absolutos	%	Valores absolutos	%
Población total	1.145		4.160	
Población menor de 15 años	170	14,85	805	19,35
Población de 16 a 29 años	175	15,28	640	15,38
Población de 16 años y más	975	85,15	3.350	80,53
Población de 75 años y más	65	5,68	65	1,56
Población extranjera	s.d.	s.d.	s.d.	s.d.
Población extranjera menor de 15 años	s.d.	s.d.	s.d.	s.d.
Hogares (2011)				
Hogares	435		1.505	
Hogares unipersonales de mayores de 65 años	45	10,34	80	5,32
Hogares con un adulto y uno o más menores	20	4,60	45	2,99
Nivel educativo y situación laboral (2011)				
Población sin estudios	335	34,36	645	19,25
Población activa de 16 años o más	670	58,52	2.410	57,93
Población parada 16 años o más	310	46,27	835	34,65
Población activa de 16 a 29 años	160	91,43	540	84,38
Población parada de 16 a 29 años	s.d.	s.d.	s.d.	s.d.
Población ocupada	360	31,44	1.575	37,86
Población ocupada con carácter eventual	0	0,00	0	0,00
Población ocupada no cualificada	30	8,33	200	12,70
Edificación y vivienda (2011)				
Viviendas familiares	435		1.620	
Viviendas principales	435	100,00	1.505	92,90
Viviendas secundarias	0	0,00	5	0,31
Viviendas vacías	0	0,00	110	6,79
Viviendas unifamiliares (5)	130	29,89	230	14,20
Viviendas en edificios de vivienda plurifamiliar (6)	305	70,11	1.390	85,80
Viviendas con superficie menor de 30m ²	0	0,00	0	0,00
Viviendas sin cuarto de aseo con inodoro	0	0,00	0	0,00
Viviendas sin baño o ducha	0	0,00	0	0,00
Viviendas en edificios en estado ruinoso, malo o deficiente	0	0,00	0	0,00
Viviendas en edificios anteriores a 1940	0	0,00	0	0,00
Viviendas en edificios de 4 o más plantas	s.d.	s.d.	s.d.	s.d.
Viv. pples. en edificios de 4 plantas o más sin ascensor	s.d.	s.d.	s.d.	s.d.
Viviendas principales con calefacción individual	190	43,68	940	62,46
Viviendas principales con calefacción colectiva	s.d.	s.d.	s.d.	s.d.
Viviendas principales sin calefacción	s.d.	s.d.	s.d.	s.d.
Superficie media útil por habitante (m ²)	32,29		33,10	

INDICADORES DE VULNERABILIDAD AEV: 0812101

	AEV	Municipio	Comunidad Autónoma	España
Vulnerabilidad sociodemográfica				
% de población de 75 años y más años	1,56	7,54	8,54	8,71
% de hogares unipersonales de mayores de 65 años	5,32	9,45	9,53	9,45
% de hogares con un adulto y uno o más menores	2,99	4,97	4,93	4,83
% de población extranjera (7)	s.d.	16,23	15,07	11,26
% de población extranjera menor de 15 años (8)	s.d.	21,43	21,43	12,30
Vulnerabilidad socioeconómica				
% de población en paro (IBVU)	34,65	33,52	25,75	29,64
% de población juvenil en paro (9)	s.d.	44,03	39,76	44,81
% de ocupados eventuales	0,00	0,35	15,74	19,35
% de ocupados no cualificados	12,70	11,39	9,69	11,03
% de población sin estudios (IBVU)	19,25	13,85	10,02	10,92
Vulnerabilidad residencial				
% de viviendas con una superficie menor de 30 m ²	0,00	0,71	0,29	0,28
Superficie media útil por habitante (m ²)	33,10	58,37	57,45	51,82
% de viviendas sin cuarto de aseo con inodoro	0,00	1,00	0,39	0,41
% de viviendas sin baño o ducha	0,00	0,51	0,39	0,37
% de viviendas en estado ruinoso, malo o deficiente (IBVU)	0,00	9,80	7,60	6,99
% de viviendas en edificios anteriores a 1940	0,00	4,73	15,80	13,20
% de viv. ppales. en edificios de 4 o más plantas sin ascensor	s.d.	41,58	25,87	25,50
% de viviendas principales sin calefacción	s.d.	31,87	37,03	43,14

Definiciones y Síntesis Metodológica

ESTE CATÁLOGO REFERIDO A 2011 SÓLO IDENTIFICA ÁREAS ESTADÍSTICAS VULNERABLES (AEV), NO BARRIOS VULNERABLES

ÁREA ESTADÍSTICA VULNERABLE (AEV):

Agrupación de secciones censales colindantes y de cierta homogeneidad urbanística, de entre 3.500 y 15.000 habitantes en las que, al menos, uno de los tres Indicadores Básicos de Vulnerabilidad Urbana (IBVU Estudios, IBVU Vivienda o IBVU Paro) del conjunto supera el valor establecido como referencia de vulnerabilidad.

- IBVU Estudios: Porcentaje de población analfabeta y sin estudios de 16 años o más, sobre el total de población de 16 años o más. Valor de referencia de vulnerabilidad (2011): 16,38%.

- IBVU Vivienda: Porcentaje de viviendas familiares (principales, secundarias, vacías) en edificios en estado en estado ruinoso, malo o deficiente, sobre el total de viviendas familiares (principales, secundarias, vacías). Valor de referencia de vulnerabilidad (2011): 17,50 %.

- IBVU Paro: Porcentaje de la población de 16 años o más en situación de paro, respecto al total de población activa de 16 años o más. Valor de referencia de vulnerabilidad (2011): 42,33 %.

Las Áreas Estadísticas Vulnerables (AEV) son el resultado de un análisis detallado de los tres Indicadores Básicos de Vulnerabilidad Urbana (IBVU) sobre las secciones censales, realizado en gabinete, teniendo en cuenta el soporte urbano real, y por tanto definiendo continuidades, delimitando barreras y realizando, dentro de lo que permite la fotografía aérea, un primer análisis de la homogeneidad morfológica de los espacios.

BARRIO VULNERABLE (BV) (Sólo 2001):

Se entiende por Barrio Vulnerable (BV) un conjunto urbano de cierta homogeneidad y continuidad urbanística, delimitado partiendo siempre de un Área Estadística Vulnerable (AEV), pero perfilando esta delimitación estadística en base a los 3 IBVU mencionados desde el punto de vista urbanístico, buscando por tanto una mayor correspondencia con los tejidos morfológicos de las ciudades. La delimitación de Barrios Vulnerables se realizó sólo en el Catálogo de 2001, partiendo de las Áreas Estadísticas Vulnerables previamente identificadas en 2001, perfilando su delimitación con trabajo de campo y la información aportada por los técnicos municipales contactados en cada Ayuntamiento, quedando definida la delimitación de cada BV en función de estos datos. El Catálogo de 2001 incluía, para cada uno de estos BV una "Descripción Urbanística", que trataba de reflejar su realidad actual tanto urbana como social.

El presente Catálogo de 2011 sólo contempla la delimitación de AEV de 2011, sin que se haya realizado la delimitación de BV ni las correspondientes fichas de "Descripción Urbanística" de 2011. No obstante, y para comparar la evolución de los BV identificados en 2001, en la ficha de cada AEV de 2011 se recoge la delimitación de BV de 2001, si hubiera coincidencia aproximada.

SÍNTESIS METODOLÓGICA (2011):

El cuerpo de estudio del Catálogo de Barrios Vulnerables de 2011 sigue el criterio establecido en los Catálogos anteriores: centrándose en los municipios mayores de 50.000 habitantes y capitales de provincia. De este modo, el ámbito de análisis del Catálogo de 2011 cuenta con un total de 147 ciudades, 8 más que en el Catálogo de 2001 y 30 más que en el Catálogo de 1991.

Los trabajos del Catálogo de 2011, siguen la misma metodología que los de 1991, 2001, y 2006, con la única particularidad de que sólo identifican las Áreas Estadísticas Vulnerables, sin realizar el análisis urbanístico detallado que permitía identificar a partir de ellas los Barrios Vulnerables.

Para su desarrollo se ha partido del análisis de la evolución de los Barrios Vulnerables identificados en 2001, viendo primero si seguían o no siendo vulnerables en el año 2011. Posteriormente, se han identificado las nuevas Áreas Estadísticas Vulnerables no coincidentes con Barrios Vulnerables identificados en el Catálogo de 2001, incluyendo también las ciudades que no contaban con Barrios Vulnerables en 2001.

Una vez identificadas las secciones censales que, en cada una de las fechas de estudio, superan los umbrales de referencia (para uno o varios de los 3 Indicadores Básicos de Vulnerabilidad Urbana IBVU), se procede a agrupar estas secciones en Áreas Estadísticas Vulnerables (AEV).

La metodología detallada completa puede consultarse en:

http://www.fomento.gob.es/MFOM.BarriosVulnerables/static/adjunto/Sintesis_metodologica_general_catalogo_bbvv.pdf

NOTAS:

- (5) Viviendas Unifamiliares: Número de viviendas en edificios con uso predominantemente residencial que sólo tienen una vivienda.
- (6) Viviendas en edificios de Vivienda Plurifamiliar: Número de viviendas en edificios con uso predominantemente residencial que tienen más un inmueble. (El Censo de 2011 define Inmueble como: Unidad operativa usada en el cuaderno de recorrido del agente censal, que corresponde, según su uso, a una vivienda o un local. Cada inmueble se corresponde con una combinación diferente de los valores de planta y puerta).
- (7) Porcentaje de Población Extranjera: Porcentaje de personas de nacionalidad extranjera, respecto al total de población. (%)
- (8) Porcentaje de Población Extranjera menor de 15 años: Porcentaje de menores de 15 años de edad con nacionalidad extranjera, respecto al total de población menor de 15 años. (%)
- (9) Porcentaje de Población juvenil en paro: Porcentaje de la población de 16 a 29 años en situación de paro respecto al total de población activa de 16 a 29 años. (%)