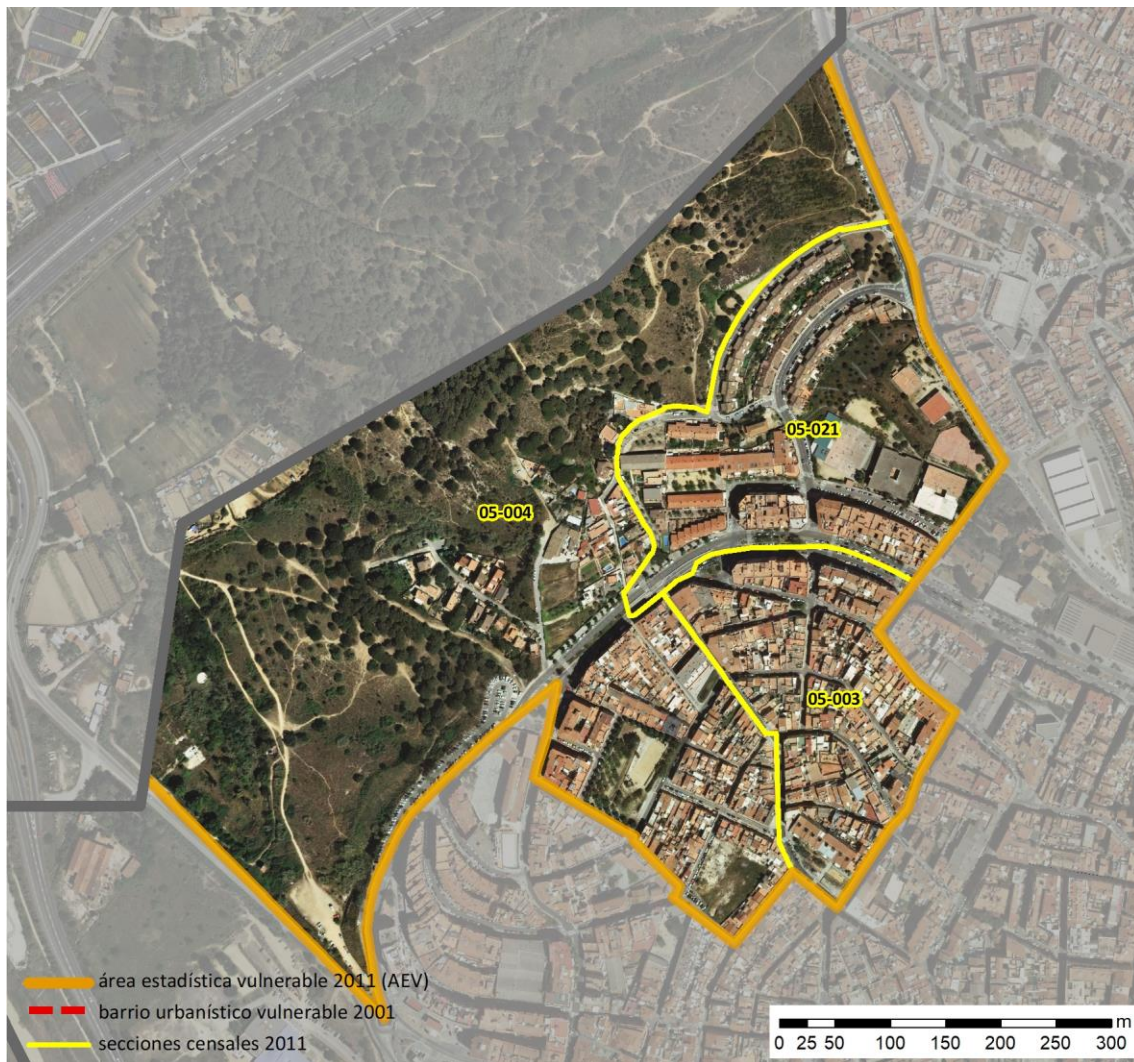


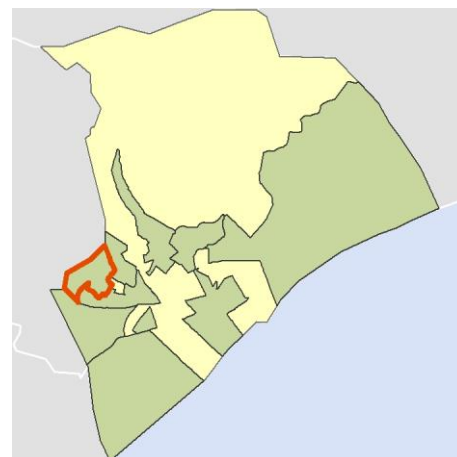
Ficha AEV (Área Estadística Vulnerable): 0812102



Localización en detalle del AEV

Datos básicos

Población del AEV	4.540
Viviendas	1.750
Densidad población (pob/Km ²)	13.176,94
Densidad vivienda (Viv/Ha)	50,79
Superficie (Ha)	34,45
Nº de secciones censales del AEV	3



Localización del AEV dentro del término municipal

Indicadores básicos de vulnerabilidad (IBVU)

	Valor del AEV	Valor de referencia de vulnerabilidad ⁽¹⁾
IBVU Estudios ⁽²⁾	17,09 %	16,38 %
IBVU Viviendas ⁽³⁾	7,43 %	17,50 %
IBVU Paro ⁽⁴⁾	39,85 %	42,33 %

(1) Valor que se ha tomado como referencia de vulnerabilidad para cada IBVU.

(2) IBVU Estudios: Porcentaje de población analfabeta y sin estudios de 16 años o más, sobre el total de población de 16 años o más.

(3) IBVU Vivienda: Porcentaje de viviendas familiares en edificios en estado ruinoso, malo o deficiente, sobre el total de viviendas familiares.

(4) IBVU Paro: Porcentaje de la población de 16 años o más en situación de paro, respecto al total de población activa de 16 años o más.

DATOS SOCIODEMOGRÁFICOS. Sección censal: 0812105003 AEV: 0812102

Población (2011)	Sección censal		AEV	
	Valores absolutos	%	Valores absolutos	%
Población total	1.955		4.540	
Población menor de 15 años	435	22,25	800	17,62
Población de 16 a 29 años	390	19,95	795	17,51
Población de 16 años y más	1.520	77,75	3.745	82,49
Población de 75 años y más	235	12,02	s.d.	s.d.
Población extranjera	575	29,41	s.d.	s.d.
Población extranjera menor de 15 años	250	57,47	s.d.	s.d.
Hogares (2011)				
Hogares	675		1.605	
Hogares unipersonales de mayores de 65 años	65	9,63	105	6,54
Hogares con un adulto y uno o más menores	25	3,70	35	2,18
Nivel educativo y situación laboral (2011)				
Población sin estudios	285	18,75	640	17,09
Población activa de 16 años o más	1.170	59,85	2.735	60,24
Población parada 16 años o más	505	43,16	1.090	39,85
Población activa de 16 a 29 años	360	92,31	605	76,10
Población parada de 16 a 29 años	205	56,94	s.d.	s.d.
Población ocupada	665	34,02	1.645	36,23
Población ocupada con carácter eventual	0	0,00	35	2,13
Población ocupada no cualificada	110	16,54	230	13,98
Edificación y vivienda (2011)				
Viviendas familiares	820		1.750	
Viviendas principales	675	82,32	1.605	91,71
Viviendas secundarias	5	0,61	s.d.	s.d.
Viviendas vacías	140	17,07	s.d.	s.d.
Viviendas unifamiliares (5)	70	8,54	300	17,14
Viviendas en edificios de vivienda plurifamiliar (6)	750	91,46	1.450	82,86
Viviendas con superficie menor de 30m ²	0	0,00	0	0,00
Viviendas sin cuarto de aseo con inodoro	10	1,48	40	2,29
Viviendas sin baño o ducha	0	0,00	0	0,00
Viviendas en edificios en estado ruinoso, malo o deficiente	115	14,02	130	7,43
Viviendas en edificios anteriores a 1940	0	0,00	0	0,00
Viviendas en edificios de 4 o más plantas	380	46,34	925	52,86
Viv. ppls. en edificios de 4 plantas o más sin ascensor	170	25,19	265	16,51
Viviendas principales con calefacción individual	410	60,74	990	61,68
Viviendas principales con calefacción colectiva	s.d.	s.d.	s.d.	s.d.
Viviendas principales sin calefacción	s.d.	s.d.	s.d.	s.d.
Superficie media útil por habitante (m ²)	31,46		33,41	

DATOS SOCIODEMOGRÁFICOS. Sección censal: 0812105004 AEV: 0812102

Población (2011)	Sección censal		AEV	
	Valores absolutos	%	Valores absolutos	%
Población total	1.310		4.540	
Población menor de 15 años	145	11,07	800	17,62
Población de 16 a 29 años	175	13,36	795	17,51
Población de 16 años y más	1.170	89,31	3.745	82,49
Población de 75 años y más	120	9,16	s.d.	s.d.
Población extranjera	s.d.	s.d.	s.d.	s.d.
Población extranjera menor de 15 años	s.d.	s.d.	s.d.	s.d.
Hogares (2011)				
Hogares	515		1.605	
Hogares unipersonales de mayores de 65 años	40	7,77	105	6,54
Hogares con un adulto y uno o más menores	0	0,00	35	2,18
Nivel educativo y situación laboral (2011)				
Población sin estudios	190	16,24	640	17,09
Población activa de 16 años o más	865	66,03	2.735	60,24
Población parada 16 años o más	370	42,77	1.090	39,85
Población activa de 16 a 29 años	115	65,71	605	76,10
Población parada de 16 a 29 años	s.d.	s.d.	s.d.	s.d.
Población ocupada	495	37,79	1.645	36,23
Población ocupada con carácter eventual	5	1,01	35	2,13
Población ocupada no cualificada	70	14,14	230	13,98
Edificación y vivienda (2011)				
Viviendas familiares	515		1.750	
Viviendas principales	515	100,00	1.605	91,71
Viviendas secundarias	0	0,00	s.d.	s.d.
Viviendas vacías	0	0,00	s.d.	s.d.
Viviendas unifamiliares (5)	70	13,59	300	17,14
Viviendas en edificios de vivienda plurifamiliar (6)	445	86,41	1.450	82,86
Viviendas con superficie menor de 30m ²	0	0,00	0	0,00
Viviendas sin cuarto de aseo con inodoro	30	5,83	40	2,29
Viviendas sin baño o ducha	0	0,00	0	0,00
Viviendas en edificios en estado ruinoso, malo o deficiente	15	2,91	130	7,43
Viviendas en edificios anteriores a 1940	0	0,00	0	0,00
Viviendas en edificios de 4 o más plantas	325	63,11	925	52,86
Viv. ppls. en edificios de 4 plantas o más sin ascensor	95	18,45	265	16,51
Viviendas principales con calefacción individual	315	61,17	990	61,68
Viviendas principales con calefacción colectiva	s.d.	s.d.	s.d.	s.d.
Viviendas principales sin calefacción	s.d.	s.d.	s.d.	s.d.
Superficie media útil por habitante (m ²)	33,42		33,41	

DATOS SOCIODEMOGRÁFICOS. Sección censal: 0812105021 AEV: 0812102

	Sección censal		AEV	
	Valores absolutos	%	Valores absolutos	%
Población (2011)				
Población total	1.275		4.540	
Población menor de 15 años	220	17,25	800	17,62
Población de 16 a 29 años	230	18,04	795	17,51
Población de 16 años y más	1.055	82,75	3.745	82,49
Población de 75 años y más	s.d.	s.d.	s.d.	s.d.
Población extranjera	75	5,88	s.d.	s.d.
Población extranjera menor de 15 años	s.d.	s.d.	s.d.	s.d.
Hogares (2011)				
Hogares	415		1.605	
Hogares unipersonales de mayores de 65 años	0	0,00	105	6,54
Hogares con un adulto y uno o más menores	10	2,41	35	2,18
Nivel educativo y situación laboral (2011)				
Población sin estudios	165	15,64	640	17,09
Población activa de 16 años o más	700	54,90	2.735	60,24
Población parada 16 años o más	215	30,71	1.090	39,85
Población activa de 16 a 29 años	130	56,52	605	76,10
Población parada de 16 a 29 años	25	19,23	s.d.	s.d.
Población ocupada	485	38,04	1.645	36,23
Población ocupada con carácter eventual	30	6,19	35	2,13
Población ocupada no cualificada	50	10,31	230	13,98
Edificación y vivienda (2011)				
Viviendas familiares	415		1.750	
Viviendas principales	415	100,00	1.605	91,71
Viviendas secundarias	s.d.	s.d.	s.d.	s.d.
Viviendas vacías	s.d.	s.d.	s.d.	s.d.
Viviendas unifamiliares (5)	160	38,55	300	17,14
Viviendas en edificios de vivienda plurifamiliar (6)	255	61,45	1.450	82,86
Viviendas con superficie menor de 30m ²	0	0,00	0	0,00
Viviendas sin cuarto de aseo con inodoro	0	0,00	40	2,29
Viviendas sin baño o ducha	0	0,00	0	0,00
Viviendas en edificios en estado ruinoso, malo o deficiente	0	0,00	130	7,43
Viviendas en edificios anteriores a 1940	0	0,00	0	0,00
Viviendas en edificios de 4 o más plantas	220	53,01	925	52,86
Viv. ppls. en edificios de 4 plantas o más sin ascensor	0	0,00	265	16,51
Viviendas principales con calefacción individual	265	63,86	990	61,68
Viviendas principales con calefacción colectiva	s.d.	s.d.	s.d.	s.d.
Viviendas principales sin calefacción	s.d.	s.d.	s.d.	s.d.
Superficie media útil por habitante (m ²)	32,55		33,41	

INDICADORES DE VULNERABILIDAD AEV: 0812102

	AEV	Municipio	Comunidad Autónoma	España
Vulnerabilidad sociodemográfica				
% de población de 75 años y más años	s.d.	7,54	8,54	8,71
% de hogares unipersonales de mayores de 65 años	6,54	9,45	9,53	9,45
% de hogares con un adulto y uno o más menores	2,18	4,97	4,93	4,83
% de población extranjera (7)	s.d.	16,23	15,07	11,26
% de población extranjera menor de 15 años (8)	s.d.	21,43	21,43	12,30
Vulnerabilidad socioeconómica				
% de población en paro (IBVU)	39,85	33,52	25,75	29,64
% de población juvenil en paro (9)	s.d.	44,03	39,76	44,81
% de ocupados eventuales	2,13	0,35	15,74	19,35
% de ocupados no cualificados	13,98	11,39	9,69	11,03
% de población sin estudios (IBVU)	17,09	13,85	10,02	10,92
Vulnerabilidad residencial				
% de viviendas con una superficie menor de 30 m ²	0,00	0,71	0,29	0,28
Superficie media útil por habitante (m ²)	33,41	58,37	57,45	51,82
% de viviendas sin cuarto de aseo con inodoro	2,29	1,00	0,39	0,41
% de viviendas sin baño o ducha	0,00	0,51	0,39	0,37
% de viviendas en estado ruinoso, malo o deficiente (IBVU)	7,43	9,80	7,60	6,99
% de viviendas en edificios anteriores a 1940	0,00	4,73	15,80	13,20
% de viv. ppales. en edificios de 4 o más plantas sin ascensor	16,51	41,58	25,87	25,50
% de viviendas principales sin calefacción	s.d.	31,87	37,03	43,14

Definiciones y Síntesis Metodológica

ESTE CATÁLOGO REFERIDO A 2011 SÓLO IDENTIFICA ÁREAS ESTADÍSTICAS VULNERABLES (AEV), NO BARRIOS VULNERABLES

ÁREA ESTADÍSTICA VULNERABLE (AEV):

Agrupación de secciones censales colindantes y de cierta homogeneidad urbanística, de entre 3.500 y 15.000 habitantes en las que, al menos, uno de los tres Indicadores Básicos de Vulnerabilidad Urbana (IBVU Estudios, IBVU Vivienda o IBVU Paro) del conjunto supera el valor establecido como referencia de vulnerabilidad.

- IBVU Estudios: Porcentaje de población analfabeta y sin estudios de 16 años o más, sobre el total de población de 16 años o más. Valor de referencia de vulnerabilidad (2011): 16,38%.

- IBVU Vivienda: Porcentaje de viviendas familiares (principales, secundarias, vacías) en edificios en estado en estado ruinoso, malo o deficiente, sobre el total de viviendas familiares (principales, secundarias, vacías). Valor de referencia de vulnerabilidad (2011): 17,50 %.

- IBVU Paro: Porcentaje de la población de 16 años o más en situación de paro, respecto al total de población activa de 16 años o más. Valor de referencia de vulnerabilidad (2011): 42,33 %.

Las Áreas Estadísticas Vulnerables (AEV) son el resultado de un análisis detallado de los tres Indicadores Básicos de Vulnerabilidad Urbana (IBVU) sobre las secciones censales, realizado en gabinete, teniendo en cuenta el soporte urbano real, y por tanto definiendo continuidades, delimitando barreras y realizando, dentro de lo que permite la fotografía aérea, un primer análisis de la homogeneidad morfológica de los espacios.

BARRIO VULNERABLE (BV) (Sólo 2001):

Se entiende por Barrio Vulnerable (BV) un conjunto urbano de cierta homogeneidad y continuidad urbanística, delimitado partiendo siempre de un Área Estadística Vulnerable (AEV), pero perfilando esta delimitación estadística en base a los 3 IBVU mencionados desde el punto de vista urbanístico, buscando por tanto una mayor correspondencia con los tejidos morfológicos de las ciudades. La delimitación de Barrios Vulnerables se realizó sólo en el Catálogo de 2001, partiendo de las Áreas Estadísticas Vulnerables previamente identificadas en 2001, perfilando su delimitación con trabajo de campo y la información aportada por los técnicos municipales contactados en cada Ayuntamiento, quedando definida la delimitación de cada BV en función de estos datos. El Catálogo de 2001 incluía, para cada uno de estos BV una "Descripción Urbanística", que trataba de reflejar su realidad actual tanto urbana como social.

El presente Catálogo de 2011 sólo contempla la delimitación de AEV de 2011, sin que se haya realizado la delimitación de BV ni las correspondientes fichas de "Descripción Urbanística" de 2011. No obstante, y para comparar la evolución de los BV identificados en 2001, en la ficha de cada AEV de 2011 se recoge la delimitación de BV de 2001, si hubiera coincidencia aproximada.

SÍNTESIS METODOLÓGICA (2011):

El cuerpo de estudio del Catálogo de Barrios Vulnerables de 2011 sigue el criterio establecido en los Catálogos anteriores: centrándose en los municipios mayores de 50.000 habitantes y capitales de provincia. De este modo, el ámbito de análisis del Catálogo de 2011 cuenta con un total de 147 ciudades, 8 más que en el Catálogo de 2001 y 30 más que en el Catálogo de 1991.

Los trabajos del Catálogo de 2011, siguen la misma metodología que los de 1991, 2001, y 2006, con la única particularidad de que sólo identifican las Áreas Estadísticas Vulnerables, sin realizar el análisis urbanístico detallado que permitía identificar a partir de ellas los Barrios Vulnerables.

Para su desarrollo se ha partido del análisis de la evolución de los Barrios Vulnerables identificados en 2001, viendo primero si seguían o no siendo vulnerables en el año 2011. Posteriormente, se han identificado las nuevas Áreas Estadísticas Vulnerables no coincidentes con Barrios Vulnerables identificados en el Catálogo de 2001, incluyendo también las ciudades que no contaban con Barrios Vulnerables en 2001.

Una vez identificadas las secciones censales que, en cada una de las fechas de estudio, superan los umbrales de referencia (para uno o varios de los 3 Indicadores Básicos de Vulnerabilidad Urbana IBVU), se procede a agrupar estas secciones en Áreas Estadísticas Vulnerables (AEV).

La metodología detallada completa puede consultarse en:

http://www.fomento.gob.es/MFOM.BarriosVulnerables/static/adjunto/Sintesis_metodologica_general_catalogo_bbvv.pdf

NOTAS:

- (5) Viviendas Unifamiliares: Número de viviendas en edificios con uso predominantemente residencial que sólo tienen una vivienda.
- (6) Viviendas en edificios de Vivienda Plurifamiliar: Número de viviendas en edificios con uso predominantemente residencial que tienen más un inmueble. (El Censo de 2011 define Inmueble como: Unidad operativa usada en el cuaderno de recorrido del agente censal, que corresponde, según su uso, a una vivienda o un local. Cada inmueble se corresponde con una combinación diferente de los valores de planta y puerta).
- (7) Porcentaje de Población Extranjera: Porcentaje de personas de nacionalidad extranjera, respecto al total de población. (%)
- (8) Porcentaje de Población Extranjera menor de 15 años: Porcentaje de menores de 15 años de edad con nacionalidad extranjera, respecto al total de población menor de 15 años. (%)
- (9) Porcentaje de Población juvenil en paro: Porcentaje de la población de 16 a 29 años en situación de paro respecto al total de población activa de 16 a 29 años. (%)