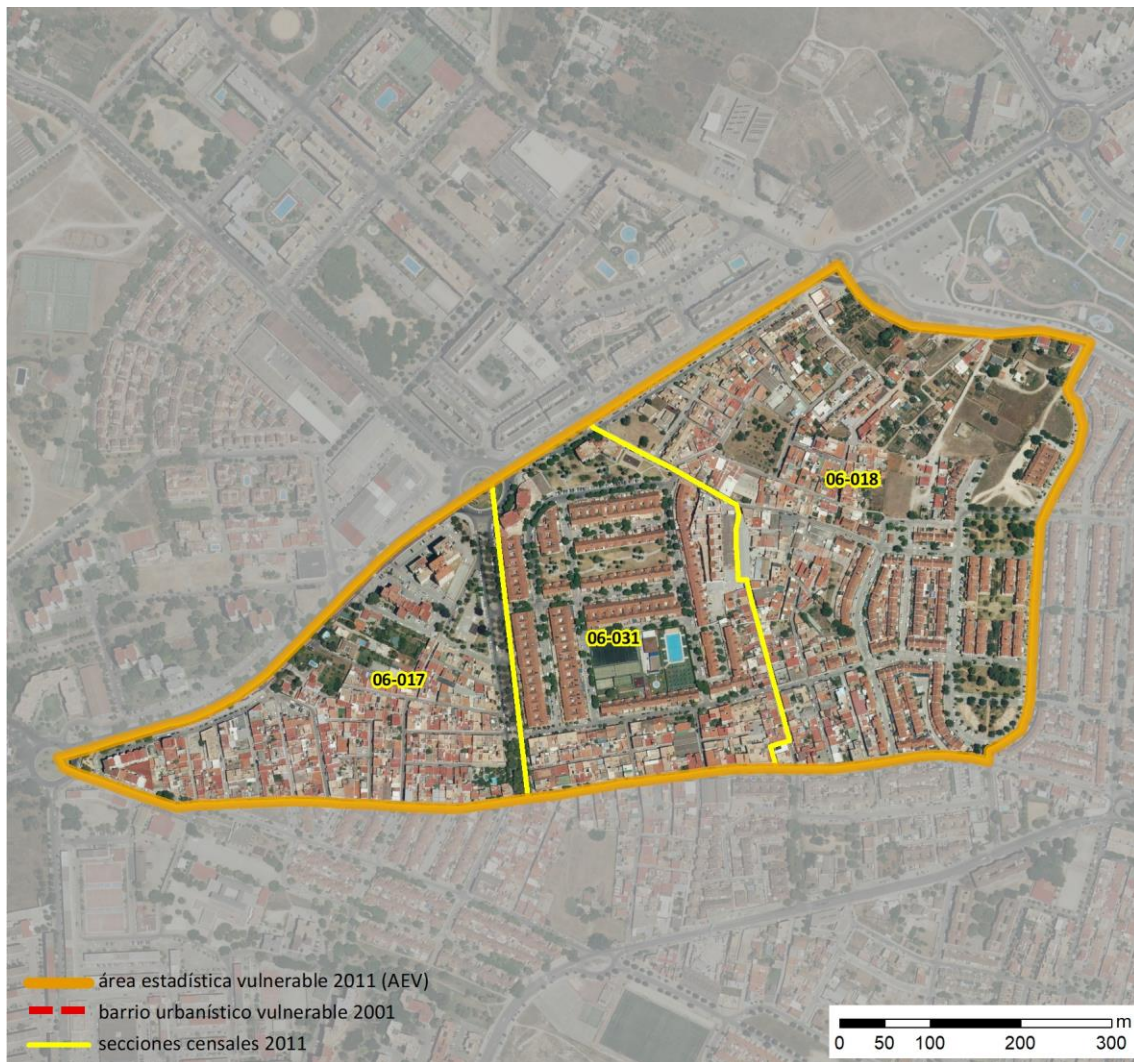


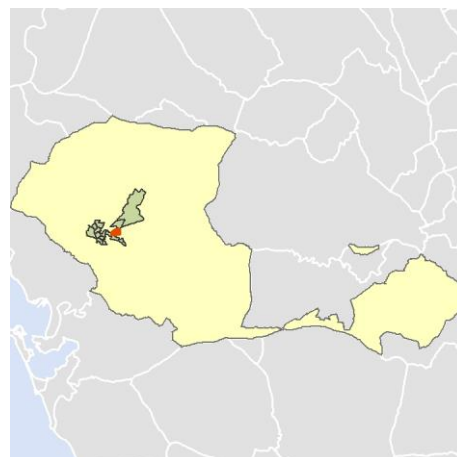
Ficha AEV (Área Estadística Vulnerable): 1102001



Localización en detalle del AEV

Datos básicos

Población del AEV	4.840
Viviendas	1.960
Densidad población (pob/Km ²)	13.210,59
Densidad vivienda (Viv/Ha)	53,50
Superficie (Ha)	36,64
Nº de secciones censales del AEV	3



Localización del AEV dentro del término municipal

Indicadores básicos de vulnerabilidad (IBVU)

	Valor del AEV	Valor de referencia de vulnerabilidad ⁽¹⁾
IBVU Estudios ⁽²⁾	18,38 %	16,38 %
IBVU Viviendas ⁽³⁾	0,51 %	17,50 %
IBVU Paro ⁽⁴⁾	42,94 %	42,33 %

(1) Valor que se ha tomado como referencia de vulnerabilidad para cada IBVU.

(2) IBVU Estudios: Porcentaje de población analfabeta y sin estudios de 16 años o más, sobre el total de población de 16 años o más.

(3) IBVU Vivienda: Porcentaje de viviendas familiares en edificios en estado ruinoso, malo o deficiente, sobre el total de viviendas familiares.

(4) IBVU Paro: Porcentaje de la población de 16 años o más en situación de paro, respecto al total de población activa de 16 años o más.

DATOS SOCIODEMOGRÁFICOS. Sección censal: 1102006017 AEV: 1102001

Población (2011)	Sección censal		AEV	
	Valores absolutos	%	Valores absolutos	%
Población total	1.365		4.840	
Población menor de 15 años	210	15,38	900	18,60
Población de 16 a 29 años	270	19,78	945	19,52
Población de 16 años y más	1.155	84,62	3.945	81,51
Población de 75 años y más	165	12,09	315	6,51
Población extranjera	s.d.	s.d.	s.d.	s.d.
Población extranjera menor de 15 años	s.d.	s.d.	s.d.	s.d.
Hogares (2011)				
Hogares	465		1.590	
Hogares unipersonales de mayores de 65 años	70	15,05	170	10,69
Hogares con un adulto y uno o más menores	10	2,15	70	4,40
Nivel educativo y situación laboral (2011)				
Población sin estudios	235	20,35	725	18,38
Población activa de 16 años o más	730	53,48	2.515	51,96
Población parada 16 años o más	330	45,21	1.080	42,94
Población activa de 16 a 29 años	210	77,78	545	57,67
Población parada de 16 a 29 años	90	42,86	s.d.	s.d.
Población ocupada	400	29,30	1.435	29,65
Población ocupada con carácter eventual	0	0,00	0	0,00
Población ocupada no cualificada	75	18,75	160	11,15
Edificación y vivienda (2011)				
Viviendas familiares	680		1.960	
Viviendas principales	465	68,38	1.590	81,12
Viviendas secundarias	0	0,00	105	5,36
Viviendas vacías	220	32,35	270	13,78
Viviendas unifamiliares (5)	245	36,03	1.265	64,54
Viviendas en edificios de vivienda plurifamiliar (6)	425	62,50	685	34,95
Viviendas con superficie menor de 30m ²	0	0,00	0	0,00
Viviendas sin cuarto de aseo con inodoro	0	0,00	0	0,00
Viviendas sin baño o ducha	15	3,23	15	0,77
Viviendas en edificios en estado ruinoso, malo o deficiente	10	1,47	10	0,51
Viviendas en edificios anteriores a 1940	0	0,00	0	0,00
Viviendas en edificios de 4 o más plantas	s.d.	s.d.	s.d.	s.d.
Viv. ppls. en edificios de 4 plantas o más sin ascensor	s.d.	s.d.	s.d.	s.d.
Viviendas principales con calefacción individual	s.d.	s.d.	s.d.	s.d.
Viviendas principales con calefacción colectiva	s.d.	s.d.	s.d.	s.d.
Viviendas principales sin calefacción	s.d.	s.d.	s.d.	s.d.
Superficie media útil por habitante (m ²)	47,33		36,45	

DATOS SOCIODEMOGRÁFICOS. Sección censal: 1102006018 AEV: 1102001

	Sección censal		AEV	
	Valores absolutos	%	Valores absolutos	%
Población (2011)				
Población total	1.910		4.840	
Población menor de 15 años	450	23,56	900	18,60
Población de 16 a 29 años	280	14,66	945	19,52
Población de 16 años y más	1.465	76,70	3.945	81,51
Población de 75 años y más	150	7,85	315	6,51
Población extranjera	s.d.	s.d.	s.d.	s.d.
Población extranjera menor de 15 años	s.d.	s.d.	s.d.	s.d.
Hogares (2011)				
Hogares	610		1.590	
Hogares unipersonales de mayores de 65 años	85	13,93	170	10,69
Hogares con un adulto y uno o más menores	10	1,64	70	4,40
Nivel educativo y situación laboral (2011)				
Población sin estudios	275	18,84	725	18,38
Población activa de 16 años o más	820	42,93	2.515	51,96
Población parada 16 años o más	405	49,39	1.080	42,94
Población activa de 16 a 29 años	95	33,93	545	57,67
Población parada de 16 a 29 años	s.d.	s.d.	s.d.	s.d.
Población ocupada	415	21,73	1.435	29,65
Población ocupada con carácter eventual	0	0,00	0	0,00
Población ocupada no cualificada	70	16,87	160	11,15
Edificación y vivienda (2011)				
Viviendas familiares	765		1.960	
Viviendas principales	610	79,74	1.590	81,12
Viviendas secundarias	105	13,73	105	5,36
Viviendas vacías	50	6,54	270	13,78
Viviendas unifamiliares (5)	625	81,70	1.265	64,54
Viviendas en edificios de vivienda plurifamiliar (6)	140	18,30	685	34,95
Viviendas con superficie menor de 30m ²	0	0,00	0	0,00
Viviendas sin cuarto de aseo con inodoro	0	0,00	0	0,00
Viviendas sin baño o ducha	0	0,00	15	0,77
Viviendas en edificios en estado ruinoso, malo o deficiente	0	0,00	10	0,51
Viviendas en edificios anteriores a 1940	0	0,00	0	0,00
Viviendas en edificios de 4 o más plantas	0	0,00	s.d.	s.d.
Viv. ppls. en edificios de 4 plantas o más sin ascensor	s.d.	s.d.	s.d.	s.d.
Viviendas principales con calefacción individual	s.d.	s.d.	s.d.	s.d.
Viviendas principales con calefacción colectiva	s.d.	s.d.	s.d.	s.d.
Viviendas principales sin calefacción	s.d.	s.d.	s.d.	s.d.
Superficie media útil por habitante (m ²)	36,05		36,45	

DATOS SOCIODEMOGRÁFICOS. Sección censal: 1102006031 AEV: 1102001

Población (2011)	Sección censal		AEV	
	Valores absolutos	%	Valores absolutos	%
Población total	1.565		4.840	
Población menor de 15 años	240	15,34	900	18,60
Población de 16 a 29 años	395	25,24	945	19,52
Población de 16 años y más	1.325	84,66	3.945	81,51
Población de 75 años y más	0	0,00	315	6,51
Población extranjera	45	2,88	s.d.	s.d.
Población extranjera menor de 15 años	25	10,42	s.d.	s.d.
Hogares (2011)				
Hogares	515		1.590	
Hogares unipersonales de mayores de 65 años	15	2,91	170	10,69
Hogares con un adulto y uno o más menores	50	9,71	70	4,40
Nivel educativo y situación laboral (2011)				
Población sin estudios	215	16,23	725	18,38
Población activa de 16 años o más	965	61,66	2.515	51,96
Población parada 16 años o más	345	35,75	1.080	42,94
Población activa de 16 a 29 años	240	60,76	545	57,67
Población parada de 16 a 29 años	130	54,17	s.d.	s.d.
Población ocupada	620	39,62	1.435	29,65
Población ocupada con carácter eventual	0	0,00	0	0,00
Población ocupada no cualificada	15	2,42	160	11,15
Edificación y vivienda (2011)				
Viviendas familiares	515		1.960	
Viviendas principales	515	100,00	1.590	81,12
Viviendas secundarias	0	0,00	105	5,36
Viviendas vacías	0	0,00	270	13,78
Viviendas unifamiliares (5)	395	76,70	1.265	64,54
Viviendas en edificios de vivienda plurifamiliar (6)	120	23,30	685	34,95
Viviendas con superficie menor de 30m ²	0	0,00	0	0,00
Viviendas sin cuarto de aseo con inodoro	0	0,00	0	0,00
Viviendas sin baño o ducha	0	0,00	15	0,77
Viviendas en edificios en estado ruinoso, malo o deficiente	0	0,00	10	0,51
Viviendas en edificios anteriores a 1940	0	0,00	0	0,00
Viviendas en edificios de 4 o más plantas	s.d.	s.d.	s.d.	s.d.
Viv. ppls. en edificios de 4 plantas o más sin ascensor	s.d.	s.d.	s.d.	s.d.
Viviendas principales con calefacción individual	s.d.	s.d.	s.d.	s.d.
Viviendas principales con calefacción colectiva	s.d.	s.d.	s.d.	s.d.
Viviendas principales sin calefacción	s.d.	s.d.	s.d.	s.d.
Superficie media útil por habitante (m ²)	27,97		36,45	

INDICADORES DE VULNERABILIDAD AEV: 1102001

	AEV	Municipio	Comunidad Autónoma	España
Vulnerabilidad sociodemográfica				
% de población de 75 años y más años	6,51	6,03	7,32	8,71
% de hogares unipersonales de mayores de 65 años	10,69	7,31	8,65	9,45
% de hogares con un adulto y uno o más menores	4,40	5,84	5,21	4,83
% de población extranjera (7)	s.d.	2,63	7,88	11,26
% de población extranjera menor de 15 años (8)	s.d.	1,79	1,79	12,30
Vulnerabilidad socioeconómica				
% de población en paro (IBVU)	42,94	41,59	38,89	29,64
% de población juvenil en paro (9)	s.d.	57,43	53,55	44,81
% de ocupados eventuales	0,00	0,47	26,49	19,35
% de ocupados no cualificados	11,15	10,74	13,54	11,03
% de población sin estudios (IBVU)	18,38	12,51	14,83	10,92
Vulnerabilidad residencial				
% de viviendas con una superficie menor de 30 m ²	0,00	0,74	0,27	0,28
Superficie media útil por habitante (m ²)	36,45	39,10	57,18	51,82
% de viviendas sin cuarto de aseo con inodoro	0,00	1,11	0,58	0,41
% de viviendas sin baño o ducha	0,77	0,55	0,58	0,37
% de viviendas en estado ruinoso, malo o deficiente (IBVU)	0,51	9,01	6,38	6,99
% de viviendas en edificios anteriores a 1940	0,00	3,45	8,70	13,20
% de viv. ppales. en edificios de 4 o más plantas sin ascensor	s.d.	81,02	26,84	25,50
% de viviendas principales sin calefacción	s.d.	26,61	75,16	43,14

Definiciones y Síntesis Metodológica

ESTE CATÁLOGO REFERIDO A 2011 SÓLO IDENTIFICA ÁREAS ESTADÍSTICAS VULNERABLES (AEV), NO BARRIOS VULNERABLES

ÁREA ESTADÍSTICA VULNERABLE (AEV):

Agrupación de secciones censales colindantes y de cierta homogeneidad urbanística, de entre 3.500 y 15.000 habitantes en las que, al menos, uno de los tres Indicadores Básicos de Vulnerabilidad Urbana (IBVU Estudios, IBVU Vivienda o IBVU Paro) del conjunto supera el valor establecido como referencia de vulnerabilidad.

- IBVU Estudios: Porcentaje de población analfabeta y sin estudios de 16 años o más, sobre el total de población de 16 años o más. Valor de referencia de vulnerabilidad (2011): 16,38%.

- IBVU Vivienda: Porcentaje de viviendas familiares (principales, secundarias, vacías) en edificios en estado ruinoso, malo o deficiente, sobre el total de viviendas familiares (principales, secundarias, vacías). Valor de referencia de vulnerabilidad (2011): 17,50 %.

- IBVU Paro: Porcentaje de la población de 16 años o más en situación de paro, respecto al total de población activa de 16 años o más. Valor de referencia de vulnerabilidad (2011): 42,33 %.

Las Áreas Estadísticas Vulnerables (AEV) son el resultado de un análisis detallado de los tres Indicadores Básicos de Vulnerabilidad Urbana (IBVU) sobre las secciones censales, realizado en gabinete, teniendo en cuenta el soporte urbano real, y por tanto definiendo continuidades, delimitando barreras y realizando, dentro de lo que permite la fotografía aérea, un primer análisis de la homogeneidad morfológica de los espacios.

BARRIO VULNERABLE (BV) (Sólo 2001):

Se entiende por Barrio Vulnerable (BV) un conjunto urbano de cierta homogeneidad y continuidad urbanística, delimitado partiendo siempre de un Área Estadística Vulnerable (AEV), pero perfilando esta delimitación estadística en base a los 3 IBVU mencionados desde el punto de vista urbanístico, buscando por tanto una mayor correspondencia con los tejidos morfológicos de las ciudades. La delimitación de Barrios Vulnerables se realizó sólo en el Catálogo de 2001, partiendo de las Áreas Estadísticas Vulnerables previamente identificadas en 2001, perfilando su delimitación con trabajo de campo y la información aportada por los técnicos municipales contactados en cada Ayuntamiento, quedando definida la delimitación de cada BV en función de estos datos. El Catálogo de 2001 incluía, para cada uno de estos BV una "Descripción Urbanística", que trataba de reflejar su realidad actual tanto urbana como social.

El presente Catálogo de 2011 sólo contempla la delimitación de AEV de 2011, sin que se haya realizado la delimitación de BV ni las correspondientes fichas de "Descripción Urbanística" de 2011. No obstante, y para comparar la evolución de los BV identificados en 2001, en la ficha de cada AEV de 2011 se recoge la delimitación de BV de 2001, si hubiera coincidencia aproximada.

SÍNTESIS METODOLÓGICA (2011):

El cuerpo de estudio del Catálogo de Barrios Vulnerables de 2011 sigue el criterio establecido en los Catálogos anteriores: centrándose en los municipios mayores de 50.000 habitantes y capitales de provincia. De este modo, el ámbito de análisis del Catálogo de 2011 cuenta con un total de 147 ciudades, 8 más que en el Catálogo de 2001 y 30 más que en el Catálogo de 1991.

Los trabajos del Catálogo de 2011, siguen la misma metodología que los de 1991, 2001, y 2006, con la única particularidad de que sólo identifican las Áreas Estadísticas Vulnerables, sin realizar el análisis urbanístico detallado que permitía identificar a partir de ellas los Barrios Vulnerables.

Para su desarrollo se ha partido del análisis de la evolución de los Barrios Vulnerables identificados en 2001, viendo primero si seguían o no siendo vulnerables en el año 2011. Posteriormente, se han identificado las nuevas Áreas Estadísticas Vulnerables no coincidentes con Barrios Vulnerables identificados en el Catálogo de 2001, incluyendo también las ciudades que no contaban con Barrios Vulnerables en 2001.

Una vez identificadas las secciones censales que, en cada una de las fechas de estudio, superan los umbrales de referencia (para uno o varios de los 3 Indicadores Básicos de Vulnerabilidad Urbana IBVU), se procede a agrupar estas secciones en Áreas Estadísticas Vulnerables (AEV).

La metodología detallada completa puede consultarse en:

http://www.fomento.gob.es/MFOM.BarriosVulnerables/static/adjunto/Sintesis_metodologica_general_catalogo_bbv.pdf

NOTAS:

- (5) Viviendas Unifamiliares: Número de viviendas en edificios con uso predominantemente residencial que sólo tienen una vivienda.
- (6) Viviendas en edificios de Vivienda Plurifamiliar: Número de viviendas en edificios con uso predominantemente residencial que tienen más un inmueble. (El Censo de 2011 define Inmueble como: Unidad operativa usada en el cuaderno de recorrido del agente censal, que corresponde, según su uso, a una vivienda o un local. Cada inmueble se corresponde con una combinación diferente de los valores de planta y puerta).
- (7) Porcentaje de Población Extranjera: Porcentaje de personas de nacionalidad extranjera, respecto al total de población. (%)
- (8) Porcentaje de Población Extranjera menor de 15 años: Porcentaje de menores de 15 años de edad con nacionalidad extranjera, respecto al total de población menor de 15 años. (%)
- (9) Porcentaje de Población juvenil en paro: Porcentaje de la población de 16 a 29 años en situación de paro respecto al total de población activa de 16 a 29 años. (%)