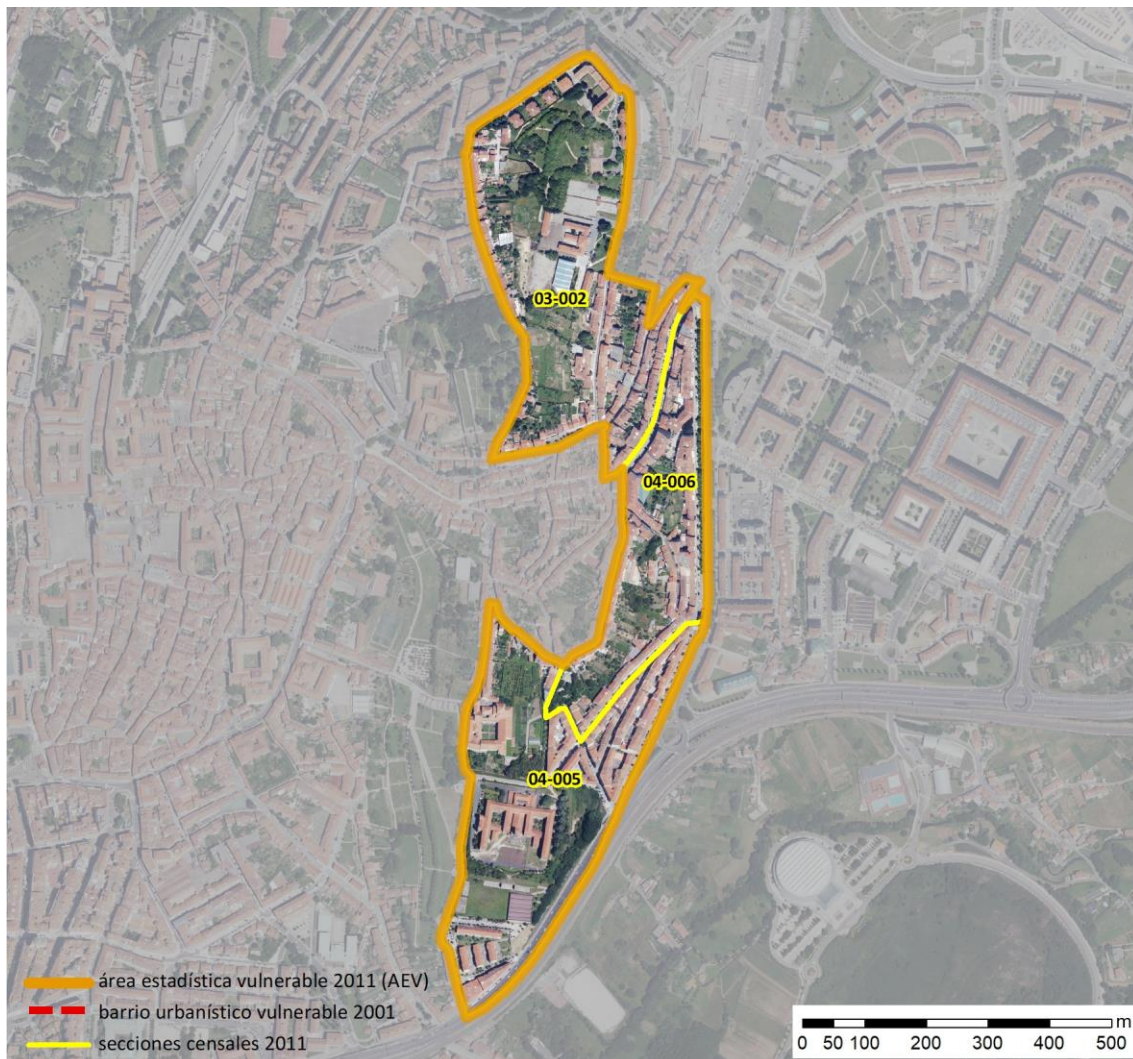


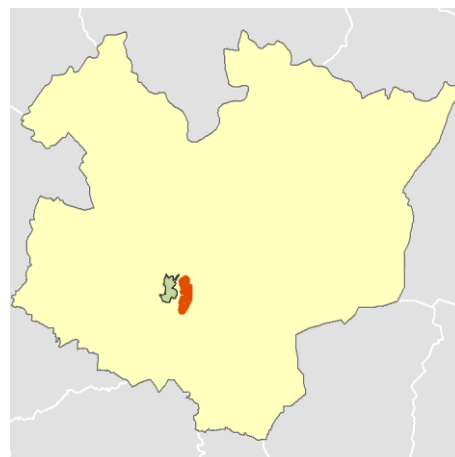
Ficha AEV (Área Estadística Vulnerable): 1507802



Localización en detalle del AEV

Datos básicos

Población del AEV	4.595
Viviendas	2.555
Densidad población (pob/Km ²)	13.407,08
Densidad vivienda (Viv/Ha)	74,55
Superficie (Ha)	34,27
Nº de secciones censales del AEV	3



Localización del AEV dentro del término municipal

Indicadores básicos de vulnerabilidad (IBVU)

	Valor del AEV	Valor de referencia de vulnerabilidad ⁽¹⁾
IBVU Estudios ⁽²⁾	5,11 %	16,38 %
IBVU Viviendas ⁽³⁾	18,98 %	17,50 %
IBVU Paro ⁽⁴⁾	34,09 %	42,33 %

(1) Valor que se ha tomado como referencia de vulnerabilidad para cada IBVU.

(2) IBVU Estudios: Porcentaje de población analfabeta y sin estudios de 16 años o más, sobre el total de población de 16 años o más.

(3) IBVU Vivienda: Porcentaje de viviendas familiares en edificios en estado ruinoso, malo o deficiente, sobre el total de viviendas familiares.

(4) IBVU Paro: Porcentaje de la población de 16 años o más en situación de paro, respecto al total de población activa de 16 años o más.

DATOS SOCIODEMOGRÁFICOS. Sección censal: 1507803002 AEV: 1507802

	Sección censal		AEV	
	Valores absolutos	%	Valores absolutos	%
Población (2011)				
Población total	1.105		4.595	
Población menor de 15 años	85	7,69	490	10,66
Población de 16 a 29 años	210	19,00	1.010	21,98
Población de 16 años y más	1.020	92,31	4.110	89,45
Población de 75 años y más	155	14,03	420	9,14
Población extranjera	60	5,43	1.205	26,22
Población extranjera menor de 15 años	10	11,76	225	45,92
Hogares (2011)				
Hogares	500		1.850	
Hogares unipersonales de mayores de 65 años	25	5,00	120	6,49
Hogares con un adulto y uno o más menores	0	0,00	45	2,43
Nivel educativo y situación laboral (2011)				
Población sin estudios	25	2,46	210	5,11
Población activa de 16 años o más	565	51,13	2.435	52,99
Población parada 16 años o más	65	11,50	830	34,09
Población activa de 16 a 29 años	125	59,52	670	66,34
Población parada de 16 a 29 años	10	8,00	s.d.	s.d.
Población ocupada	500	45,25	1.605	34,93
Población ocupada con carácter eventual	0	0,00	15	0,93
Población ocupada no cualificada	105	21,00	255	15,89
Edificación y vivienda (2011)				
Viviendas familiares	670		2.555	
Viviendas principales	500	74,63	1.850	72,41
Viviendas secundarias	60	8,96	215	8,41
Viviendas vacías	110	16,42	490	19,18
Viviendas unifamiliares (5)	15	2,24	45	1,76
Viviendas en edificios de vivienda plurifamiliar (6)	655	97,76	2.510	98,24
Viviendas con superficie menor de 30m ²	0	0,00	0	0,00
Viviendas sin cuarto de aseo con inodoro	0	0,00	10	0,39
Viviendas sin baño o ducha	0	0,00	0	0,00
Viviendas en edificios en estado ruinoso, malo o deficiente	70	10,45	485	18,98
Viviendas en edificios anteriores a 1940	s.d.	s.d.	s.d.	s.d.
Viviendas en edificios de 4 o más plantas	310	46,27	1.455	56,95
Viv. pples. en edificios de 4 plantas o más sin ascensor	s.d.	s.d.	s.d.	s.d.
Viviendas principales con calefacción individual	240	48,00	980	52,97
Viviendas principales con calefacción colectiva	s.d.	s.d.	s.d.	s.d.
Viviendas principales sin calefacción	s.d.	s.d.	s.d.	s.d.
Superficie media útil por habitante (m ²)	45,48		45,41	

DATOS SOCIODEMOGRÁFICOS. Sección censal: 1507804005 AEV: 1507802

Población (2011)	Sección censal		AEV	
	Valores absolutos	%	Valores absolutos	%
Población total	2.135		4.595	
Población menor de 15 años	300	14,05	490	10,66
Población de 16 a 29 años	525	24,59	1.010	21,98
Población de 16 años y más	1.840	86,18	4.110	89,45
Población de 75 años y más	175	8,20	420	9,14
Población extranjera	900	42,15	1.205	26,22
Población extranjera menor de 15 años	200	66,67	225	45,92
Hogares (2011)				
Hogares	815		1.850	
Hogares unipersonales de mayores de 65 años	50	6,13	120	6,49
Hogares con un adulto y uno o más menores	35	4,29	45	2,43
Nivel educativo y situación laboral (2011)				
Población sin estudios	110	5,99	210	5,11
Población activa de 16 años o más	1.185	55,50	2.435	52,99
Población parada 16 años o más	535	45,15	830	34,09
Población activa de 16 a 29 años	365	69,52	670	66,34
Población parada de 16 a 29 años	s.d.	s.d.	s.d.	s.d.
Población ocupada	650	30,44	1.605	34,93
Población ocupada con carácter eventual	5	0,77	15	0,93
Población ocupada no cualificada	130	20,00	255	15,89
Edificación y vivienda (2011)				
Viviendas familiares	1.060		2.555	
Viviendas principales	815	76,89	1.850	72,41
Viviendas secundarias	80	7,55	215	8,41
Viviendas vacías	165	15,57	490	19,18
Viviendas unifamiliares (5)	20	1,89	45	1,76
Viviendas en edificios de vivienda plurifamiliar (6)	1.040	98,11	2.510	98,24
Viviendas con superficie menor de 30m ²	0	0,00	0	0,00
Viviendas sin cuarto de aseo con inodoro	10	1,23	10	0,39
Viviendas sin baño o ducha	0	0,00	0	0,00
Viviendas en edificios en estado ruinoso, malo o deficiente	265	25,00	485	18,98
Viviendas en edificios anteriores a 1940	0	0,00	s.d.	s.d.
Viviendas en edificios de 4 o más plantas	720	67,92	1.455	56,95
Viv. ppls. en edificios de 4 plantas o más sin ascensor	s.d.	s.d.	s.d.	s.d.
Viviendas principales con calefacción individual	445	54,60	980	52,97
Viviendas principales con calefacción colectiva	s.d.	s.d.	s.d.	s.d.
Viviendas principales sin calefacción	s.d.	s.d.	s.d.	s.d.
Superficie media útil por habitante (m ²)	39,72		45,41	

DATOS SOCIODEMOGRÁFICOS. Sección censal: 1507804006 AEV: 1507802

	Sección censal		AEV	
	Valores absolutos	%	Valores absolutos	%
Población (2011)				
Población total	1.355		4.595	
Población menor de 15 años	105	7,75	490	10,66
Población de 16 a 29 años	275	20,30	1.010	21,98
Población de 16 años y más	1.250	92,25	4.110	89,45
Población de 75 años y más	90	6,64	420	9,14
Población extranjera	245	18,08	1.205	26,22
Población extranjera menor de 15 años	15	14,29	225	45,92
Hogares (2011)				
Hogares	535		1.850	
Hogares unipersonales de mayores de 65 años	45	8,41	120	6,49
Hogares con un adulto y uno o más menores	10	1,87	45	2,43
Nivel educativo y situación laboral (2011)				
Población sin estudios	75	6,00	210	5,11
Población activa de 16 años o más	685	50,55	2.435	52,99
Población parada 16 años o más	230	33,58	830	34,09
Población activa de 16 a 29 años	180	65,45	670	66,34
Población parada de 16 a 29 años	95	52,78	s.d.	s.d.
Población ocupada	455	33,58	1.605	34,93
Población ocupada con carácter eventual	10	2,20	15	0,93
Población ocupada no cualificada	20	4,40	255	15,89
Edificación y vivienda (2011)				
Viviendas familiares	825		2.555	
Viviendas principales	535	64,85	1.850	72,41
Viviendas secundarias	75	9,09	215	8,41
Viviendas vacías	215	26,06	490	19,18
Viviendas unifamiliares (5)	10	1,21	45	1,76
Viviendas en edificios de vivienda plurifamiliar (6)	815	98,79	2.510	98,24
Viviendas con superficie menor de 30m ²	0	0,00	0	0,00
Viviendas sin cuarto de aseo con inodoro	0	0,00	10	0,39
Viviendas sin baño o ducha	0	0,00	0	0,00
Viviendas en edificios en estado ruinoso, malo o deficiente	150	18,18	485	18,98
Viviendas en edificios anteriores a 1940	0	0,00	s.d.	s.d.
Viviendas en edificios de 4 o más plantas	425	51,52	1.455	56,95
Viv. ppls. en edificios de 4 plantas o más sin ascensor	275	51,40	s.d.	s.d.
Viviendas principales con calefacción individual	295	55,14	980	52,97
Viviendas principales con calefacción colectiva	s.d.	s.d.	s.d.	s.d.
Viviendas principales sin calefacción	s.d.	s.d.	s.d.	s.d.
Superficie media útil por habitante (m ²)	54,80		45,41	

INDICADORES DE VULNERABILIDAD AEV: 1507802

	AEV	Municipio	Comunidad Autónoma	España
Vulnerabilidad sociodemográfica				
% de población de 75 años y más años	9,14	9,39	12,19	8,71
% de hogares unipersonales de mayores de 65 años	6,49	8,63	10,00	9,45
% de hogares con un adulto y uno o más menores	2,43	4,97	3,91	4,83
% de población extranjera (7)	26,22	4,37	3,74	11,26
% de población extranjera menor de 15 años (8)	45,92	4,01	4,01	12,30
Vulnerabilidad socioeconómica				
% de población en paro (IBVU)	34,09	22,90	27,11	29,64
% de población juvenil en paro (9)	s.d.	44,30	43,20	44,81
% de ocupados eventuales	0,93	0,53	18,48	19,35
% de ocupados no cualificados	15,89	9,08	9,49	11,03
% de población sin estudios (IBVU)	5,11	8,14	13,01	10,92
Vulnerabilidad residencial				
% de viviendas con una superficie menor de 30 m ²	0,00	0,06	0,17	0,28
Superficie media útil por habitante (m ²)	45,41	55,94	47,22	51,82
% de viviendas sin cuarto de aseo con inodoro	0,39	0,42	0,46	0,41
% de viviendas sin baño o ducha	0,00	0,28	0,46	0,37
% de viviendas en estado ruinoso, malo o deficiente (IBVU)	18,98	11,01	10,62	6,99
% de viviendas en edificios anteriores a 1940	s.d.	8,53	17,69	13,20
% de viv. ppales. en edificios de 4 o más plantas sin ascensor	s.d.	20,09	23,93	25,50
% de viviendas principales sin calefacción	s.d.	32,29	24,12	43,14

Definiciones y Síntesis Metodológica

ESTE CATÁLOGO REFERIDO A 2011 SÓLO IDENTIFICA ÁREAS ESTADÍSTICAS VULNERABLES (AEV), NO BARRIOS VULNERABLES

ÁREA ESTADÍSTICA VULNERABLE (AEV):

Agrupación de secciones censales colindantes y de cierta homogeneidad urbanística, de entre 3.500 y 15.000 habitantes en las que, al menos, uno de los tres Indicadores Básicos de Vulnerabilidad Urbana (IBVU Estudios, IBVU Vivienda o IBVU Paro) del conjunto supera el valor establecido como referencia de vulnerabilidad.

- IBVU Estudios: Porcentaje de población analfabeta y sin estudios de 16 años o más, sobre el total de población de 16 años o más. Valor de referencia de vulnerabilidad (2011): 16,38%.

- IBVU Vivienda: Porcentaje de viviendas familiares (principales, secundarias, vacías) en edificios en estado ruinoso, malo o deficiente, sobre el total de viviendas familiares (principales, secundarias, vacías). Valor de referencia de vulnerabilidad (2011): 17,50 %.

- IBVU Paro: Porcentaje de la población de 16 años o más en situación de paro, respecto al total de población activa de 16 años o más. Valor de referencia de vulnerabilidad (2011): 42,33 %.

Las Áreas Estadísticas Vulnerables (AEV) son el resultado de un análisis detallado de los tres Indicadores Básicos de Vulnerabilidad Urbana (IBVU) sobre las secciones censales, realizado en gabinete, teniendo en cuenta el soporte urbano real, y por tanto definiendo continuidades, delimitando barreras y realizando, dentro de lo que permite la fotografía aérea, un primer análisis de la homogeneidad morfológica de los espacios.

BARRIO VULNERABLE (BV) (Sólo 2001):

Se entiende por Barrio Vulnerable (BV) un conjunto urbano de cierta homogeneidad y continuidad urbanística, delimitado partiendo siempre de un Área Estadística Vulnerable (AEV), pero perfilando esta delimitación estadística en base a los 3 IBVU mencionados desde el punto de vista urbanístico, buscando por tanto una mayor correspondencia con los tejidos morfológicos de las ciudades. La delimitación de Barrios Vulnerables se realizó sólo en el Catálogo de 2001, partiendo de las Áreas Estadísticas Vulnerables previamente identificadas en 2001, perfilando su delimitación con trabajo de campo y la información aportada por los técnicos municipales contactados en cada Ayuntamiento, quedando definida la delimitación de cada BV en función de estos datos. El Catálogo de 2001 incluía, para cada uno de estos BV una "Descripción Urbanística", que trataba de reflejar su realidad actual tanto urbana como social.

El presente Catálogo de 2011 sólo contempla la delimitación de AEV de 2011, sin que se haya realizado la delimitación de BV ni las correspondientes fichas de "Descripción Urbanística" de 2011. No obstante, y para comparar la evolución de los BV identificados en 2001, en la ficha de cada AEV de 2011 se recoge la delimitación de BV de 2001, si hubiera coincidencia aproximada.

SÍNTESIS METODOLÓGICA (2011):

El cuerpo de estudio del Catálogo de Barrios Vulnerables de 2011 sigue el criterio establecido en los Catálogos anteriores: centrándose en los municipios mayores de 50.000 habitantes y capitales de provincia. De este modo, el ámbito de análisis del Catálogo de 2011 cuenta con un total de 147 ciudades, 8 más que en el Catálogo de 2001 y 30 más que en el Catálogo de 1991.

Los trabajos del Catálogo de 2011, siguen la misma metodología que los de 1991, 2001, y 2006, con la única particularidad de que sólo identifican las Áreas Estadísticas Vulnerables, sin realizar el análisis urbanístico detallado que permitía identificar a partir de ellas los Barrios Vulnerables.

Para su desarrollo se ha partido del análisis de la evolución de los Barrios Vulnerables identificados en 2001, viendo primero si seguían o no siendo vulnerables en el año 2011. Posteriormente, se han identificado las nuevas Áreas Estadísticas Vulnerables no coincidentes con Barrios Vulnerables identificados en el Catálogo de 2001, incluyendo también las ciudades que no contaban con Barrios Vulnerables en 2001.

Una vez identificadas las secciones censales que, en cada una de las fechas de estudio, superan los umbrales de referencia (para uno o varios de los 3 Indicadores Básicos de Vulnerabilidad Urbana IBVU), se procede a agrupar estas secciones en Áreas Estadísticas Vulnerables (AEV).

La metodología detallada completa puede consultarse en:

http://www.fomento.gob.es/MFOM.BarriosVulnerables/static/adjunto/Sintesis_metodologica_general_catalogo_bbv.pdf

NOTAS:

- (5) Viviendas Unifamiliares: Número de viviendas en edificios con uso predominantemente residencial que sólo tienen una vivienda.
- (6) Viviendas en edificios de Vivienda Plurifamiliar: Número de viviendas en edificios con uso predominantemente residencial que tienen más un inmueble. (El Censo de 2011 define Inmueble como: Unidad operativa usada en el cuaderno de recorrido del agente censal, que corresponde, según su uso, a una vivienda o un local. Cada inmueble se corresponde con una combinación diferente de los valores de planta y puerta).
- (7) Porcentaje de Población Extranjera: Porcentaje de personas de nacionalidad extranjera, respecto al total de población. (%)
- (8) Porcentaje de Población Extranjera menor de 15 años: Porcentaje de menores de 15 años de edad con nacionalidad extranjera, respecto al total de población menor de 15 años. (%)
- (9) Porcentaje de Población juvenil en paro: Porcentaje de la población de 16 a 29 años en situación de paro respecto al total de población activa de 16 a 29 años. (%)