

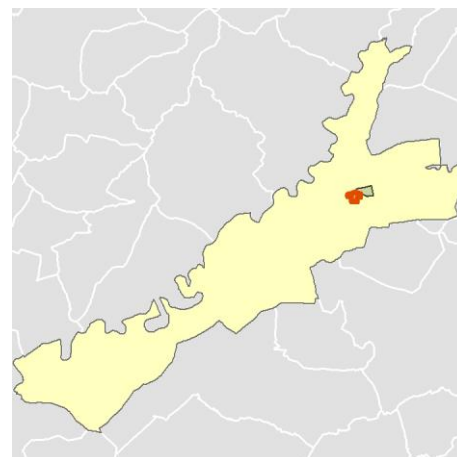
Ficha AEV (Área Estadística Vulnerable): 2801302



Localización en detalle del AEV

Datos básicos

Población del AEV	4.645
Viviendas	2.890
Densidad población (pob/Km ²)	12.713,43
Densidad vivienda (Viv/Ha)	79,10
Superficie (Ha)	36,54
Nº de secciones censales del AEV	4



Localización del AEV dentro del término municipal

Indicadores básicos de vulnerabilidad (IBVU)

	Valor del AEV	Valor de referencia de vulnerabilidad ⁽¹⁾
IBVU Estudios ⁽²⁾	9,31 %	16,38 %
IBVU Viviendas ⁽³⁾	23,53 %	17,50 %
IBVU Paro ⁽⁴⁾	24,37 %	42,33 %

(1) Valor que se ha tomado como referencia de vulnerabilidad para cada IBVU.

(2) IBVU Estudios: Porcentaje de población analfabeta y sin estudios de 16 años o más, sobre el total de población de 16 años o más.

(3) IBVU Vivienda: Porcentaje de viviendas familiares en edificios en estado ruinoso, malo o deficiente, sobre el total de viviendas familiares.

(4) IBVU Paro: Porcentaje de la población de 16 años o más en situación de paro, respecto al total de población activa de 16 años o más.

DATOS SOCIODEMOGRÁFICOS. Sección censal: 2801301001 AEV: 2801302

Población (2011)	Sección censal		AEV	
	Valores absolutos	%	Valores absolutos	%
Población total	1.460		4.645	
Población menor de 15 años	230	15,75	735	15,82
Población de 16 a 29 años	200	13,70	645	13,89
Población de 16 años y más	1.230	84,25	3.920	84,39
Población de 75 años y más	210	14,38	605	13,02
Población extranjera	265	18,15	s.d.	s.d.
Población extranjera menor de 15 años	120	52,17	s.d.	s.d.
Hogares (2011)				
Hogares	615		2.000	
Hogares unipersonales de mayores de 65 años	80	13,01	300	15,00
Hogares con un adulto y uno o más menores	0	0,00	20	1,00
Nivel educativo y situación laboral (2011)				
Población sin estudios	130	10,57	365	9,31
Población activa de 16 años o más	745	51,03	2.380	51,24
Población parada 16 años o más	150	20,13	580	24,37
Población activa de 16 a 29 años	105	52,50	450	69,77
Población parada de 16 a 29 años	10	9,52	s.d.	s.d.
Población ocupada	595	40,75	1.800	38,75
Población ocupada con carácter eventual	0	0,00	0	0,00
Población ocupada no cualificada	20	3,36	50	2,78
Edificación y vivienda (2011)				
Viviendas familiares	885		2.890	
Viviendas principales	615	69,49	2.000	69,20
Viviendas secundarias	0	0,00	110	3,81
Viviendas vacías	270	30,51	780	26,99
Viviendas unifamiliares (5)	20	2,26	70	2,42
Viviendas en edificios de vivienda plurifamiliar (6)	865	97,74	2.820	97,58
Viviendas con superficie menor de 30m ²	0	0,00	25	0,87
Viviendas sin cuarto de aseo con inodoro	0	0,00	0	0,00
Viviendas sin baño o ducha	0	0,00	40	1,38
Viviendas en edificios en estado ruinoso, malo o deficiente	305	34,46	680	23,53
Viviendas en edificios anteriores a 1940	230	37,40	s.d.	s.d.
Viviendas en edificios de 4 o más plantas	370	41,81	1.275	44,12
Viv. ppls. en edificios de 4 plantas o más sin ascensor	s.d.	s.d.	s.d.	s.d.
Viviendas principales con calefacción individual	465	75,61	s.d.	s.d.
Viviendas principales con calefacción colectiva	s.d.	s.d.	s.d.	s.d.
Viviendas principales sin calefacción	s.d.	s.d.	s.d.	s.d.
Superficie media útil por habitante (m ²)	51,52		51,33	

DATOS SOCIODEMOGRÁFICOS. Sección censal: 2801302001 AEV: 2801302

	Sección censal		AEV	
	Valores absolutos	%	Valores absolutos	%
Población (2011)				
Población total	1.050		4.645	
Población menor de 15 años	205	19,52	735	15,82
Población de 16 a 29 años	170	16,19	645	13,89
Población de 16 años y más	850	80,95	3.920	84,39
Población de 75 años y más	90	8,57	605	13,02
Población extranjera	35	3,33	s.d.	s.d.
Población extranjera menor de 15 años	s.d.	s.d.	s.d.	s.d.
Hogares (2011)				
Hogares	445		2.000	
Hogares unipersonales de mayores de 65 años	90	20,22	300	15,00
Hogares con un adulto y uno o más menores	20	4,49	20	1,00
Nivel educativo y situación laboral (2011)				
Población sin estudios	40	4,73	365	9,31
Población activa de 16 años o más	490	46,67	2.380	51,24
Población parada 16 años o más	150	30,61	580	24,37
Población activa de 16 a 29 años	115	67,65	450	69,77
Población parada de 16 a 29 años	45	39,13	s.d.	s.d.
Población ocupada	340	32,38	1.800	38,75
Población ocupada con carácter eventual	0	0,00	0	0,00
Población ocupada no cualificada	15	4,41	50	2,78
Edificación y vivienda (2011)				
Viviendas familiares	595		2.890	
Viviendas principales	445	74,79	2.000	69,20
Viviendas secundarias	0	0,00	110	3,81
Viviendas vacías	155	26,05	780	26,99
Viviendas unifamiliares (5)	10	1,68	70	2,42
Viviendas en edificios de vivienda plurifamiliar (6)	585	98,32	2.820	97,58
Viviendas con superficie menor de 30m ²	0	0,00	25	0,87
Viviendas sin cuarto de aseo con inodoro	0	0,00	0	0,00
Viviendas sin baño o ducha	0	0,00	40	1,38
Viviendas en edificios en estado ruinoso, malo o deficiente	60	10,08	680	23,53
Viviendas en edificios anteriores a 1940	s.d.	s.d.	s.d.	s.d.
Viviendas en edificios de 4 o más plantas	425	71,43	1.275	44,12
Viv. ppls. en edificios de 4 plantas o más sin ascensor	205	46,07	s.d.	s.d.
Viviendas principales con calefacción individual	220	49,44	s.d.	s.d.
Viviendas principales con calefacción colectiva	s.d.	s.d.	s.d.	s.d.
Viviendas principales sin calefacción	s.d.	s.d.	s.d.	s.d.
Superficie media útil por habitante (m ²)	42,50		51,33	

DATOS SOCIODEMOGRÁFICOS. Sección censal: 2801303001 AEV: 2801302

Población (2011)	Sección censal		AEV	
	Valores absolutos	%	Valores absolutos	%
Población total	1.300		4.645	
Población menor de 15 años	250	19,23	735	15,82
Población de 16 a 29 años	135	10,38	645	13,89
Población de 16 años y más	1.050	80,77	3.920	84,39
Población de 75 años y más	135	10,38	605	13,02
Población extranjera	115	8,85	s.d.	s.d.
Población extranjera menor de 15 años	s.d.	s.d.	s.d.	s.d.
Hogares (2011)				
Hogares	590		2.000	
Hogares unipersonales de mayores de 65 años	80	13,56	300	15,00
Hogares con un adulto y uno o más menores	0	0,00	20	1,00
Nivel educativo y situación laboral (2011)				
Población sin estudios	75	7,14	365	9,31
Población activa de 16 años o más	770	59,23	2.380	51,24
Población parada 16 años o más	225	29,22	580	24,37
Población activa de 16 a 29 años	135	100,00	450	69,77
Población parada de 16 a 29 años	55	40,74	s.d.	s.d.
Población ocupada	545	41,92	1.800	38,75
Población ocupada con carácter eventual	0	0,00	0	0,00
Población ocupada no cualificada	15	2,75	50	2,78
Edificación y vivienda (2011)				
Viviendas familiares	840		2.890	
Viviendas principales	590	70,24	2.000	69,20
Viviendas secundarias	65	7,74	110	3,81
Viviendas vacías	185	22,02	780	26,99
Viviendas unifamiliares (5)	40	4,76	70	2,42
Viviendas en edificios de vivienda plurifamiliar (6)	800	95,24	2.820	97,58
Viviendas con superficie menor de 30m ²	25	4,24	25	0,87
Viviendas sin cuarto de aseo con inodoro	0	0,00	0	0,00
Viviendas sin baño o ducha	0	0,00	40	1,38
Viviendas en edificios en estado ruinoso, malo o deficiente	75	8,93	680	23,53
Viviendas en edificios anteriores a 1940	s.d.	s.d.	s.d.	s.d.
Viviendas en edificios de 4 o más plantas	310	36,90	1.275	44,12
Viv. ppls. en edificios de 4 plantas o más sin ascensor	s.d.	s.d.	s.d.	s.d.
Viviendas principales con calefacción individual	255	43,22	s.d.	s.d.
Viviendas principales con calefacción colectiva	s.d.	s.d.	s.d.	s.d.
Viviendas principales sin calefacción	s.d.	s.d.	s.d.	s.d.
Superficie media útil por habitante (m ²)	54,92		51,33	

DATOS SOCIODEMOGRÁFICOS. Sección censal: 2801304001 AEV: 2801302

Población (2011)	Sección censal		AEV	
	Valores absolutos	%	Valores absolutos	%
Población total	835		4.645	
Población menor de 15 años	50	5,99	735	15,82
Población de 16 a 29 años	140	16,77	645	13,89
Población de 16 años y más	790	94,61	3.920	84,39
Población de 75 años y más	170	20,36	605	13,02
Población extranjera	s.d.	s.d.	s.d.	s.d.
Población extranjera menor de 15 años	s.d.	s.d.	s.d.	s.d.
Hogares (2011)				
Hogares	350		2.000	
Hogares unipersonales de mayores de 65 años	50	14,29	300	15,00
Hogares con un adulto y uno o más menores	0	0,00	20	1,00
Nivel educativo y situación laboral (2011)				
Población sin estudios	120	15,19	365	9,31
Población activa de 16 años o más	375	44,91	2.380	51,24
Población parada 16 años o más	55	14,67	580	24,37
Población activa de 16 a 29 años	95	67,86	450	69,77
Población parada de 16 a 29 años	s.d.	s.d.	s.d.	s.d.
Población ocupada	320	38,32	1.800	38,75
Población ocupada con carácter eventual	0	0,00	0	0,00
Población ocupada no cualificada	0	0,00	50	2,78
Edificación y vivienda (2011)				
Viviendas familiares	570		2.890	
Viviendas principales	350	61,40	2.000	69,20
Viviendas secundarias	45	7,89	110	3,81
Viviendas vacías	170	29,82	780	26,99
Viviendas unifamiliares (5)	0	0,00	70	2,42
Viviendas en edificios de vivienda plurifamiliar (6)	570	100,00	2.820	97,58
Viviendas con superficie menor de 30m ²	0	0,00	25	0,87
Viviendas sin cuarto de aseo con inodoro	0	0,00	0	0,00
Viviendas sin baño o ducha	40	11,43	40	1,38
Viviendas en edificios en estado ruinoso, malo o deficiente	240	42,11	680	23,53
Viviendas en edificios anteriores a 1940	50	14,29	s.d.	s.d.
Viviendas en edificios de 4 o más plantas	170	29,82	1.275	44,12
Viv. ppls. en edificios de 4 plantas o más sin ascensor	s.d.	s.d.	s.d.	s.d.
Viviendas principales con calefacción individual	s.d.	s.d.	s.d.	s.d.
Viviendas principales con calefacción colectiva	s.d.	s.d.	s.d.	s.d.
Viviendas principales sin calefacción	s.d.	s.d.	s.d.	s.d.
Superficie media útil por habitante (m ²)	58,02		51,33	

INDICADORES DE VULNERABILIDAD AEV: 2801302

	AEV	Municipio	Comunidad Autónoma	España
Vulnerabilidad sociodemográfica				
% de población de 75 años y más años	13,02	6,10	7,44	8,71
% de hogares unipersonales de mayores de 65 años	15,00	7,21	8,84	9,45
% de hogares con un adulto y uno o más menores	1,00	4,74	4,89	4,83
% de población extranjera (7)	s.d.	13,66	14,77	11,26
% de población extranjera menor de 15 años (8)	s.d.	12,23	12,23	12,30
Vulnerabilidad socioeconómica				
% de población en paro (IBVU)	24,37	26,94	23,12	29,64
% de población juvenil en paro (9)	s.d.	39,33	36,52	44,81
% de ocupados eventuales	0,00	0,71	16,03	19,35
% de ocupados no cualificados	2,78	10,25	9,92	11,03
% de población sin estudios (IBVU)	9,31	9,00	7,69	10,92
Vulnerabilidad residencial				
% de viviendas con una superficie menor de 30 m ²	0,87	0,20	0,60	0,28
Superficie media útil por habitante (m ²)	51,33	72,93	48,36	51,82
% de viviendas sin cuarto de aseo con inodoro	0,00	0,52	0,40	0,41
% de viviendas sin baño o ducha	1,38	0,65	0,40	0,37
% de viviendas en estado ruinoso, malo o deficiente (IBVU)	23,53	16,87	4,40	6,99
% de viviendas en edificios anteriores a 1940	s.d.	3,07	7,73	13,20
% de viv. ppales. en edificios de 4 o más plantas sin ascensor	s.d.	21,18	27,24	25,50
% de viviendas principales sin calefacción	s.d.	49,82	12,41	43,14

Definiciones y Síntesis Metodológica

ESTE CATÁLOGO REFERIDO A 2011 SÓLO IDENTIFICA ÁREAS ESTADÍSTICAS VULNERABLES (AEV), NO BARRIOS VULNERABLES

ÁREA ESTADÍSTICA VULNERABLE (AEV):

Agrupación de secciones censales colindantes y de cierta homogeneidad urbanística, de entre 3.500 y 15.000 habitantes en las que, al menos, uno de los tres Indicadores Básicos de Vulnerabilidad Urbana (IBVU Estudios, IBVU Vivienda o IBVU Paro) del conjunto supera el valor establecido como referencia de vulnerabilidad.

- IBVU Estudios: Porcentaje de población analfabeta y sin estudios de 16 años o más, sobre el total de población de 16 años o más. Valor de referencia de vulnerabilidad (2011): 16,38%.

- IBVU Vivienda: Porcentaje de viviendas familiares (principales, secundarias, vacías) en edificios en estado ruinoso, malo o deficiente, sobre el total de viviendas familiares (principales, secundarias, vacías). Valor de referencia de vulnerabilidad (2011): 17,50 %.

- IBVU Paro: Porcentaje de la población de 16 años o más en situación de paro, respecto al total de población activa de 16 años o más. Valor de referencia de vulnerabilidad (2011): 42,33 %.

Las Áreas Estadísticas Vulnerables (AEV) son el resultado de un análisis detallado de los tres Indicadores Básicos de Vulnerabilidad Urbana (IBVU) sobre las secciones censales, realizado en gabinete, teniendo en cuenta el soporte urbano real, y por tanto definiendo continuidades, delimitando barreras y realizando, dentro de lo que permite la fotografía aérea, un primer análisis de la homogeneidad morfológica de los espacios.

BARRIO VULNERABLE (BV) (Sólo 2001):

Se entiende por Barrio Vulnerable (BV) un conjunto urbano de cierta homogeneidad y continuidad urbanística, delimitado partiendo siempre de un Área Estadística Vulnerable (AEV), pero perfilando esta delimitación estadística en base a los 3 IBVU mencionados desde el punto de vista urbanístico, buscando por tanto una mayor correspondencia con los tejidos morfológicos de las ciudades. La delimitación de Barrios Vulnerables se realizó sólo en el Catálogo de 2001, partiendo de las Áreas Estadísticas Vulnerables previamente identificadas en 2001, perfilando su delimitación con trabajo de campo y la información aportada por los técnicos municipales contactados en cada Ayuntamiento, quedando definida la delimitación de cada BV en función de estos datos. El Catálogo de 2001 incluía, para cada uno de estos BV una "Descripción Urbanística", que trataba de reflejar su realidad actual tanto urbana como social.

El presente Catálogo de 2011 sólo contempla la delimitación de AEV de 2011, sin que se haya realizado la delimitación de BV ni las correspondientes fichas de "Descripción Urbanística" de 2011. No obstante, y para comparar la evolución de los BV identificados en 2001, en la ficha de cada AEV de 2011 se recoge la delimitación de BV de 2001, si hubiera coincidencia aproximada.

SÍNTESIS METODOLÓGICA (2011):

El cuerpo de estudio del Catálogo de Barrios Vulnerables de 2011 sigue el criterio establecido en los Catálogos anteriores: centrándose en los municipios mayores de 50.000 habitantes y capitales de provincia. De este modo, el ámbito de análisis del Catálogo de 2011 cuenta con un total de 147 ciudades, 8 más que en el Catálogo de 2001 y 30 más que en el Catálogo de 1991.

Los trabajos del Catálogo de 2011, siguen la misma metodología que los de 1991, 2001, y 2006, con la única particularidad de que sólo identifican las Áreas Estadísticas Vulnerables, sin realizar el análisis urbanístico detallado que permitía identificar a partir de ellas los Barrios Vulnerables.

Para su desarrollo se ha partido del análisis de la evolución de los Barrios Vulnerables identificados en 2001, viendo primero si seguían o no siendo vulnerables en el año 2011. Posteriormente, se han identificado las nuevas Áreas Estadísticas Vulnerables no coincidentes con Barrios Vulnerables identificados en el Catálogo de 2001, incluyendo también las ciudades que no contaban con Barrios Vulnerables en 2001.

Una vez identificadas las secciones censales que, en cada una de las fechas de estudio, superan los umbrales de referencia (para uno o varios de los 3 Indicadores Básicos de Vulnerabilidad Urbana IBVU), se procede a agrupar estas secciones en Áreas Estadísticas Vulnerables (AEV).

La metodología detallada completa puede consultarse en:

http://www.fomento.gob.es/MFOM.BarriosVulnerables/static/adjunto/Sintesis_metodologica_general_catalogo_bbv.pdf

NOTAS:

- (5) Viviendas Unifamiliares: Número de viviendas en edificios con uso predominantemente residencial que sólo tienen una vivienda.
- (6) Viviendas en edificios de Vivienda Plurifamiliar: Número de viviendas en edificios con uso predominantemente residencial que tienen más un inmueble. (El Censo de 2011 define Inmueble como: Unidad operativa usada en el cuaderno de recorrido del agente censal, que corresponde, según su uso, a una vivienda o un local. Cada inmueble se corresponde con una combinación diferente de los valores de planta y puerta).
- (7) Porcentaje de Población Extranjera: Porcentaje de personas de nacionalidad extranjera, respecto al total de población. (%)
- (8) Porcentaje de Población Extranjera menor de 15 años: Porcentaje de menores de 15 años de edad con nacionalidad extranjera, respecto al total de población menor de 15 años. (%)
- (9) Porcentaje de Población juvenil en paro: Porcentaje de la población de 16 a 29 años en situación de paro respecto al total de población activa de 16 a 29 años. (%)