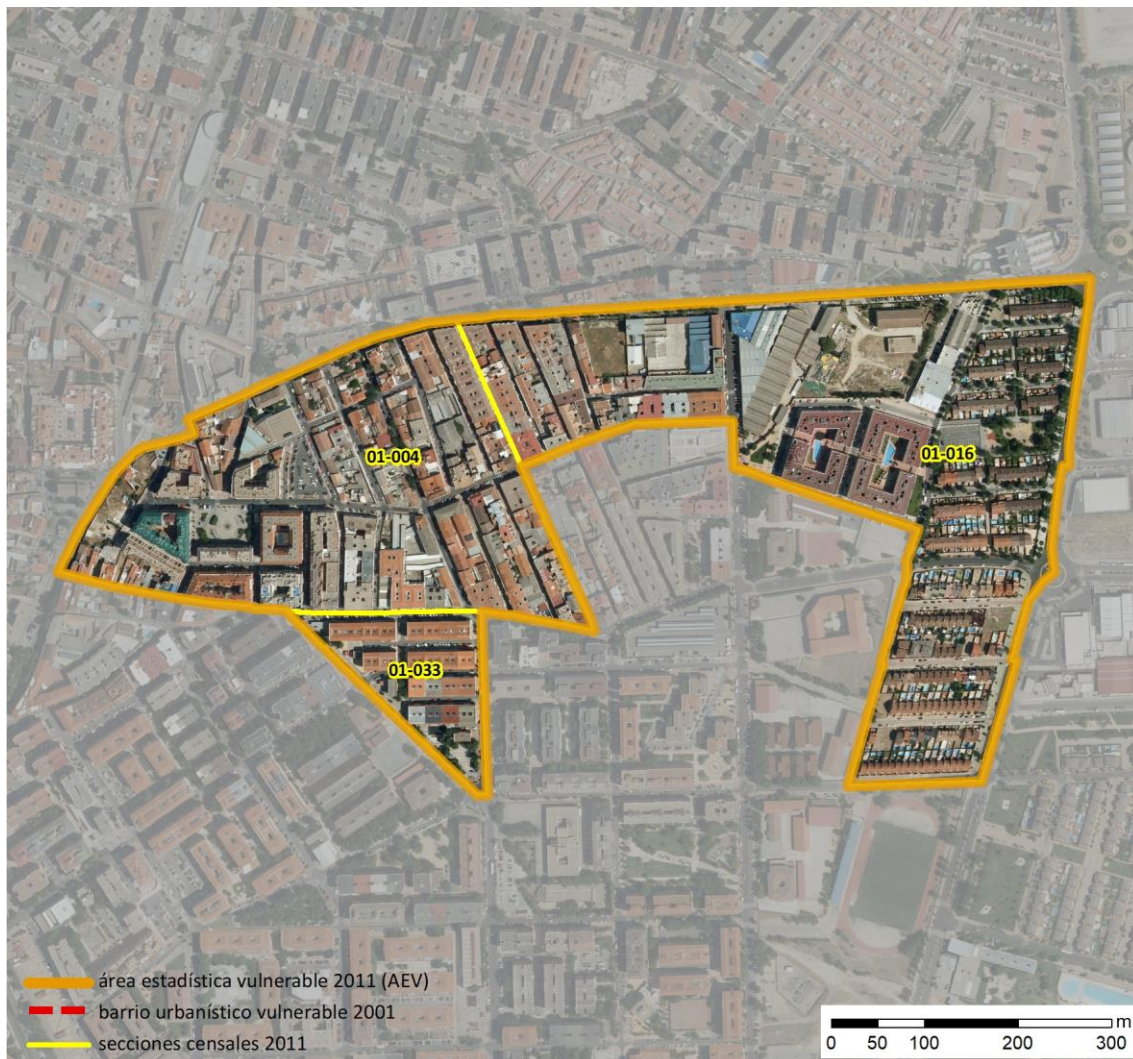


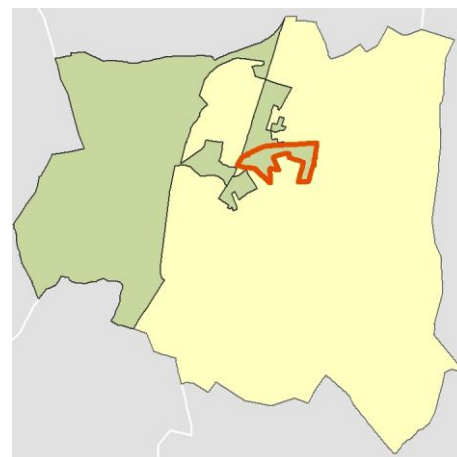
Ficha AEV (Área Estadística Vulnerable): 2810602



Localización en detalle del AEV

Datos básicos

Población del AEV	5.460
Viviendas	2.260
Densidad población (pob/Km ²)	18.244,27
Densidad vivienda (Viv/Ha)	75,52
Superficie (Ha)	29,93
Nº de secciones censales del AEV	3



Localización del AEV dentro del término municipal

Indicadores básicos de vulnerabilidad (IBVU)

	Valor del AEV	Valor de referencia de vulnerabilidad ⁽¹⁾
IBVU Estudios ⁽²⁾	17,86 %	16,38 %
IBVU Viviendas ⁽³⁾	0,00 %	17,50 %
IBVU Paro ⁽⁴⁾	36,97 %	42,33 %

(1) Valor que se ha tomado como referencia de vulnerabilidad para cada IBVU.

(2) IBVU Estudios: Porcentaje de población analfabeta y sin estudios de 16 años o más, sobre el total de población de 16 años o más.

(3) IBVU Vivienda: Porcentaje de viviendas familiares en edificios en estado ruinoso, malo o deficiente, sobre el total de viviendas familiares.

(4) IBVU Paro: Porcentaje de la población de 16 años o más en situación de paro, respecto al total de población activa de 16 años o más.

DATOS SOCIODEMOGRÁFICOS. Sección censal: 2810601004 AEV: 2810602

Población (2011)	Sección censal		AEV	
	Valores absolutos	%	Valores absolutos	%
Población total	2.940		5.460	
Población menor de 15 años	645	21,94	860	15,75
Población de 16 a 29 años	620	21,09	1.100	20,15
Población de 16 años y más	2.300	78,23	4.395	80,49
Población de 75 años y más	100	3,40	175	3,21
Población extranjera	730	24,83	1.470	26,92
Población extranjera menor de 15 años	145	22,48	s.d.	s.d.
Hogares (2011)				
Hogares	1.095		2.020	
Hogares unipersonales de mayores de 65 años	80	7,31	155	7,67
Hogares con un adulto y uno o más menores	25	2,28	25	1,24
Nivel educativo y situación laboral (2011)				
Población sin estudios	400	17,39	785	17,86
Población activa de 16 años o más	1.660	56,46	2.935	53,75
Población parada 16 años o más	530	31,93	1.085	36,97
Población activa de 16 a 29 años	360	58,06	690	62,73
Población parada de 16 a 29 años	120	33,33	370	33,64
Población ocupada	1.130	38,44	1.850	33,88
Población ocupada con carácter eventual	0	0,00	15	0,81
Población ocupada no cualificada	95	8,41	195	10,54
Edificación y vivienda (2011)				
Viviendas familiares	1.190		2.260	
Viviendas principales	1.095	92,02	2.020	89,38
Viviendas secundarias	15	1,26	s.d.	s.d.
Viviendas vacías	80	6,72	s.d.	s.d.
Viviendas unifamiliares (5)	30	2,52	250	11,06
Viviendas en edificios de vivienda plurifamiliar (6)	1.160	97,48	1.945	86,06
Viviendas con superficie menor de 30m ²	0	0,00	0	0,00
Viviendas sin cuarto de aseo con inodoro	55	5,02	55	2,43
Viviendas sin baño o ducha	15	1,37	15	0,66
Viviendas en edificios en estado ruinoso, malo o deficiente	0	0,00	0	0,00
Viviendas en edificios anteriores a 1940	0	0,00	0	0,00
Viviendas en edificios de 4 o más plantas	595	50,00	s.d.	s.d.
Viv. ppls. en edificios de 4 plantas o más sin ascensor	15	1,37	s.d.	s.d.
Viviendas principales con calefacción individual	930	84,93	1.515	75,00
Viviendas principales con calefacción colectiva	s.d.	s.d.	s.d.	s.d.
Viviendas principales sin calefacción	s.d.	s.d.	s.d.	s.d.
Superficie media útil por habitante (m ²)	34,40		34,49	

DATOS SOCIODEMOGRÁFICOS. Sección censal: 2810601016 AEV: 2810602

Población (2011)	Sección censal		AEV	
	Valores absolutos	%	Valores absolutos	%
Población total	1.465		5.460	
Población menor de 15 años	215	14,68	860	15,75
Población de 16 a 29 años	295	20,14	1.100	20,15
Población de 16 años y más	1.250	85,32	4.395	80,49
Población de 75 años y más	75	5,12	175	3,21
Población extranjera	220	15,02	1.470	26,92
Población extranjera menor de 15 años	90	41,86	s.d.	s.d.
Hogares (2011)				
Hogares	540		2.020	
Hogares unipersonales de mayores de 65 años	25	4,63	155	7,67
Hogares con un adulto y uno o más menores	0	0,00	25	1,24
Nivel educativo y situación laboral (2011)				
Población sin estudios	235	18,80	785	17,86
Población activa de 16 años o más	750	51,19	2.935	53,75
Población parada 16 años o más	245	32,67	1.085	36,97
Población activa de 16 a 29 años	175	59,32	690	62,73
Población parada de 16 a 29 años	95	54,29	370	33,64
Población ocupada	505	34,47	1.850	33,88
Población ocupada con carácter eventual	0	0,00	15	0,81
Población ocupada no cualificada	35	6,93	195	10,54
Edificación y vivienda (2011)				
Viviendas familiares	685		2.260	
Viviendas principales	540	78,83	2.020	89,38
Viviendas secundarias	15	2,19	s.d.	s.d.
Viviendas vacías	135	19,71	s.d.	s.d.
Viviendas unifamiliares (5)	220	32,12	250	11,06
Viviendas en edificios de vivienda plurifamiliar (6)	400	58,39	1.945	86,06
Viviendas con superficie menor de 30m ²	0	0,00	0	0,00
Viviendas sin cuarto de aseo con inodoro	0	0,00	55	2,43
Viviendas sin baño o ducha	0	0,00	15	0,66
Viviendas en edificios en estado ruinoso, malo o deficiente	0	0,00	0	0,00
Viviendas en edificios anteriores a 1940	0	0,00	0	0,00
Viviendas en edificios de 4 o más plantas	s.d.	s.d.	s.d.	s.d.
Viv. ppls. en edificios de 4 plantas o más sin ascensor	s.d.	s.d.	s.d.	s.d.
Viviendas principales con calefacción individual	375	69,44	1.515	75,00
Viviendas principales con calefacción colectiva	s.d.	s.d.	s.d.	s.d.
Viviendas principales sin calefacción	s.d.	s.d.	s.d.	s.d.
Superficie media útil por habitante (m ²)	46,76		34,49	

DATOS SOCIODEMOGRÁFICOS. Sección censal: 2810601033 AEV: 2810602

Población (2011)	Sección censal		AEV	
	Valores absolutos	%	Valores absolutos	%
Población total	1.055		5.460	
Población menor de 15 años	0	0,00	860	15,75
Población de 16 a 29 años	185	17,54	1.100	20,15
Población de 16 años y más	845	80,09	4.395	80,49
Población de 75 años y más	0	0,00	175	3,21
Población extranjera	520	49,29	1.470	26,92
Población extranjera menor de 15 años	s.d.	s.d.	s.d.	s.d.
Hogares (2011)				
Hogares	385		2.020	
Hogares unipersonales de mayores de 65 años	50	12,99	155	7,67
Hogares con un adulto y uno o más menores	0	0,00	25	1,24
Nivel educativo y situación laboral (2011)				
Población sin estudios	150	17,75	785	17,86
Población activa de 16 años o más	525	49,76	2.935	53,75
Población parada 16 años o más	310	59,05	1.085	36,97
Población activa de 16 a 29 años	155	83,78	690	62,73
Población parada de 16 a 29 años	155	100,00	370	33,64
Población ocupada	215	20,38	1.850	33,88
Población ocupada con carácter eventual	15	6,98	15	0,81
Población ocupada no cualificada	65	30,23	195	10,54
Edificación y vivienda (2011)				
Viviendas familiares	385		2.260	
Viviendas principales	385	100,00	2.020	89,38
Viviendas secundarias	s.d.	s.d.	s.d.	s.d.
Viviendas vacías	s.d.	s.d.	s.d.	s.d.
Viviendas unifamiliares (5)	0	0,00	250	11,06
Viviendas en edificios de vivienda plurifamiliar (6)	385	100,00	1.945	86,06
Viviendas con superficie menor de 30m ²	0	0,00	0	0,00
Viviendas sin cuarto de aseo con inodoro	0	0,00	55	2,43
Viviendas sin baño o ducha	0	0,00	15	0,66
Viviendas en edificios en estado ruinoso, malo o deficiente	0	0,00	0	0,00
Viviendas en edificios anteriores a 1940	0	0,00	0	0,00
Viviendas en edificios de 4 o más plantas	385	100,00	s.d.	s.d.
Viv. ppls. en edificios de 4 plantas o más sin ascensor	s.d.	s.d.	s.d.	s.d.
Viviendas principales con calefacción individual	210	54,55	1.515	75,00
Viviendas principales con calefacción colectiva	s.d.	s.d.	s.d.	s.d.
Viviendas principales sin calefacción	s.d.	s.d.	s.d.	s.d.
Superficie media útil por habitante (m ²)	23,72		34,49	

INDICADORES DE VULNERABILIDAD AEV: 2810602

	AEV	Municipio	Comunidad Autónoma	España
Vulnerabilidad sociodemográfica				
% de población de 75 años y más años	3,21	2,70	7,44	8,71
% de hogares unipersonales de mayores de 65 años	7,67	3,77	8,84	9,45
% de hogares con un adulto y uno o más menores	1,24	4,35	4,89	4,83
% de población extranjera (7)	26,92	23,83	14,77	11,26
% de población extranjera menor de 15 años (8)	s.d.	22,17	22,17	12,30
Vulnerabilidad socioeconómica				
% de población en paro (IBVU)	36,97	31,61	23,12	29,64
% de población juvenil en paro (9)	33,64	41,68	36,52	44,81
% de ocupados eventuales	0,81	0,71	16,03	19,35
% de ocupados no cualificados	10,54	16,21	9,92	11,03
% de población sin estudios (IBVU)	17,86	10,05	7,69	10,92
Vulnerabilidad residencial				
% de viviendas con una superficie menor de 30 m ²	0,00	0,27	0,60	0,28
Superficie media útil por habitante (m ²)	34,49	41,78	48,36	51,82
% de viviendas sin cuarto de aseo con inodoro	2,43	0,42	0,40	0,41
% de viviendas sin baño o ducha	0,66	0,43	0,40	0,37
% de viviendas en estado ruinoso, malo o deficiente (IBVU)	0,00	4,68	4,40	6,99
% de viviendas en edificios anteriores a 1940	0,00	0,00	7,73	13,20
% de viv. ppales. en edificios de 4 o más plantas sin ascensor	s.d.	13,22	27,24	25,50
% de viviendas principales sin calefacción	s.d.	36,47	12,41	43,14

Definiciones y Síntesis Metodológica

ESTE CATÁLOGO REFERIDO A 2011 SÓLO IDENTIFICA ÁREAS ESTADÍSTICAS VULNERABLES (AEV), NO BARRIOS VULNERABLES

ÁREA ESTADÍSTICA VULNERABLE (AEV):

Agrupación de secciones censales colindantes y de cierta homogeneidad urbanística, de entre 3.500 y 15.000 habitantes en las que, al menos, uno de los tres Indicadores Básicos de Vulnerabilidad Urbana (IBVU Estudios, IBVU Vivienda o IBVU Paro) del conjunto supera el valor establecido como referencia de vulnerabilidad.

- IBVU Estudios: Porcentaje de población analfabeta y sin estudios de 16 años o más, sobre el total de población de 16 años o más. Valor de referencia de vulnerabilidad (2011): 16,38%.

- IBVU Vivienda: Porcentaje de viviendas familiares (principales, secundarias, vacías) en edificios en estado ruinoso, malo o deficiente, sobre el total de viviendas familiares (principales, secundarias, vacías). Valor de referencia de vulnerabilidad (2011): 17,50 %.

- IBVU Paro: Porcentaje de la población de 16 años o más en situación de paro, respecto al total de población activa de 16 años o más. Valor de referencia de vulnerabilidad (2011): 42,33 %.

Las Áreas Estadísticas Vulnerables (AEV) son el resultado de un análisis detallado de los tres Indicadores Básicos de Vulnerabilidad Urbana (IBVU) sobre las secciones censales, realizado en gabinete, teniendo en cuenta el soporte urbano real, y por tanto definiendo continuidades, delimitando barreras y realizando, dentro de lo que permite la fotografía aérea, un primer análisis de la homogeneidad morfológica de los espacios.

BARRIO VULNERABLE (BV) (Sólo 2001):

Se entiende por Barrio Vulnerable (BV) un conjunto urbano de cierta homogeneidad y continuidad urbanística, delimitado partiendo siempre de un Área Estadística Vulnerable (AEV), pero perfilando esta delimitación estadística en base a los 3 IBVU mencionados desde el punto de vista urbanístico, buscando por tanto una mayor correspondencia con los tejidos morfológicos de las ciudades. La delimitación de Barrios Vulnerables se realizó sólo en el Catálogo de 2001, partiendo de las Áreas Estadísticas Vulnerables previamente identificadas en 2001, perfilando su delimitación con trabajo de campo y la información aportada por los técnicos municipales contactados en cada Ayuntamiento, quedando definida la delimitación de cada BV en función de estos datos. El Catálogo de 2001 incluía, para cada uno de estos BV una "Descripción Urbanística", que trataba de reflejar su realidad actual tanto urbana como social.

El presente Catálogo de 2011 sólo contempla la delimitación de AEV de 2011, sin que se haya realizado la delimitación de BV ni las correspondientes fichas de "Descripción Urbanística" de 2011. No obstante, y para comparar la evolución de los BV identificados en 2001, en la ficha de cada AEV de 2011 se recoge la delimitación de BV de 2001, si hubiera coincidencia aproximada.

SÍNTESIS METODOLÓGICA (2011):

El cuerpo de estudio del Catálogo de Barrios Vulnerables de 2011 sigue el criterio establecido en los Catálogos anteriores: centrándose en los municipios mayores de 50.000 habitantes y capitales de provincia. De este modo, el ámbito de análisis del Catálogo de 2011 cuenta con un total de 147 ciudades, 8 más que en el Catálogo de 2001 y 30 más que en el Catálogo de 1991.

Los trabajos del Catálogo de 2011, siguen la misma metodología que los de 1991, 2001, y 2006, con la única particularidad de que sólo identifican las Áreas Estadísticas Vulnerables, sin realizar el análisis urbanístico detallado que permitía identificar a partir de ellas los Barrios Vulnerables.

Para su desarrollo se ha partido del análisis de la evolución de los Barrios Vulnerables identificados en 2001, viendo primero si seguían o no siendo vulnerables en el año 2011. Posteriormente, se han identificado las nuevas Áreas Estadísticas Vulnerables no coincidentes con Barrios Vulnerables identificados en el Catálogo de 2001, incluyendo también las ciudades que no contaban con Barrios Vulnerables en 2001.

Una vez identificadas las secciones censales que, en cada una de las fechas de estudio, superan los umbrales de referencia (para uno o varios de los 3 Indicadores Básicos de Vulnerabilidad Urbana IBVU), se procede a agrupar estas secciones en Áreas Estadísticas Vulnerables (AEV).

La metodología detallada completa puede consultarse en:

http://www.fomento.gob.es/MFOM.BarriosVulnerables/static/adjunto/Sintesis_metodologica_general_catalogo_bbv.pdf

NOTAS:

- (5) Viviendas Unifamiliares: Número de viviendas en edificios con uso predominantemente residencial que sólo tienen una vivienda.
- (6) Viviendas en edificios de Vivienda Plurifamiliar: Número de viviendas en edificios con uso predominantemente residencial que tienen más un inmueble. (El Censo de 2011 define Inmueble como: Unidad operativa usada en el cuaderno de recorrido del agente censal, que corresponde, según su uso, a una vivienda o un local. Cada inmueble se corresponde con una combinación diferente de los valores de planta y puerta).
- (7) Porcentaje de Población Extranjera: Porcentaje de personas de nacionalidad extranjera, respecto al total de población. (%)
- (8) Porcentaje de Población Extranjera menor de 15 años: Porcentaje de menores de 15 años de edad con nacionalidad extranjera, respecto al total de población menor de 15 años. (%)
- (9) Porcentaje de Población juvenil en paro: Porcentaje de la población de 16 a 29 años en situación de paro respecto al total de población activa de 16 a 29 años. (%)