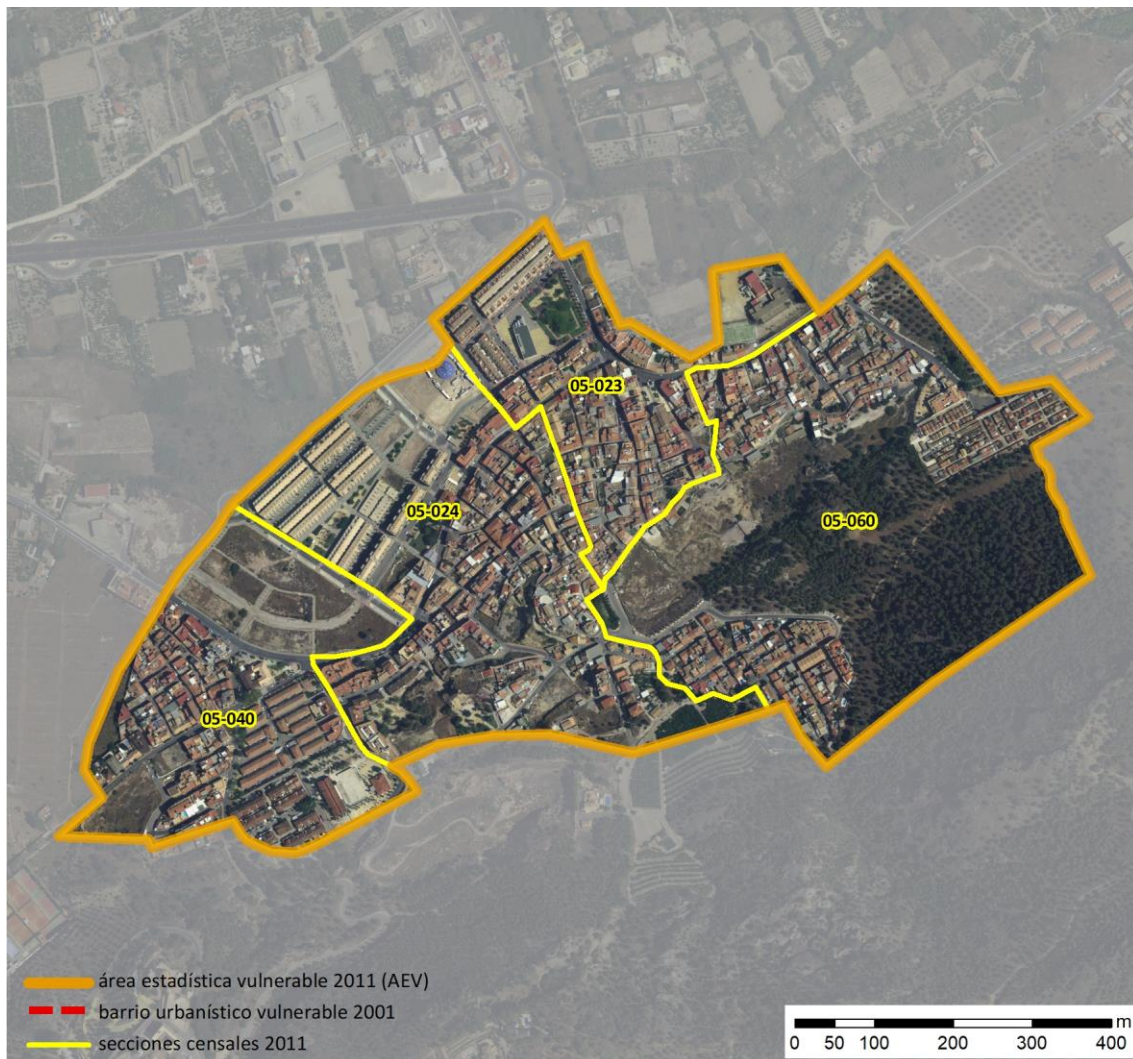


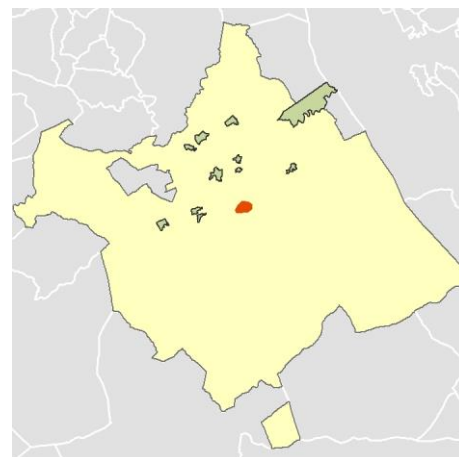
Ficha AEV (Área Estadística Vulnerable): 3003003



Localización en detalle del AEV

Datos básicos

Población del AEV	4.520
Viviendas	2.180
Densidad población (pob/Km ²)	7.574,81
Densidad vivienda (Viv/Ha)	36,53
Superficie (Ha)	59,67
Nº de secciones censales del AEV	4



Localización del AEV dentro del término municipal

Indicadores básicos de vulnerabilidad (IBVU)

	Valor del AEV	Valor de referencia de vulnerabilidad ⁽¹⁾
IBVU Estudios ⁽²⁾	17,18 %	16,38 %
IBVU Viviendas ⁽³⁾	1,38 %	17,50 %
IBVU Paro ⁽⁴⁾	25,11 %	42,33 %

(1) Valor que se ha tomado como referencia de vulnerabilidad para cada IBVU.

(2) IBVU Estudios: Porcentaje de población analfabeta y sin estudios de 16 años o más, sobre el total de población de 16 años o más.

(3) IBVU Vivienda: Porcentaje de viviendas familiares en edificios en estado ruinoso, malo o deficiente, sobre el total de viviendas familiares.

(4) IBVU Paro: Porcentaje de la población de 16 años o más en situación de paro, respecto al total de población activa de 16 años o más.

DATOS SOCIODEMOGRÁFICOS. Sección censal: 3003005023 AEV: 3003003

Población (2011)	Sección censal		AEV	
	Valores absolutos	%	Valores absolutos	%
Población total	1.035		4.520	
Población menor de 15 años	220	21,26	965	21,35
Población de 16 a 29 años	160	15,46	760	16,81
Población de 16 años y más	810	78,26	3.550	78,54
Población de 75 años y más	70	6,76	280	6,19
Población extranjera	115	11,11	s.d.	s.d.
Población extranjera menor de 15 años	50	22,73	s.d.	s.d.
Hogares (2011)				
Hogares	390		1.665	
Hogares unipersonales de mayores de 65 años	25	6,41	155	9,31
Hogares con un adulto y uno o más menores	35	8,97	65	3,90
Nivel educativo y situación laboral (2011)				
Población sin estudios	155	19,14	610	17,18
Población activa de 16 años o más	525	50,72	2.310	51,11
Población parada 16 años o más	45	8,57	580	25,11
Población activa de 16 a 29 años	120	75,00	510	67,11
Población parada de 16 a 29 años	10	8,33	s.d.	s.d.
Población ocupada	480	46,38	1.730	38,27
Población ocupada con carácter eventual	0	0,00	10	0,58
Población ocupada no cualificada	155	32,29	380	21,97
Edificación y vivienda (2011)				
Viviendas familiares	510		2.180	
Viviendas principales	390	76,47	1.665	76,38
Viviendas secundarias	60	11,76	230	10,55
Viviendas vacías	65	12,75	300	13,76
Viviendas unifamiliares (5)	290	56,86	995	45,64
Viviendas en edificios de vivienda plurifamiliar (6)	220	43,14	1.180	54,13
Viviendas con superficie menor de 30m ²	0	0,00	0	0,00
Viviendas sin cuarto de aseo con inodoro	0	0,00	0	0,00
Viviendas sin baño o ducha	10	2,56	10	0,46
Viviendas en edificios en estado ruinoso, malo o deficiente	0	0,00	30	1,38
Viviendas en edificios anteriores a 1940	s.d.	s.d.	s.d.	s.d.
Viviendas en edificios de 4 o más plantas	s.d.	s.d.	s.d.	s.d.
Viv. pples. en edificios de 4 plantas o más sin ascensor	s.d.	s.d.	s.d.	s.d.
Viviendas principales con calefacción individual	s.d.	s.d.	s.d.	s.d.
Viviendas principales con calefacción colectiva	s.d.	s.d.	s.d.	s.d.
Viviendas principales sin calefacción	s.d.	s.d.	s.d.	s.d.
Superficie media útil por habitante (m ²)	51,74		45,82	

DATOS SOCIODEMOGRÁFICOS. Sección censal: 3003005024 AEV: 3003003

	Sección censal		AEV	
	Valores absolutos	%	Valores absolutos	%
Población (2011)				
Población total	1.120		4.520	
Población menor de 15 años	215	19,20	965	21,35
Población de 16 a 29 años	125	11,16	760	16,81
Población de 16 años y más	905	80,80	3.550	78,54
Población de 75 años y más	70	6,25	280	6,19
Población extranjera	s.d.	s.d.	s.d.	s.d.
Población extranjera menor de 15 años	s.d.	s.d.	s.d.	s.d.
Hogares (2011)				
Hogares	460		1.665	
Hogares unipersonales de mayores de 65 años	30	6,52	155	9,31
Hogares con un adulto y uno o más menores	10	2,17	65	3,90
Nivel educativo y situación laboral (2011)				
Población sin estudios	100	11,05	610	17,18
Población activa de 16 años o más	565	50,45	2.310	51,11
Población parada 16 años o más	135	23,89	580	25,11
Población activa de 16 a 29 años	60	48,00	510	67,11
Población parada de 16 a 29 años	s.d.	s.d.	s.d.	s.d.
Población ocupada	430	38,39	1.730	38,27
Población ocupada con carácter eventual	5	1,16	10	0,58
Población ocupada no cualificada	20	4,65	380	21,97
Edificación y vivienda (2011)				
Viviendas familiares	660		2.180	
Viviendas principales	460	69,70	1.665	76,38
Viviendas secundarias	35	5,30	230	10,55
Viviendas vacías	165	25,00	300	13,76
Viviendas unifamiliares (5)	245	37,12	995	45,64
Viviendas en edificios de vivienda plurifamiliar (6)	410	62,12	1.180	54,13
Viviendas con superficie menor de 30m ²	0	0,00	0	0,00
Viviendas sin cuarto de aseo con inodoro	0	0,00	0	0,00
Viviendas sin baño o ducha	0	0,00	10	0,46
Viviendas en edificios en estado ruinoso, malo o deficiente	20	3,03	30	1,38
Viviendas en edificios anteriores a 1940	s.d.	s.d.	s.d.	s.d.
Viviendas en edificios de 4 o más plantas	180	27,27	s.d.	s.d.
Viv. ppls. en edificios de 4 plantas o más sin ascensor	s.d.	s.d.	s.d.	s.d.
Viviendas principales con calefacción individual	180	39,13	s.d.	s.d.
Viviendas principales con calefacción colectiva	s.d.	s.d.	s.d.	s.d.
Viviendas principales sin calefacción	s.d.	s.d.	s.d.	s.d.
Superficie media útil por habitante (m ²)	55,98		45,82	

DATOS SOCIODEMOGRÁFICOS. Sección censal: 3003005040 AEV: 3003003

Población (2011)	Sección censal		AEV	
	Valores absolutos	%	Valores absolutos	%
Población total	1.295		4.520	
Población menor de 15 años	315	24,32	965	21,35
Población de 16 a 29 años	220	16,99	760	16,81
Población de 16 años y más	980	75,68	3.550	78,54
Población de 75 años y más	80	6,18	280	6,19
Población extranjera	365	28,19	s.d.	s.d.
Población extranjera menor de 15 años	135	42,86	s.d.	s.d.
Hogares (2011)				
Hogares	440		1.665	
Hogares unipersonales de mayores de 65 años	60	13,64	155	9,31
Hogares con un adulto y uno o más menores	10	2,27	65	3,90
Nivel educativo y situación laboral (2011)				
Población sin estudios	205	20,92	610	17,18
Población activa de 16 años o más	615	47,49	2.310	51,11
Población parada 16 años o más	130	21,14	580	25,11
Población activa de 16 a 29 años	145	65,91	510	67,11
Población parada de 16 a 29 años	40	27,59	s.d.	s.d.
Población ocupada	485	37,45	1.730	38,27
Población ocupada con carácter eventual	0	0,00	10	0,58
Población ocupada no cualificada	75	15,46	380	21,97
Edificación y vivienda (2011)				
Viviendas familiares	570		2.180	
Viviendas principales	440	77,19	1.665	76,38
Viviendas secundarias	75	13,16	230	10,55
Viviendas vacías	60	10,53	300	13,76
Viviendas unifamiliares (5)	230	40,35	995	45,64
Viviendas en edificios de vivienda plurifamiliar (6)	340	59,65	1.180	54,13
Viviendas con superficie menor de 30m ²	0	0,00	0	0,00
Viviendas sin cuarto de aseo con inodoro	0	0,00	0	0,00
Viviendas sin baño o ducha	0	0,00	10	0,46
Viviendas en edificios en estado ruinoso, malo o deficiente	0	0,00	30	1,38
Viviendas en edificios anteriores a 1940	0	0,00	s.d.	s.d.
Viviendas en edificios de 4 o más plantas	125	21,93	s.d.	s.d.
Viv. ppls. en edificios de 4 plantas o más sin ascensor	s.d.	s.d.	s.d.	s.d.
Viviendas principales con calefacción individual	s.d.	s.d.	s.d.	s.d.
Viviendas principales con calefacción colectiva	s.d.	s.d.	s.d.	s.d.
Viviendas principales sin calefacción	s.d.	s.d.	s.d.	s.d.
Superficie media útil por habitante (m ²)	37,41		45,82	

DATOS SOCIODEMOGRÁFICOS. Sección censal: 3003005060 AEV: 3003003

	Sección censal		AEV	
	Valores absolutos	%	Valores absolutos	%
Población (2011)				
Población total	1.070		4.520	
Población menor de 15 años	215	20,09	965	21,35
Población de 16 a 29 años	255	23,83	760	16,81
Población de 16 años y más	855	79,91	3.550	78,54
Población de 75 años y más	60	5,61	280	6,19
Población extranjera	270	25,23	s.d.	s.d.
Población extranjera menor de 15 años	45	20,93	s.d.	s.d.
Hogares (2011)				
Hogares	375		1.665	
Hogares unipersonales de mayores de 65 años	40	10,67	155	9,31
Hogares con un adulto y uno o más menores	10	2,67	65	3,90
Nivel educativo y situación laboral (2011)				
Población sin estudios	150	17,44	610	17,18
Población activa de 16 años o más	605	56,54	2.310	51,11
Población parada 16 años o más	270	44,63	580	25,11
Población activa de 16 a 29 años	185	72,55	510	67,11
Población parada de 16 a 29 años	110	59,46	s.d.	s.d.
Población ocupada	335	31,31	1.730	38,27
Población ocupada con carácter eventual	5	1,49	10	0,58
Población ocupada no cualificada	130	38,81	380	21,97
Edificación y vivienda (2011)				
Viviendas familiares	440		2.180	
Viviendas principales	375	85,23	1.665	76,38
Viviendas secundarias	60	13,64	230	10,55
Viviendas vacías	10	2,27	300	13,76
Viviendas unifamiliares (5)	230	52,27	995	45,64
Viviendas en edificios de vivienda plurifamiliar (6)	210	47,73	1.180	54,13
Viviendas con superficie menor de 30m ²	0	0,00	0	0,00
Viviendas sin cuarto de aseo con inodoro	0	0,00	0	0,00
Viviendas sin baño o ducha	0	0,00	10	0,46
Viviendas en edificios en estado ruinoso, malo o deficiente	10	2,27	30	1,38
Viviendas en edificios anteriores a 1940	0	0,00	s.d.	s.d.
Viviendas en edificios de 4 o más plantas	s.d.	s.d.	s.d.	s.d.
Viv. pples. en edificios de 4 plantas o más sin ascensor	s.d.	s.d.	s.d.	s.d.
Viviendas principales con calefacción individual	s.d.	s.d.	s.d.	s.d.
Viviendas principales con calefacción colectiva	s.d.	s.d.	s.d.	s.d.
Viviendas principales sin calefacción	s.d.	s.d.	s.d.	s.d.
Superficie media útil por habitante (m ²)	39,07		45,82	

INDICADORES DE VULNERABILIDAD AEV: 3003003

	AEV	Municipio	Comunidad Autónoma	España
Vulnerabilidad sociodemográfica				
% de población de 75 años y más años	6,19	6,89	6,95	8,71
% de hogares unipersonales de mayores de 65 años	9,31	7,41	7,57	9,45
% de hogares con un adulto y uno o más menores	3,90	5,24	4,77	4,83
% de población extranjera (7)	s.d.	12,26	15,51	11,26
% de población extranjera menor de 15 años (8)	s.d.	11,25	11,25	12,30
Vulnerabilidad socioeconómica				
% de población en paro (IBVU)	25,11	29,95	32,68	29,64
% de población juvenil en paro (9)	s.d.	46,14	47,18	44,81
% de ocupados eventuales	0,58	0,58	23,86	19,35
% de ocupados no cualificados	21,97	12,66	15,51	11,03
% de población sin estudios (IBVU)	17,18	11,35	14,70	10,92
Vulnerabilidad residencial				
% de viviendas con una superficie menor de 30 m ²	0,00	0,09	0,14	0,28
Superficie media útil por habitante (m ²)	45,82	47,43	49,29	51,82
% de viviendas sin cuarto de aseo con inodoro	0,00	0,33	0,32	0,41
% de viviendas sin baño o ducha	0,46	0,31	0,32	0,37
% de viviendas en estado ruinoso, malo o deficiente (IBVU)	1,38	7,95	7,81	6,99
% de viviendas en edificios anteriores a 1940	s.d.	3,44	8,20	13,20
% de viv. ppales. en edificios de 4 o más plantas sin ascensor	s.d.	67,06	17,85	25,50
% de viviendas principales sin calefacción	s.d.	12,92	66,48	43,14

Definiciones y Síntesis Metodológica

ESTE CATÁLOGO REFERIDO A 2011 SÓLO IDENTIFICA ÁREAS ESTADÍSTICAS VULNERABLES (AEV), NO BARRIOS VULNERABLES

ÁREA ESTADÍSTICA VULNERABLE (AEV):

Agrupación de secciones censales colindantes y de cierta homogeneidad urbanística, de entre 3.500 y 15.000 habitantes en las que, al menos, uno de los tres Indicadores Básicos de Vulnerabilidad Urbana (IBVU Estudios, IBVU Vivienda o IBVU Paro) del conjunto supera el valor establecido como referencia de vulnerabilidad.

- IBVU Estudios: Porcentaje de población analfabeta y sin estudios de 16 años o más, sobre el total de población de 16 años o más. Valor de referencia de vulnerabilidad (2011): 16,38%.

- IBVU Vivienda: Porcentaje de viviendas familiares (principales, secundarias, vacías) en edificios en estado ruinoso, malo o deficiente, sobre el total de viviendas familiares (principales, secundarias, vacías). Valor de referencia de vulnerabilidad (2011): 17,50 %.

- IBVU Paro: Porcentaje de la población de 16 años o más en situación de paro, respecto al total de población activa de 16 años o más. Valor de referencia de vulnerabilidad (2011): 42,33 %.

Las Áreas Estadísticas Vulnerables (AEV) son el resultado de un análisis detallado de los tres Indicadores Básicos de Vulnerabilidad Urbana (IBVU) sobre las secciones censales, realizado en gabinete, teniendo en cuenta el soporte urbano real, y por tanto definiendo continuidades, delimitando barreras y realizando, dentro de lo que permite la fotografía aérea, un primer análisis de la homogeneidad morfológica de los espacios.

BARRIO VULNERABLE (BV) (Sólo 2001):

Se entiende por Barrio Vulnerable (BV) un conjunto urbano de cierta homogeneidad y continuidad urbanística, delimitado partiendo siempre de un Área Estadística Vulnerable (AEV), pero perfilando esta delimitación estadística en base a los 3 IBVU mencionados desde el punto de vista urbanístico, buscando por tanto una mayor correspondencia con los tejidos morfológicos de las ciudades. La delimitación de Barrios Vulnerables se realizó sólo en el Catálogo de 2001, partiendo de las Áreas Estadísticas Vulnerables previamente identificadas en 2001, perfilando su delimitación con trabajo de campo y la información aportada por los técnicos municipales contactados en cada Ayuntamiento, quedando definida la delimitación de cada BV en función de estos datos. El Catálogo de 2001 incluía, para cada uno de estos BV una "Descripción Urbanística", que trataba de reflejar su realidad actual tanto urbana como social.

El presente Catálogo de 2011 sólo contempla la delimitación de AEV de 2011, sin que se haya realizado la delimitación de BV ni las correspondientes fichas de "Descripción Urbanística" de 2011. No obstante, y para comparar la evolución de los BV identificados en 2001, en la ficha de cada AEV de 2011 se recoge la delimitación de BV de 2001, si hubiera coincidencia aproximada.

SÍNTESIS METODOLÓGICA (2011):

El cuerpo de estudio del Catálogo de Barrios Vulnerables de 2011 sigue el criterio establecido en los Catálogos anteriores: centrándose en los municipios mayores de 50.000 habitantes y capitales de provincia. De este modo, el ámbito de análisis del Catálogo de 2011 cuenta con un total de 147 ciudades, 8 más que en el Catálogo de 2001 y 30 más que en el Catálogo de 1991.

Los trabajos del Catálogo de 2011, siguen la misma metodología que los de 1991, 2001, y 2006, con la única particularidad de que sólo identifican las Áreas Estadísticas Vulnerables, sin realizar el análisis urbanístico detallado que permitía identificar a partir de ellas los Barrios Vulnerables.

Para su desarrollo se ha partido del análisis de la evolución de los Barrios Vulnerables identificados en 2001, viendo primero si seguían o no siendo vulnerables en el año 2011. Posteriormente, se han identificado las nuevas Áreas Estadísticas Vulnerables no coincidentes con Barrios Vulnerables identificados en el Catálogo de 2001, incluyendo también las ciudades que no contaban con Barrios Vulnerables en 2001.

Una vez identificadas las secciones censales que, en cada una de las fechas de estudio, superan los umbrales de referencia (para uno o varios de los 3 Indicadores Básicos de Vulnerabilidad Urbana IBVU), se procede a agrupar estas secciones en Áreas Estadísticas Vulnerables (AEV).

La metodología detallada completa puede consultarse en:

http://www.fomento.gob.es/MFOM.BarriosVulnerables/static/adjunto/Sintesis_metodologica_general_catalogo_bbv.pdf

NOTAS:

- (5) Viviendas Unifamiliares: Número de viviendas en edificios con uso predominantemente residencial que sólo tienen una vivienda.
- (6) Viviendas en edificios de Vivienda Plurifamiliar: Número de viviendas en edificios con uso predominantemente residencial que tienen más un inmueble. (El Censo de 2011 define Inmueble como: Unidad operativa usada en el cuaderno de recorrido del agente censal, que corresponde, según su uso, a una vivienda o un local. Cada inmueble se corresponde con una combinación diferente de los valores de planta y puerta).
- (7) Porcentaje de Población Extranjera: Porcentaje de personas de nacionalidad extranjera, respecto al total de población. (%)
- (8) Porcentaje de Población Extranjera menor de 15 años: Porcentaje de menores de 15 años de edad con nacionalidad extranjera, respecto al total de población menor de 15 años. (%)
- (9) Porcentaje de Población juvenil en paro: Porcentaje de la población de 16 a 29 años en situación de paro respecto al total de población activa de 16 a 29 años. (%)