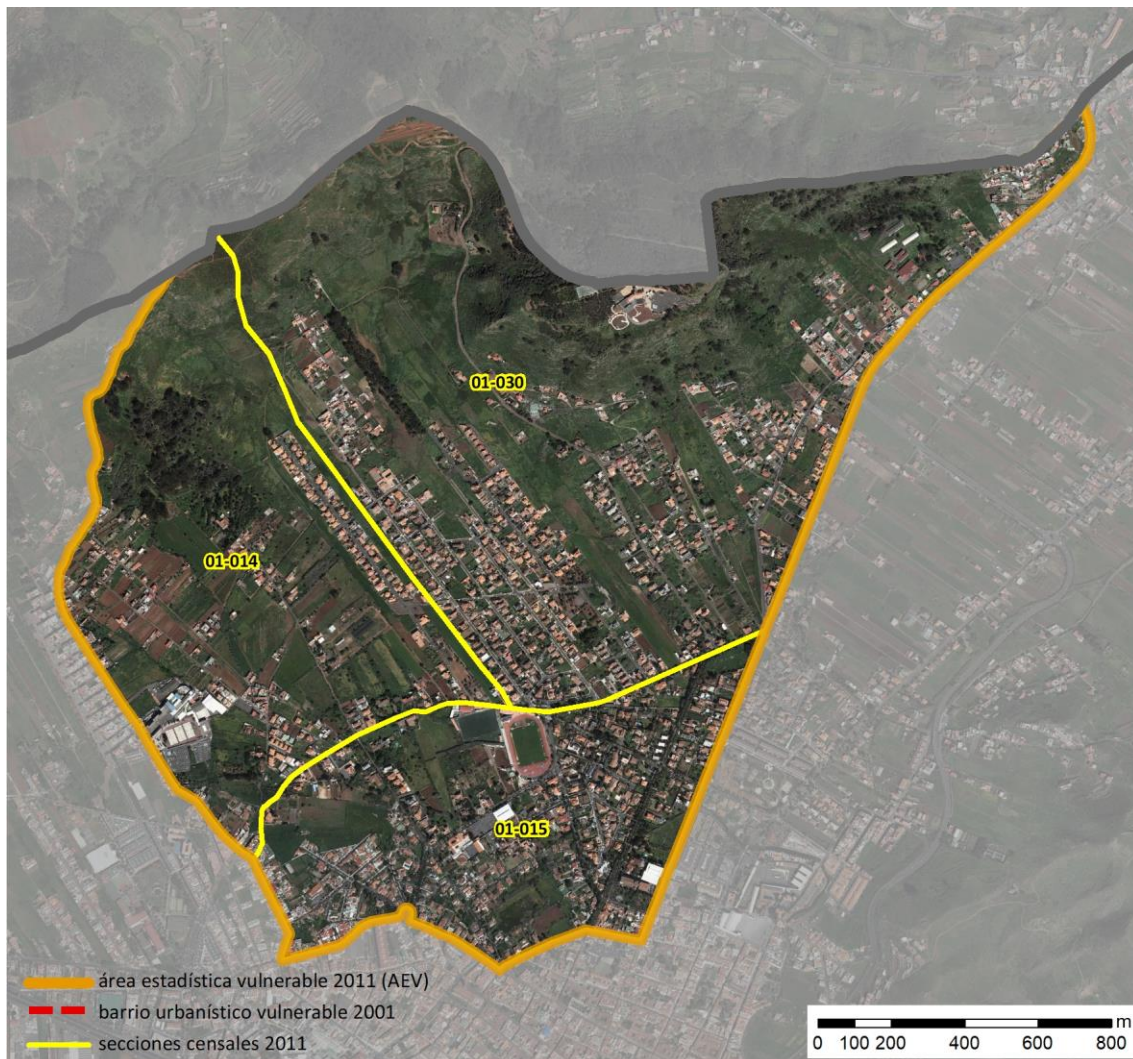


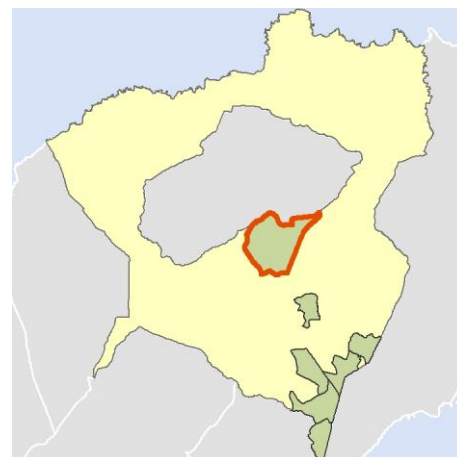
Ficha AEV (Área Estadística Vulnerable): 3802302



Localización en detalle del AEV

Datos básicos

Población del AEV	3.900
Viviendas	1.685
Densidad población (pob/Km ²)	1.111,80
Densidad vivienda (Viv/Ha)	4,80
Superficie (Ha)	350,78
Nº de secciones censales del AEV	3



Localización del AEV dentro del término municipal

Indicadores básicos de vulnerabilidad (IBVU)

	Valor del AEV	Valor de referencia de vulnerabilidad ⁽¹⁾
IBVU Estudios ⁽²⁾	6,46 %	16,38 %
IBVU Viviendas ⁽³⁾	21,66 %	17,50 %
IBVU Paro ⁽⁴⁾	22,55 %	42,33 %

(1) Valor que se ha tomado como referencia de vulnerabilidad para cada IBVU.

(2) IBVU Estudios: Porcentaje de población analfabeta y sin estudios de 16 años o más, sobre el total de población de 16 años o más.

(3) IBVU Vivienda: Porcentaje de viviendas familiares en edificios en estado ruinoso, malo o deficiente, sobre el total de viviendas familiares.

(4) IBVU Paro: Porcentaje de la población de 16 años o más en situación de paro, respecto al total de población activa de 16 años o más.

DATOS SOCIODEMOGRÁFICOS. Sección censal: 3802301014 AEV: 3802302

Población (2011)	Sección censal		AEV	
	Valores absolutos	%	Valores absolutos	%
Población total	1.300		3.900	
Población menor de 15 años	230	17,69	580	14,87
Población de 16 a 29 años	240	18,46	685	17,56
Población de 16 años y más	1.075	82,69	3.330	85,38
Población de 75 años y más	175	13,46	295	7,56
Población extranjera	20	1,54	85	2,18
Población extranjera menor de 15 años	s.d.	s.d.	s.d.	s.d.
Hogares (2011)				
Hogares	385		1.260	
Hogares unipersonales de mayores de 65 años	15	3,90	45	3,57
Hogares con un adulto y uno o más menores	25	6,49	75	5,95
Nivel educativo y situación laboral (2011)				
Población sin estudios	85	7,91	215	6,46
Población activa de 16 años o más	600	46,15	1.840	47,18
Población parada 16 años o más	150	25,00	415	22,55
Población activa de 16 a 29 años	110	45,83	275	40,15
Población parada de 16 a 29 años	s.d.	s.d.	s.d.	s.d.
Población ocupada	450	34,62	1.425	36,54
Población ocupada con carácter eventual	0	0,00	0	0,00
Población ocupada no cualificada	15	3,33	35	2,46
Edificación y vivienda (2011)				
Viviendas familiares	425		1.685	
Viviendas principales	385	90,59	1.260	74,78
Viviendas secundarias	s.d.	s.d.	s.d.	s.d.
Viviendas vacías	s.d.	s.d.	s.d.	s.d.
Viviendas unifamiliares (5)	255	60,00	1.300	77,15
Viviendas en edificios de vivienda plurifamiliar (6)	170	40,00	385	22,85
Viviendas con superficie menor de 30m ²	0	0,00	0	0,00
Viviendas sin cuarto de aseo con inodoro	0	0,00	10	0,59
Viviendas sin baño o ducha	0	0,00	0	0,00
Viviendas en edificios en estado ruinoso, malo o deficiente	10	2,35	365	21,66
Viviendas en edificios anteriores a 1940	0	0,00	s.d.	s.d.
Viviendas en edificios de 4 o más plantas	0	0,00	s.d.	s.d.
Viv. pples. en edificios de 4 plantas o más sin ascensor	s.d.	s.d.	s.d.	s.d.
Viviendas principales con calefacción individual	s.d.	s.d.	s.d.	s.d.
Viviendas principales con calefacción colectiva	s.d.	s.d.	s.d.	s.d.
Viviendas principales sin calefacción	180	0,00	s.d.	s.d.
Superficie media útil por habitante (m ²)	42,50		64,81	

DATOS SOCIODEMOGRÁFICOS. Sección censal: 3802301015 AEV: 3802302

Población (2011)	Sección censal		AEV	
	Valores absolutos	%	Valores absolutos	%
Población total	970		3.900	
Población menor de 15 años	120	12,37	580	14,87
Población de 16 a 29 años	160	16,49	685	17,56
Población de 16 años y más	850	87,63	3.330	85,38
Población de 75 años y más	0	0,00	295	7,56
Población extranjera	10	1,03	85	2,18
Población extranjera menor de 15 años	s.d.	s.d.	s.d.	s.d.
Hogares (2011)				
Hogares	385		1.260	
Hogares unipersonales de mayores de 65 años	10	2,60	45	3,57
Hogares con un adulto y uno o más menores	30	7,79	75	5,95
Nivel educativo y situación laboral (2011)				
Población sin estudios	30	3,53	215	6,46
Población activa de 16 años o más	510	52,58	1.840	47,18
Población parada 16 años o más	135	26,47	415	22,55
Población activa de 16 a 29 años	65	40,63	275	40,15
Población parada de 16 a 29 años	s.d.	s.d.	s.d.	s.d.
Población ocupada	375	38,66	1.425	36,54
Población ocupada con carácter eventual	0	0,00	0	0,00
Población ocupada no cualificada	0	0,00	35	2,46
Edificación y vivienda (2011)				
Viviendas familiares	660		1.685	
Viviendas principales	385	58,33	1.260	74,78
Viviendas secundarias	110	16,67	s.d.	s.d.
Viviendas vacías	165	25,00	s.d.	s.d.
Viviendas unifamiliares (5)	550	83,33	1.300	77,15
Viviendas en edificios de vivienda plurifamiliar (6)	110	16,67	385	22,85
Viviendas con superficie menor de 30m ²	0	0,00	0	0,00
Viviendas sin cuarto de aseo con inodoro	0	0,00	10	0,59
Viviendas sin baño o ducha	0	0,00	0	0,00
Viviendas en edificios en estado ruinoso, malo o deficiente	270	40,91	365	21,66
Viviendas en edificios anteriores a 1940	s.d.	s.d.	s.d.	s.d.
Viviendas en edificios de 4 o más plantas	s.d.	s.d.	s.d.	s.d.
Viv. pples. en edificios de 4 plantas o más sin ascensor	s.d.	s.d.	s.d.	s.d.
Viviendas principales con calefacción individual	s.d.	s.d.	s.d.	s.d.
Viviendas principales con calefacción colectiva	s.d.	s.d.	s.d.	s.d.
Viviendas principales sin calefacción	s.d.	s.d.	s.d.	s.d.
Superficie media útil por habitante (m ²)	105,46		64,81	

DATOS SOCIODEMOGRÁFICOS. Sección censal: 3802301030 AEV: 3802302

Población (2011)	Sección censal		AEV	
	Valores absolutos	%	Valores absolutos	%
Población total	1.630		3.900	
Población menor de 15 años	230	14,11	580	14,87
Población de 16 a 29 años	285	17,48	685	17,56
Población de 16 años y más	1.405	86,20	3.330	85,38
Población de 75 años y más	120	7,36	295	7,56
Población extranjera	55	3,37	85	2,18
Población extranjera menor de 15 años	s.d.	s.d.	s.d.	s.d.
Hogares (2011)				
Hogares	490		1.260	
Hogares unipersonales de mayores de 65 años	20	4,08	45	3,57
Hogares con un adulto y uno o más menores	20	4,08	75	5,95
Nivel educativo y situación laboral (2011)				
Población sin estudios	100	7,12	215	6,46
Población activa de 16 años o más	730	44,79	1.840	47,18
Población parada 16 años o más	130	17,81	415	22,55
Población activa de 16 a 29 años	100	35,09	275	40,15
Población parada de 16 a 29 años	45	45,00	s.d.	s.d.
Población ocupada	600	36,81	1.425	36,54
Población ocupada con carácter eventual	0	0,00	0	0,00
Población ocupada no cualificada	20	3,33	35	2,46
Edificación y vivienda (2011)				
Viviendas familiares	600		1.685	
Viviendas principales	490	81,67	1.260	74,78
Viviendas secundarias	35	5,83	s.d.	s.d.
Viviendas vacías	80	13,33	s.d.	s.d.
Viviendas unifamiliares (5)	495	82,50	1.300	77,15
Viviendas en edificios de vivienda plurifamiliar (6)	105	17,50	385	22,85
Viviendas con superficie menor de 30m ²	0	0,00	0	0,00
Viviendas sin cuarto de aseo con inodoro	10	2,04	10	0,59
Viviendas sin baño o ducha	0	0,00	0	0,00
Viviendas en edificios en estado ruinoso, malo o deficiente	85	14,17	365	21,66
Viviendas en edificios anteriores a 1940	s.d.	s.d.	s.d.	s.d.
Viviendas en edificios de 4 o más plantas	0	0,00	s.d.	s.d.
Viv. ppls. en edificios de 4 plantas o más sin ascensor	s.d.	s.d.	s.d.	s.d.
Viviendas principales con calefacción individual	130	26,53	s.d.	s.d.
Viviendas principales con calefacción colectiva	s.d.	s.d.	s.d.	s.d.
Viviendas principales sin calefacción	205	0,00	s.d.	s.d.
Superficie media útil por habitante (m ²)	60,74		64,81	

INDICADORES DE VULNERABILIDAD AEV: 3802302

	AEV	Municipio	Comunidad Autónoma	España
Vulnerabilidad sociodemográfica				
% de población de 75 años y más años	7,56	6,25	6,14	8,71
% de hogares unipersonales de mayores de 65 años	3,57	6,39	6,79	9,45
% de hogares con un adulto y uno o más menores	5,95	7,49	6,90	4,83
% de población extranjera (7)	2,18	6,22	13,30	11,26
% de población extranjera menor de 15 años (8)	s.d.	3,31	3,31	12,30
Vulnerabilidad socioeconómica				
% de población en paro (IBVU)	22,55	33,95	34,61	29,64
% de población juvenil en paro (9)	s.d.	51,51	49,87	44,81
% de ocupados eventuales	0,00	0,61	21,77	19,35
% de ocupados no cualificados	2,46	10,34	12,93	11,03
% de población sin estudios (IBVU)	6,46	10,11	10,65	10,92
Vulnerabilidad residencial				
% de viviendas con una superficie menor de 30 m ²	0,00	0,98	0,60	0,28
Superficie media útil por habitante (m ²)	64,81	53,25	57,62	51,82
% de viviendas sin cuarto de aseo con inodoro	0,59	1,53	0,80	0,41
% de viviendas sin baño o ducha	0,00	0,54	0,80	0,37
% de viviendas en estado ruinoso, malo o deficiente (IBVU)	21,66	13,58	9,55	6,99
% de viviendas en edificios anteriores a 1940	s.d.	2,58	6,89	13,20
% de viv. ppales. en edificios de 4 o más plantas sin ascensor	s.d.	94,94	34,84	25,50
% de viviendas principales sin calefacción	s.d.	48,16	96,86	43,14

Definiciones y Síntesis Metodológica

ESTE CATÁLOGO REFERIDO A 2011 SÓLO IDENTIFICA ÁREAS ESTADÍSTICAS VULNERABLES (AEV), NO BARRIOS VULNERABLES

ÁREA ESTADÍSTICA VULNERABLE (AEV):

Agrupación de secciones censales colindantes y de cierta homogeneidad urbanística, de entre 3.500 y 15.000 habitantes en las que, al menos, uno de los tres Indicadores Básicos de Vulnerabilidad Urbana (IBVU Estudios, IBVU Vivienda o IBVU Paro) del conjunto supera el valor establecido como referencia de vulnerabilidad.

- IBVU Estudios: Porcentaje de población analfabeta y sin estudios de 16 años o más, sobre el total de población de 16 años o más. Valor de referencia de vulnerabilidad (2011): 16,38%.

- IBVU Vivienda: Porcentaje de viviendas familiares (principales, secundarias, vacías) en edificios en estado ruinoso, malo o deficiente, sobre el total de viviendas familiares (principales, secundarias, vacías). Valor de referencia de vulnerabilidad (2011): 17,50 %.

- IBVU Paro: Porcentaje de la población de 16 años o más en situación de paro, respecto al total de población activa de 16 años o más. Valor de referencia de vulnerabilidad (2011): 42,33 %.

Las Áreas Estadísticas Vulnerables (AEV) son el resultado de un análisis detallado de los tres Indicadores Básicos de Vulnerabilidad Urbana (IBVU) sobre las secciones censales, realizado en gabinete, teniendo en cuenta el soporte urbano real, y por tanto definiendo continuidades, delimitando barreras y realizando, dentro de lo que permite la fotografía aérea, un primer análisis de la homogeneidad morfológica de los espacios.

BARRIO VULNERABLE (BV) (Sólo 2001):

Se entiende por Barrio Vulnerable (BV) un conjunto urbano de cierta homogeneidad y continuidad urbanística, delimitado partiendo siempre de un Área Estadística Vulnerable (AEV), pero perfilando esta delimitación estadística en base a los 3 IBVU mencionados desde el punto de vista urbanístico, buscando por tanto una mayor correspondencia con los tejidos morfológicos de las ciudades. La delimitación de Barrios Vulnerables se realizó sólo en el Catálogo de 2001, partiendo de las Áreas Estadísticas Vulnerables previamente identificadas en 2001, perfilando su delimitación con trabajo de campo y la información aportada por los técnicos municipales contactados en cada Ayuntamiento, quedando definida la delimitación de cada BV en función de estos datos. El Catálogo de 2001 incluía, para cada uno de estos BV una "Descripción Urbanística", que trataba de reflejar su realidad actual tanto urbana como social.

El presente Catálogo de 2011 sólo contempla la delimitación de AEV de 2011, sin que se haya realizado la delimitación de BV ni las correspondientes fichas de "Descripción Urbanística" de 2011. No obstante, y para comparar la evolución de los BV identificados en 2001, en la ficha de cada AEV de 2011 se recoge la delimitación de BV de 2001, si hubiera coincidencia aproximada.

SÍNTESIS METODOLÓGICA (2011):

El cuerpo de estudio del Catálogo de Barrios Vulnerables de 2011 sigue el criterio establecido en los Catálogos anteriores: centrándose en los municipios mayores de 50.000 habitantes y capitales de provincia. De este modo, el ámbito de análisis del Catálogo de 2011 cuenta con un total de 147 ciudades, 8 más que en el Catálogo de 2001 y 30 más que en el Catálogo de 1991.

Los trabajos del Catálogo de 2011, siguen la misma metodología que los de 1991, 2001, y 2006, con la única particularidad de que sólo identifican las Áreas Estadísticas Vulnerables, sin realizar el análisis urbanístico detallado que permitía identificar a partir de ellas los Barrios Vulnerables.

Para su desarrollo se ha partido del análisis de la evolución de los Barrios Vulnerables identificados en 2001, viendo primero si seguían o no siendo vulnerables en el año 2011. Posteriormente, se han identificado las nuevas Áreas Estadísticas Vulnerables no coincidentes con Barrios Vulnerables identificados en el Catálogo de 2001, incluyendo también las ciudades que no contaban con Barrios Vulnerables en 2001.

Una vez identificadas las secciones censales que, en cada una de las fechas de estudio, superan los umbrales de referencia (para uno o varios de los 3 Indicadores Básicos de Vulnerabilidad Urbana IBVU), se procede a agrupar estas secciones en Áreas Estadísticas Vulnerables (AEV).

La metodología detallada completa puede consultarse en:

http://www.fomento.gob.es/MFOM.BarriosVulnerables/static/adjunto/Sintesis_metodologica_general_catalogo_bbv.pdf

NOTAS:

- (5) Viviendas Unifamiliares: Número de viviendas en edificios con uso predominantemente residencial que sólo tienen una vivienda.
- (6) Viviendas en edificios de Vivienda Plurifamiliar: Número de viviendas en edificios con uso predominantemente residencial que tienen más un inmueble. (El Censo de 2011 define Inmueble como: Unidad operativa usada en el cuaderno de recorrido del agente censal, que corresponde, según su uso, a una vivienda o un local. Cada inmueble se corresponde con una combinación diferente de los valores de planta y puerta).
- (7) Porcentaje de Población Extranjera: Porcentaje de personas de nacionalidad extranjera, respecto al total de población. (%)
- (8) Porcentaje de Población Extranjera menor de 15 años: Porcentaje de menores de 15 años de edad con nacionalidad extranjera, respecto al total de población menor de 15 años. (%)
- (9) Porcentaje de Población juvenil en paro: Porcentaje de la población de 16 a 29 años en situación de paro respecto al total de población activa de 16 a 29 años. (%)