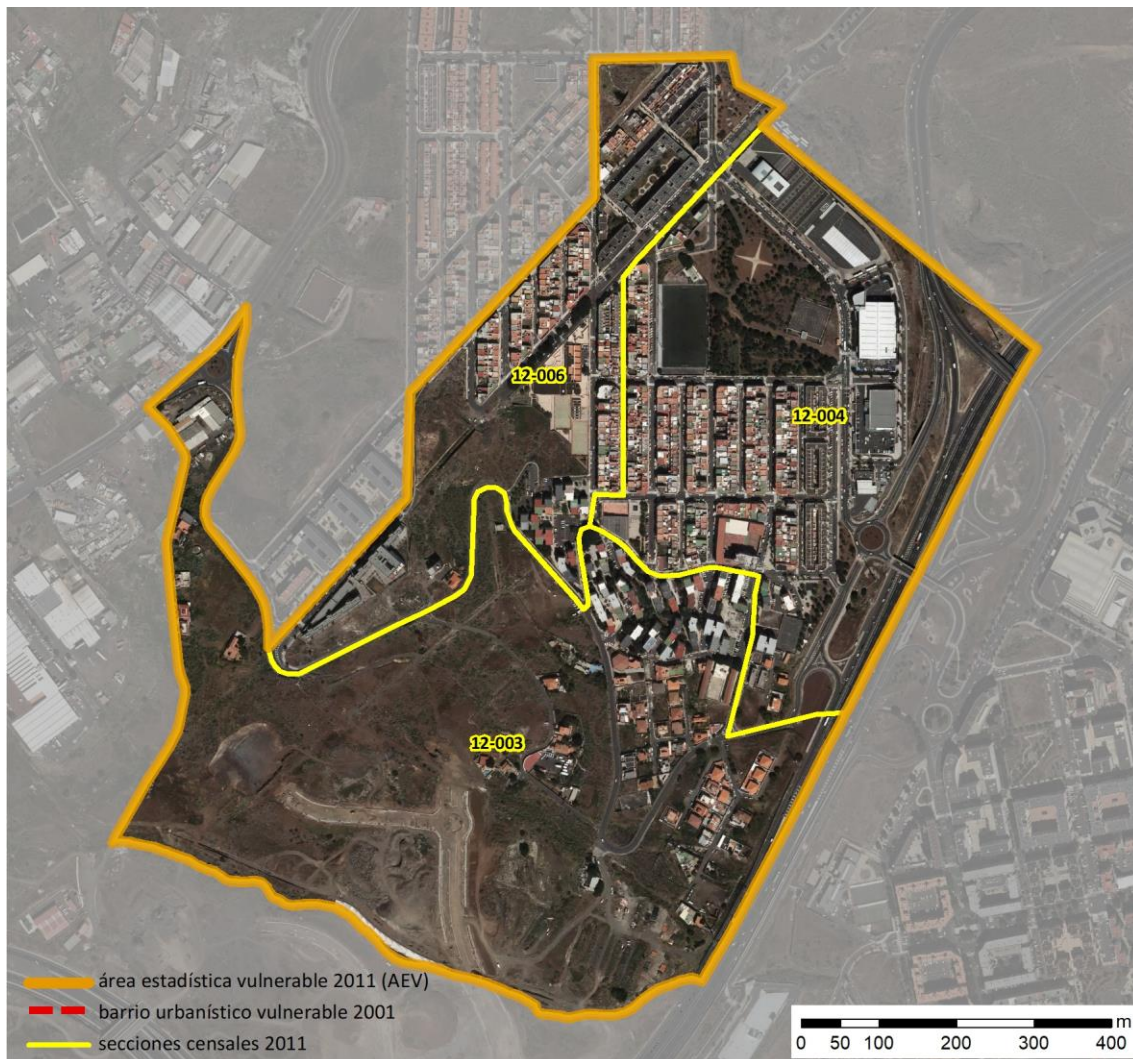


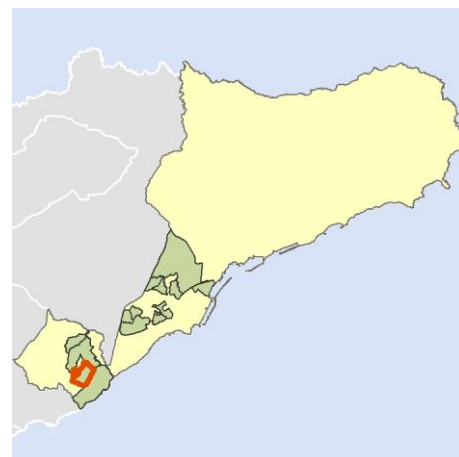
Ficha AEV (Área Estadística Vulnerable): 3803804



Localización en detalle del AEV

Datos básicos

Población del AEV	4.405
Viviendas	1.750
Densidad población (pob/Km ²)	5.782,84
Densidad vivienda (Viv/Ha)	22,97
Superficie (Ha)	76,17
Nº de secciones censales del AEV	3



Localización del AEV dentro del término municipal

Indicadores básicos de vulnerabilidad (IBVU)

	Valor del AEV	Valor de referencia de vulnerabilidad ⁽¹⁾
IBVU Estudios ⁽²⁾	7,71 %	16,38 %
IBVU Viviendas ⁽³⁾	16,00 %	17,50 %
IBVU Paro ⁽⁴⁾	43,04 %	42,33 %

(1) Valor que se ha tomado como referencia de vulnerabilidad para cada IBVU.

(2) IBVU Estudios: Porcentaje de población analfabeta y sin estudios de 16 años o más, sobre el total de población de 16 años o más.

(3) IBVU Vivienda: Porcentaje de viviendas familiares en edificios en estado ruinoso, malo o deficiente, sobre el total de viviendas familiares.

(4) IBVU Paro: Porcentaje de la población de 16 años o más en situación de paro, respecto al total de población activa de 16 años o más.

DATOS SOCIODEMOGRÁFICOS. Sección censal: 3803812003 AEV: 3803804

Población (2011)	Sección censal		AEV	
	Valores absolutos	%	Valores absolutos	%
Población total	1.130		4.405	
Población menor de 15 años	150	13,27	640	14,53
Población de 16 a 29 años	180	15,93	885	20,09
Población de 16 años y más	975	86,28	3.760	85,36
Población de 75 años y más	90	7,96	s.d.	s.d.
Población extranjera	s.d.	s.d.	s.d.	s.d.
Población extranjera menor de 15 años	s.d.	s.d.	s.d.	s.d.
Hogares (2011)				
Hogares	435		1.515	
Hogares unipersonales de mayores de 65 años	65	14,94	75	4,95
Hogares con un adulto y uno o más menores	30	6,90	170	11,22
Nivel educativo y situación laboral (2011)				
Población sin estudios	95	9,74	290	7,71
Población activa de 16 años o más	555	49,12	2.730	61,98
Población parada 16 años o más	305	54,95	1.175	43,04
Población activa de 16 a 29 años	135	75,00	625	70,62
Población parada de 16 a 29 años	s.d.	s.d.	s.d.	s.d.
Población ocupada	250	22,12	1.555	35,30
Población ocupada con carácter eventual	0	0,00	10	0,64
Población ocupada no cualificada	80	32,00	230	14,79
Edificación y vivienda (2011)				
Viviendas familiares	435		1.750	
Viviendas principales	435	100,00	1.515	86,57
Viviendas secundarias	s.d.	s.d.	s.d.	s.d.
Viviendas vacías	s.d.	s.d.	s.d.	s.d.
Viviendas unifamiliares (5)	35	8,05	650	37,14
Viviendas en edificios de vivienda plurifamiliar (6)	400	91,95	1.100	62,86
Viviendas con superficie menor de 30m ²	0	0,00	0	0,00
Viviendas sin cuarto de aseo con inodoro	55	12,64	70	4,00
Viviendas sin baño o ducha	0	0,00	0	0,00
Viviendas en edificios en estado ruinoso, malo o deficiente	80	18,39	280	16,00
Viviendas en edificios anteriores a 1940	0	0,00	0	0,00
Viviendas en edificios de 4 o más plantas	385	88,51	s.d.	s.d.
Viv. ppls. en edificios de 4 plantas o más sin ascensor	s.d.	s.d.	s.d.	s.d.
Viviendas principales con calefacción individual	s.d.	s.d.	s.d.	s.d.
Viviendas principales con calefacción colectiva	s.d.	s.d.	s.d.	s.d.
Viviendas principales sin calefacción	435	0,00	1.350	89,11
Superficie media útil por habitante (m ²)	28,87		33,77	

DATOS SOCIODEMOGRÁFICOS. Sección censal: 3803812004 AEV: 3803804

	Sección censal		AEV	
	Valores absolutos	%	Valores absolutos	%
Población (2011)				
Población total	1.405		4.405	
Población menor de 15 años	100	7,12	640	14,53
Población de 16 a 29 años	395	28,11	885	20,09
Población de 16 años y más	1.305	92,88	3.760	85,36
Población de 75 años y más	0	0,00	s.d.	s.d.
Población extranjera	s.d.	s.d.	s.d.	s.d.
Población extranjera menor de 15 años	s.d.	s.d.	s.d.	s.d.
Hogares (2011)				
Hogares	420		1.515	
Hogares unipersonales de mayores de 65 años	0	0,00	75	4,95
Hogares con un adulto y uno o más menores	30	7,14	170	11,22
Nivel educativo y situación laboral (2011)				
Población sin estudios	140	10,73	290	7,71
Población activa de 16 años o más	945	67,26	2.730	61,98
Población parada 16 años o más	460	48,68	1.175	43,04
Población activa de 16 a 29 años	310	78,48	625	70,62
Población parada de 16 a 29 años	190	61,29	s.d.	s.d.
Población ocupada	485	34,52	1.555	35,30
Población ocupada con carácter eventual	0	0,00	10	0,64
Población ocupada no cualificada	60	12,37	230	14,79
Edificación y vivienda (2011)				
Viviendas familiares	575		1.750	
Viviendas principales	420	73,04	1.515	86,57
Viviendas secundarias	20	3,48	s.d.	s.d.
Viviendas vacías	135	23,48	s.d.	s.d.
Viviendas unifamiliares (5)	415	72,17	650	37,14
Viviendas en edificios de vivienda plurifamiliar (6)	160	27,83	1.100	62,86
Viviendas con superficie menor de 30m ²	0	0,00	0	0,00
Viviendas sin cuarto de aseo con inodoro	15	3,57	70	4,00
Viviendas sin baño o ducha	0	0,00	0	0,00
Viviendas en edificios en estado ruinoso, malo o deficiente	70	12,17	280	16,00
Viviendas en edificios anteriores a 1940	0	0,00	0	0,00
Viviendas en edificios de 4 o más plantas	s.d.	s.d.	s.d.	s.d.
Viv. ppls. en edificios de 4 plantas o más sin ascensor	s.d.	s.d.	s.d.	s.d.
Viviendas principales con calefacción individual	s.d.	s.d.	s.d.	s.d.
Viviendas principales con calefacción colectiva	s.d.	s.d.	s.d.	s.d.
Viviendas principales sin calefacción	380	0,00	1.350	89,11
Superficie media útil por habitante (m ²)	36,83		33,77	

DATOS SOCIODEMOGRÁFICOS. Sección censal: 3803812006 AEV: 3803804

	Sección censal		AEV	
	Valores absolutos	%	Valores absolutos	%
Población (2011)				
Población total	1.870		4.405	
Población menor de 15 años	390	20,86	640	14,53
Población de 16 a 29 años	310	16,58	885	20,09
Población de 16 años y más	1.480	79,14	3.760	85,36
Población de 75 años y más	s.d.	s.d.	s.d.	s.d.
Población extranjera	45	2,41	s.d.	s.d.
Población extranjera menor de 15 años	s.d.	s.d.	s.d.	s.d.
Hogares (2011)				
Hogares	660		1.515	
Hogares unipersonales de mayores de 65 años	10	1,52	75	4,95
Hogares con un adulto y uno o más menores	110	16,67	170	11,22
Nivel educativo y situación laboral (2011)				
Población sin estudios	55	3,72	290	7,71
Población activa de 16 años o más	1.230	65,78	2.730	61,98
Población parada 16 años o más	410	33,33	1.175	43,04
Población activa de 16 a 29 años	180	58,06	625	70,62
Población parada de 16 a 29 años	80	44,44	s.d.	s.d.
Población ocupada	820	43,85	1.555	35,30
Población ocupada con carácter eventual	10	1,22	10	0,64
Población ocupada no cualificada	90	10,98	230	14,79
Edificación y vivienda (2011)				
Viviendas familiares	740		1.750	
Viviendas principales	660	89,19	1.515	86,57
Viviendas secundarias	0	0,00	s.d.	s.d.
Viviendas vacías	80	10,81	s.d.	s.d.
Viviendas unifamiliares (5)	200	27,03	650	37,14
Viviendas en edificios de vivienda plurifamiliar (6)	540	72,97	1.100	62,86
Viviendas con superficie menor de 30m ²	0	0,00	0	0,00
Viviendas sin cuarto de aseo con inodoro	0	0,00	70	4,00
Viviendas sin baño o ducha	0	0,00	0	0,00
Viviendas en edificios en estado ruinoso, malo o deficiente	130	17,57	280	16,00
Viviendas en edificios anteriores a 1940	0	0,00	0	0,00
Viviendas en edificios de 4 o más plantas	445	60,14	s.d.	s.d.
Viv. ppls. en edificios de 4 plantas o más sin ascensor	165	25,00	s.d.	s.d.
Viviendas principales con calefacción individual	s.d.	s.d.	s.d.	s.d.
Viviendas principales con calefacción colectiva	s.d.	s.d.	s.d.	s.d.
Viviendas principales sin calefacción	535	0,00	1.350	89,11
Superficie media útil por habitante (m ²)	35,61		33,77	

INDICADORES DE VULNERABILIDAD AEV: 3803804

	AEV	Municipio	Comunidad Autónoma	España
Vulnerabilidad sociodemográfica				
% de población de 75 años y más años	s.d.	7,97	6,14	8,71
% de hogares unipersonales de mayores de 65 años	4,95	8,54	6,79	9,45
% de hogares con un adulto y uno o más menores	11,22	7,37	6,90	4,83
% de población extranjera (7)	s.d.	6,51	13,30	11,26
% de población extranjera menor de 15 años (8)	s.d.	4,60	4,60	12,30
Vulnerabilidad socioeconómica				
% de población en paro (IBVU)	43,04	35,13	34,61	29,64
% de población juvenil en paro (9)	s.d.	52,85	49,87	44,81
% de ocupados eventuales	0,64	0,30	21,77	19,35
% de ocupados no cualificados	14,79	9,86	12,93	11,03
% de población sin estudios (IBVU)	7,71	9,31	10,65	10,92
Vulnerabilidad residencial				
% de viviendas con una superficie menor de 30 m ²	0,00	0,87	0,60	0,28
Superficie media útil por habitante (m ²)	33,77	44,74	57,62	51,82
% de viviendas sin cuarto de aseo con inodoro	4,00	1,30	0,80	0,41
% de viviendas sin baño o ducha	0,00	0,44	0,80	0,37
% de viviendas en estado ruinoso, malo o deficiente (IBVU)	16,00	14,48	9,55	6,99
% de viviendas en edificios anteriores a 1940	0,00	3,47	6,89	13,20
% de viv. ppales. en edificios de 4 o más plantas sin ascensor	s.d.	97,05	34,84	25,50
% de viviendas principales sin calefacción	89,11	22,53	96,86	43,14

Definiciones y Síntesis Metodológica

ESTE CATÁLOGO REFERIDO A 2011 SÓLO IDENTIFICA ÁREAS ESTADÍSTICAS VULNERABLES (AEV), NO BARRIOS VULNERABLES

ÁREA ESTADÍSTICA VULNERABLE (AEV):

Agrupación de secciones censales colindantes y de cierta homogeneidad urbanística, de entre 3.500 y 15.000 habitantes en las que, al menos, uno de los tres Indicadores Básicos de Vulnerabilidad Urbana (IBVU Estudios, IBVU Vivienda o IBVU Paro) del conjunto supera el valor establecido como referencia de vulnerabilidad.

- IBVU Estudios: Porcentaje de población analfabeta y sin estudios de 16 años o más, sobre el total de población de 16 años o más. Valor de referencia de vulnerabilidad (2011): 16,38%.

- IBVU Vivienda: Porcentaje de viviendas familiares (principales, secundarias, vacías) en edificios en estado ruinoso, malo o deficiente, sobre el total de viviendas familiares (principales, secundarias, vacías). Valor de referencia de vulnerabilidad (2011): 17,50 %.

- IBVU Paro: Porcentaje de la población de 16 años o más en situación de paro, respecto al total de población activa de 16 años o más. Valor de referencia de vulnerabilidad (2011): 42,33 %.

Las Áreas Estadísticas Vulnerables (AEV) son el resultado de un análisis detallado de los tres Indicadores Básicos de Vulnerabilidad Urbana (IBVU) sobre las secciones censales, realizado en gabinete, teniendo en cuenta el soporte urbano real, y por tanto definiendo continuidades, delimitando barreras y realizando, dentro de lo que permite la fotografía aérea, un primer análisis de la homogeneidad morfológica de los espacios.

BARRIO VULNERABLE (BV) (Sólo 2001):

Se entiende por Barrio Vulnerable (BV) un conjunto urbano de cierta homogeneidad y continuidad urbanística, delimitado partiendo siempre de un Área Estadística Vulnerable (AEV), pero perfilando esta delimitación estadística en base a los 3 IBVU mencionados desde el punto de vista urbanístico, buscando por tanto una mayor correspondencia con los tejidos morfológicos de las ciudades. La delimitación de Barrios Vulnerables se realizó sólo en el Catálogo de 2001, partiendo de las Áreas Estadísticas Vulnerables previamente identificadas en 2001, perfilando su delimitación con trabajo de campo y la información aportada por los técnicos municipales contactados en cada Ayuntamiento, quedando definida la delimitación de cada BV en función de estos datos. El Catálogo de 2001 incluía, para cada uno de estos BV una "Descripción Urbanística", que trataba de reflejar su realidad actual tanto urbana como social.

El presente Catálogo de 2011 sólo contempla la delimitación de AEV de 2011, sin que se haya realizado la delimitación de BV ni las correspondientes fichas de "Descripción Urbanística" de 2011. No obstante, y para comparar la evolución de los BV identificados en 2001, en la ficha de cada AEV de 2011 se recoge la delimitación de BV de 2001, si hubiera coincidencia aproximada.

SÍNTESIS METODOLÓGICA (2011):

El cuerpo de estudio del Catálogo de Barrios Vulnerables de 2011 sigue el criterio establecido en los Catálogos anteriores: centrándose en los municipios mayores de 50.000 habitantes y capitales de provincia. De este modo, el ámbito de análisis del Catálogo de 2011 cuenta con un total de 147 ciudades, 8 más que en el Catálogo de 2001 y 30 más que en el Catálogo de 1991.

Los trabajos del Catálogo de 2011, siguen la misma metodología que los de 1991, 2001, y 2006, con la única particularidad de que sólo identifican las Áreas Estadísticas Vulnerables, sin realizar el análisis urbanístico detallado que permitía identificar a partir de ellas los Barrios Vulnerables.

Para su desarrollo se ha partido del análisis de la evolución de los Barrios Vulnerables identificados en 2001, viendo primero si seguían o no siendo vulnerables en el año 2011. Posteriormente, se han identificado las nuevas Áreas Estadísticas Vulnerables no coincidentes con Barrios Vulnerables identificados en el Catálogo de 2001, incluyendo también las ciudades que no contaban con Barrios Vulnerables en 2001.

Una vez identificadas las secciones censales que, en cada una de las fechas de estudio, superan los umbrales de referencia (para uno o varios de los 3 Indicadores Básicos de Vulnerabilidad Urbana IBVU), se procede a agrupar estas secciones en Áreas Estadísticas Vulnerables (AEV).

La metodología detallada completa puede consultarse en:

http://www.fomento.gob.es/MFOM.BarriosVulnerables/static/adjunto/Sintesis_metodologica_general_catalogo_bbv.pdf

NOTAS:

- (5) Viviendas Unifamiliares: Número de viviendas en edificios con uso predominantemente residencial que sólo tienen una vivienda.
- (6) Viviendas en edificios de Vivienda Plurifamiliar: Número de viviendas en edificios con uso predominantemente residencial que tienen más un inmueble. (El Censo de 2011 define Inmueble como: Unidad operativa usada en el cuaderno de recorrido del agente censal, que corresponde, según su uso, a una vivienda o un local. Cada inmueble se corresponde con una combinación diferente de los valores de planta y puerta).
- (7) Porcentaje de Población Extranjera: Porcentaje de personas de nacionalidad extranjera, respecto al total de población. (%)
- (8) Porcentaje de Población Extranjera menor de 15 años: Porcentaje de menores de 15 años de edad con nacionalidad extranjera, respecto al total de población menor de 15 años. (%)
- (9) Porcentaje de Población juvenil en paro: Porcentaje de la población de 16 a 29 años en situación de paro respecto al total de población activa de 16 a 29 años. (%)