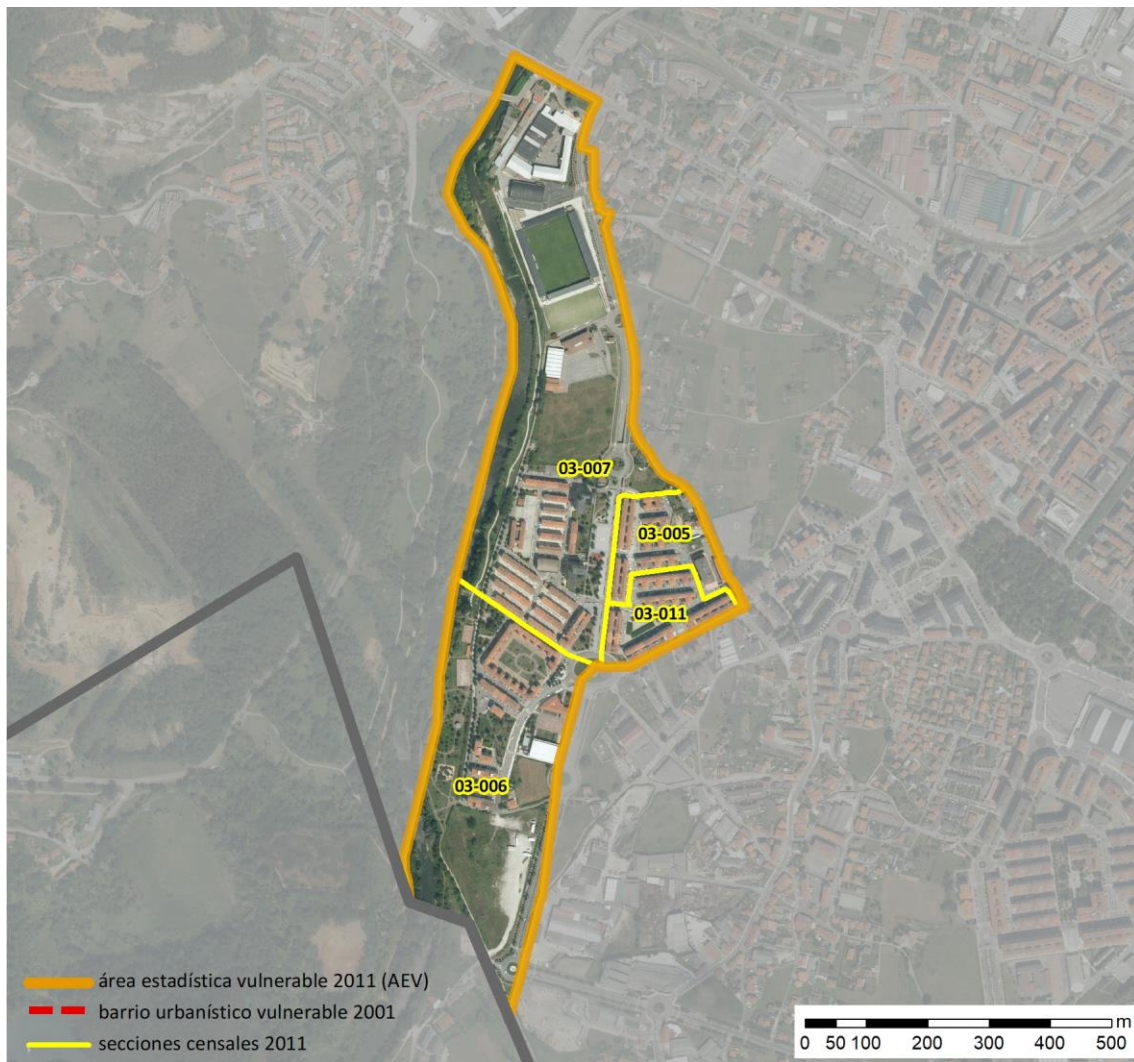


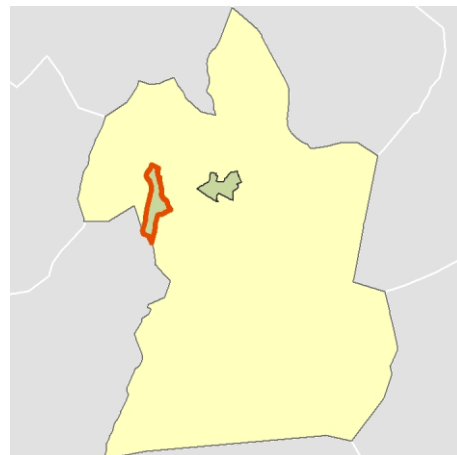
Ficha AEV (Área Estadística Vulnerable): 3908702



Localización en detalle del AEV

Datos básicos

Población del AEV	4.160
Viviendas	1.950
Densidad población (pob/Km ²)	11.510,95
Densidad vivienda (Viv/Ha)	53,96
Superficie (Ha)	36,14
Nº de secciones censales del AEV	4



Localización del AEV dentro del término municipal

Indicadores básicos de vulnerabilidad (IBVU)

	Valor del AEV	Valor de referencia de vulnerabilidad ⁽¹⁾
IBVU Estudios ⁽²⁾	7,40 %	16,38 %
IBVU Viviendas ⁽³⁾	1,79 %	17,50 %
IBVU Paro ⁽⁴⁾	50,12 %	42,33 %

(1) Valor que se ha tomado como referencia de vulnerabilidad para cada IBVU.

(2) IBVU Estudios: Porcentaje de población analfabeta y sin estudios de 16 años o más, sobre el total de población de 16 años o más.

(3) IBVU Vivienda: Porcentaje de viviendas familiares en edificios en estado ruinoso, malo o deficiente, sobre el total de viviendas familiares.

(4) IBVU Paro: Porcentaje de la población de 16 años o más en situación de paro, respecto al total de población activa de 16 años o más.

DATOS SOCIODEMOGRÁFICOS. Sección censal: 3908703005 AEV: 3908702

	Sección censal		AEV	
	Valores absolutos	%	Valores absolutos	%
Población (2011)				
Población total	625		4.160	
Población menor de 15 años	0	0,00	385	9,25
Población de 16 a 29 años	125	20,00	630	15,14
Población de 16 años y más	580	92,80	3.580	86,06
Población de 75 años y más	90	14,40	495	11,90
Población extranjera	s.d.	s.d.	s.d.	s.d.
Población extranjera menor de 15 años	s.d.	s.d.	s.d.	s.d.
Hogares (2011)				
Hogares	270		1.750	
Hogares unipersonales de mayores de 65 años	35	12,96	260	14,86
Hogares con un adulto y uno o más menores	10	3,70	105	6,00
Nivel educativo y situación laboral (2011)				
Población sin estudios	25	4,31	265	7,40
Población activa de 16 años o más	340	54,40	2.025	48,68
Población parada 16 años o más	125	36,76	1.015	50,12
Población activa de 16 a 29 años	70	56,00	s.d.	s.d.
Población parada de 16 a 29 años	s.d.	s.d.	s.d.	s.d.
Población ocupada	215	34,40	1.010	24,28
Población ocupada con carácter eventual	0	0,00	0	0,00
Población ocupada no cualificada	10	4,65	210	20,79
Edificación y vivienda (2011)				
Viviendas familiares	340		1.950	
Viviendas principales	270	79,41	1.750	89,74
Viviendas secundarias	s.d.	s.d.	s.d.	s.d.
Viviendas vacías	s.d.	s.d.	s.d.	s.d.
Viviendas unifamiliares (5)	0	0,00	0	0,00
Viviendas en edificios de vivienda plurifamiliar (6)	325	95,59	1.895	97,18
Viviendas con superficie menor de 30m ²	0	0,00	55	2,82
Viviendas sin cuarto de aseo con inodoro	0	0,00	0	0,00
Viviendas sin baño o ducha	0	0,00	75	3,85
Viviendas en edificios en estado ruinoso, malo o deficiente	0	0,00	35	1,79
Viviendas en edificios anteriores a 1940	0	0,00	0	0,00
Viviendas en edificios de 4 o más plantas	325	95,59	1.860	95,38
Viv. ppls. en edificios de 4 plantas o más sin ascensor	s.d.	s.d.	s.d.	s.d.
Viviendas principales con calefacción individual	190	70,37	s.d.	s.d.
Viviendas principales con calefacción colectiva	s.d.	s.d.	s.d.	s.d.
Viviendas principales sin calefacción	s.d.	s.d.	s.d.	s.d.
Superficie media útil por habitante (m ²)	35,36		28,71	

DATOS SOCIODEMOGRÁFICOS. Sección censal: 3908703006 AEV: 3908702

	Sección censal		AEV	
	Valores absolutos	%	Valores absolutos	%
Población (2011)				
Población total	1.720		4.160	
Población menor de 15 años	220	12,79	385	9,25
Población de 16 a 29 años	275	15,99	630	15,14
Población de 16 años y más	1.495	86,92	3.580	86,06
Población de 75 años y más	250	14,53	495	11,90
Población extranjera	355	20,64	s.d.	s.d.
Población extranjera menor de 15 años	40	18,18	s.d.	s.d.
Hogares (2011)				
Hogares	755		1.750	
Hogares unipersonales de mayores de 65 años	120	15,89	260	14,86
Hogares con un adulto y uno o más menores	15	1,99	105	6,00
Nivel educativo y situación laboral (2011)				
Población sin estudios	135	9,00	265	7,40
Población activa de 16 años o más	860	50,00	2.025	48,68
Población parada 16 años o más	435	50,58	1.015	50,12
Población activa de 16 a 29 años	155	56,36	s.d.	s.d.
Población parada de 16 a 29 años	s.d.	s.d.	s.d.	s.d.
Población ocupada	425	24,71	1.010	24,28
Población ocupada con carácter eventual	0	0,00	0	0,00
Población ocupada no cualificada	100	23,53	210	20,79
Edificación y vivienda (2011)				
Viviendas familiares	770		1.950	
Viviendas principales	755	98,05	1.750	89,74
Viviendas secundarias	0	0,00	s.d.	s.d.
Viviendas vacías	15	1,95	s.d.	s.d.
Viviendas unifamiliares (5)	0	0,00	0	0,00
Viviendas en edificios de vivienda plurifamiliar (6)	730	94,81	1.895	97,18
Viviendas con superficie menor de 30m ²	55	7,28	55	2,82
Viviendas sin cuarto de aseo con inodoro	0	0,00	0	0,00
Viviendas sin baño o ducha	45	5,96	75	3,85
Viviendas en edificios en estado ruinoso, malo o deficiente	35	4,55	35	1,79
Viviendas en edificios anteriores a 1940	0	0,00	0	0,00
Viviendas en edificios de 4 o más plantas	755	98,05	1.860	95,38
Viv. ppls. en edificios de 4 plantas o más sin ascensor	s.d.	s.d.	s.d.	s.d.
Viviendas principales con calefacción individual	s.d.	s.d.	s.d.	s.d.
Viviendas principales con calefacción colectiva	s.d.	s.d.	s.d.	s.d.
Viviendas principales sin calefacción	s.d.	s.d.	s.d.	s.d.
Superficie media útil por habitante (m ²)	22,38		28,71	

DATOS SOCIODEMOGRÁFICOS. Sección censal: 3908703007 AEV: 3908702

	Sección censal		AEV	
	Valores absolutos	%	Valores absolutos	%
Población (2011)				
Población total	1.055		4.160	
Población menor de 15 años	165	15,64	385	9,25
Población de 16 a 29 años	110	10,43	630	15,14
Población de 16 años y más	890	84,36	3.580	86,06
Población de 75 años y más	75	7,11	495	11,90
Población extranjera	190	18,01	s.d.	s.d.
Población extranjera menor de 15 años	45	27,27	s.d.	s.d.
Hogares (2011)				
Hogares	390		1.750	
Hogares unipersonales de mayores de 65 años	30	7,69	260	14,86
Hogares con un adulto y uno o más menores	35	8,97	105	6,00
Nivel educativo y situación laboral (2011)				
Población sin estudios	60	6,74	265	7,40
Población activa de 16 años o más	460	43,60	2.025	48,68
Población parada 16 años o más	250	54,35	1.015	50,12
Población activa de 16 a 29 años	s.d.	s.d.	s.d.	s.d.
Población parada de 16 a 29 años	s.d.	s.d.	s.d.	s.d.
Población ocupada	210	19,91	1.010	24,28
Población ocupada con carácter eventual	0	0,00	0	0,00
Población ocupada no cualificada	40	19,05	210	20,79
Edificación y vivienda (2011)				
Viviendas familiares	450		1.950	
Viviendas principales	390	86,67	1.750	89,74
Viviendas secundarias	15	3,33	s.d.	s.d.
Viviendas vacías	50	11,11	s.d.	s.d.
Viviendas unifamiliares (5)	0	0,00	0	0,00
Viviendas en edificios de vivienda plurifamiliar (6)	450	100,00	1.895	97,18
Viviendas con superficie menor de 30m ²	0	0,00	55	2,82
Viviendas sin cuarto de aseo con inodoro	0	0,00	0	0,00
Viviendas sin baño o ducha	0	0,00	75	3,85
Viviendas en edificios en estado ruinoso, malo o deficiente	0	0,00	35	1,79
Viviendas en edificios anteriores a 1940	0	0,00	0	0,00
Viviendas en edificios de 4 o más plantas	390	86,67	1.860	95,38
Viv. pples. en edificios de 4 plantas o más sin ascensor	s.d.	s.d.	s.d.	s.d.
Viviendas principales con calefacción individual	185	47,44	s.d.	s.d.
Viviendas principales con calefacción colectiva	s.d.	s.d.	s.d.	s.d.
Viviendas principales sin calefacción	s.d.	s.d.	s.d.	s.d.
Superficie media útil por habitante (m ²)	29,86		28,71	

DATOS SOCIODEMOGRÁFICOS. Sección censal: 3908703011 AEV: 3908702

	Sección censal		AEV	
	Valores absolutos	%	Valores absolutos	%
Población (2011)				
Población total	760		4.160	
Población menor de 15 años	0	0,00	385	9,25
Población de 16 a 29 años	120	15,79	630	15,14
Población de 16 años y más	615	80,92	3.580	86,06
Población de 75 años y más	80	10,53	495	11,90
Población extranjera	s.d.	s.d.	s.d.	s.d.
Población extranjera menor de 15 años	s.d.	s.d.	s.d.	s.d.
Hogares (2011)				
Hogares	335		1.750	
Hogares unipersonales de mayores de 65 años	75	22,39	260	14,86
Hogares con un adulto y uno o más menores	45	13,43	105	6,00
Nivel educativo y situación laboral (2011)				
Población sin estudios	45	7,32	265	7,40
Población activa de 16 años o más	365	48,03	2.025	48,68
Población parada 16 años o más	205	56,16	1.015	50,12
Población activa de 16 a 29 años	110	91,67	s.d.	s.d.
Población parada de 16 a 29 años	s.d.	s.d.	s.d.	s.d.
Población ocupada	160	21,05	1.010	24,28
Población ocupada con carácter eventual	0	0,00	0	0,00
Población ocupada no cualificada	60	37,50	210	20,79
Edificación y vivienda (2011)				
Viviendas familiares	390		1.950	
Viviendas principales	335	85,90	1.750	89,74
Viviendas secundarias	s.d.	s.d.	s.d.	s.d.
Viviendas vacías	s.d.	s.d.	s.d.	s.d.
Viviendas unifamiliares (5)	0	0,00	0	0,00
Viviendas en edificios de vivienda plurifamiliar (6)	390	100,00	1.895	97,18
Viviendas con superficie menor de 30m ²	0	0,00	55	2,82
Viviendas sin cuarto de aseo con inodoro	0	0,00	0	0,00
Viviendas sin baño o ducha	30	8,96	75	3,85
Viviendas en edificios en estado ruinoso, malo o deficiente	0	0,00	35	1,79
Viviendas en edificios anteriores a 1940	0	0,00	0	0,00
Viviendas en edificios de 4 o más plantas	390	100,00	1.860	95,38
Viv. ppls. en edificios de 4 plantas o más sin ascensor	s.d.	s.d.	s.d.	s.d.
Viviendas principales con calefacción individual	125	37,31	s.d.	s.d.
Viviendas principales con calefacción colectiva	s.d.	s.d.	s.d.	s.d.
Viviendas principales sin calefacción	s.d.	s.d.	s.d.	s.d.
Superficie media útil por habitante (m ²)	30,79		28,71	

INDICADORES DE VULNERABILIDAD AEV: 3908702

	AEV	Municipio	Comunidad Autónoma	España
Vulnerabilidad sociodemográfica				
% de población de 75 años y más años	11,90	10,97	10,21	8,71
% de hogares unipersonales de mayores de 65 años	14,86	11,02	9,77	9,45
% de hogares con un adulto y uno o más menores	6,00	5,03	4,94	4,83
% de población extranjera (7)	s.d.	7,93	6,35	11,26
% de población extranjera menor de 15 años (8)	s.d.	10,24	10,24	12,30
Vulnerabilidad socioeconómica				
% de población en paro (IBVU)	50,12	31,57	26,11	29,64
% de población juvenil en paro (9)	s.d.	48,60	42,69	44,81
% de ocupados eventuales	0,00	0,45	17,43	19,35
% de ocupados no cualificados	20,79	9,55	9,42	11,03
% de población sin estudios (IBVU)	7,40	6,97	6,18	10,92
Vulnerabilidad residencial				
% de viviendas con una superficie menor de 30 m ²	2,82	0,21	0,19	0,28
Superficie media útil por habitante (m ²)	28,71	40,92	64,55	51,82
% de viviendas sin cuarto de aseo con inodoro	0,00	0,68	0,40	0,41
% de viviendas sin baño o ducha	3,85	1,09	0,40	0,37
% de viviendas en estado ruinoso, malo o deficiente (IBVU)	1,79	10,08	5,32	6,99
% de viviendas en edificios anteriores a 1940	0,00	5,19	20,74	13,20
% de viv. ppales. en edificios de 4 o más plantas sin ascensor	s.d.	26,32	30,22	25,50
% de viviendas principales sin calefacción	s.d.	31,73	23,49	43,14

Definiciones y Síntesis Metodológica

ESTE CATÁLOGO REFERIDO A 2011 SÓLO IDENTIFICA ÁREAS ESTADÍSTICAS VULNERABLES (AEV), NO BARRIOS VULNERABLES

ÁREA ESTADÍSTICA VULNERABLE (AEV):

Agrupación de secciones censales colindantes y de cierta homogeneidad urbanística, de entre 3.500 y 15.000 habitantes en las que, al menos, uno de los tres Indicadores Básicos de Vulnerabilidad Urbana (IBVU Estudios, IBVU Vivienda o IBVU Paro) del conjunto supera el valor establecido como referencia de vulnerabilidad.

- IBVU Estudios: Porcentaje de población analfabeta y sin estudios de 16 años o más, sobre el total de población de 16 años o más. Valor de referencia de vulnerabilidad (2011): 16,38%.

- IBVU Vivienda: Porcentaje de viviendas familiares (principales, secundarias, vacías) en edificios en estado ruinoso, malo o deficiente, sobre el total de viviendas familiares (principales, secundarias, vacías). Valor de referencia de vulnerabilidad (2011): 17,50 %.

- IBVU Paro: Porcentaje de la población de 16 años o más en situación de paro, respecto al total de población activa de 16 años o más. Valor de referencia de vulnerabilidad (2011): 42,33 %.

Las Áreas Estadísticas Vulnerables (AEV) son el resultado de un análisis detallado de los tres Indicadores Básicos de Vulnerabilidad Urbana (IBVU) sobre las secciones censales, realizado en gabinete, teniendo en cuenta el soporte urbano real, y por tanto definiendo continuidades, delimitando barreras y realizando, dentro de lo que permite la fotografía aérea, un primer análisis de la homogeneidad morfológica de los espacios.

BARRIO VULNERABLE (BV) (Sólo 2001):

Se entiende por Barrio Vulnerable (BV) un conjunto urbano de cierta homogeneidad y continuidad urbanística, delimitado partiendo siempre de un Área Estadística Vulnerable (AEV), pero perfilando esta delimitación estadística en base a los 3 IBVU mencionados desde el punto de vista urbanístico, buscando por tanto una mayor correspondencia con los tejidos morfológicos de las ciudades. La delimitación de Barrios Vulnerables se realizó sólo en el Catálogo de 2001, partiendo de las Áreas Estadísticas Vulnerables previamente identificadas en 2001, perfilando su delimitación con trabajo de campo y la información aportada por los técnicos municipales contactados en cada Ayuntamiento, quedando definida la delimitación de cada BV en función de estos datos. El Catálogo de 2001 incluía, para cada uno de estos BV una "Descripción Urbanística", que trataba de reflejar su realidad actual tanto urbana como social.

El presente Catálogo de 2011 sólo contempla la delimitación de AEV de 2011, sin que se haya realizado la delimitación de BV ni las correspondientes fichas de "Descripción Urbanística" de 2011. No obstante, y para comparar la evolución de los BV identificados en 2001, en la ficha de cada AEV de 2011 se recoge la delimitación de BV de 2001, si hubiera coincidencia aproximada.

SÍNTESIS METODOLÓGICA (2011):

El cuerpo de estudio del Catálogo de Barrios Vulnerables de 2011 sigue el criterio establecido en los Catálogos anteriores: centrándose en los municipios mayores de 50.000 habitantes y capitales de provincia. De este modo, el ámbito de análisis del Catálogo de 2011 cuenta con un total de 147 ciudades, 8 más que en el Catálogo de 2001 y 30 más que en el Catálogo de 1991.

Los trabajos del Catálogo de 2011, siguen la misma metodología que los de 1991, 2001, y 2006, con la única particularidad de que sólo identifican las Áreas Estadísticas Vulnerables, sin realizar el análisis urbanístico detallado que permitía identificar a partir de ellas los Barrios Vulnerables.

Para su desarrollo se ha partido del análisis de la evolución de los Barrios Vulnerables identificados en 2001, viendo primero si seguían o no siendo vulnerables en el año 2011. Posteriormente, se han identificado las nuevas Áreas Estadísticas Vulnerables no coincidentes con Barrios Vulnerables identificados en el Catálogo de 2001, incluyendo también las ciudades que no contaban con Barrios Vulnerables en 2001.

Una vez identificadas las secciones censales que, en cada una de las fechas de estudio, superan los umbrales de referencia (para uno o varios de los 3 Indicadores Básicos de Vulnerabilidad Urbana IBVU), se procede a agrupar estas secciones en Áreas Estadísticas Vulnerables (AEV).

La metodología detallada completa puede consultarse en:

http://www.fomento.gob.es/MFOM.BarriosVulnerables/static/adjunto/Sintesis_metodologica_general_catalogo_bbv.pdf

NOTAS:

- (5) Viviendas Unifamiliares: Número de viviendas en edificios con uso predominantemente residencial que sólo tienen una vivienda.
- (6) Viviendas en edificios de Vivienda Plurifamiliar: Número de viviendas en edificios con uso predominantemente residencial que tienen más un inmueble. (El Censo de 2011 define Inmueble como: Unidad operativa usada en el cuaderno de recorrido del agente censal, que corresponde, según su uso, a una vivienda o un local. Cada inmueble se corresponde con una combinación diferente de los valores de planta y puerta).
- (7) Porcentaje de Población Extranjera: Porcentaje de personas de nacionalidad extranjera, respecto al total de población. (%)
- (8) Porcentaje de Población Extranjera menor de 15 años: Porcentaje de menores de 15 años de edad con nacionalidad extranjera, respecto al total de población menor de 15 años. (%)
- (9) Porcentaje de Población juvenil en paro: Porcentaje de la población de 16 a 29 años en situación de paro respecto al total de población activa de 16 a 29 años. (%)