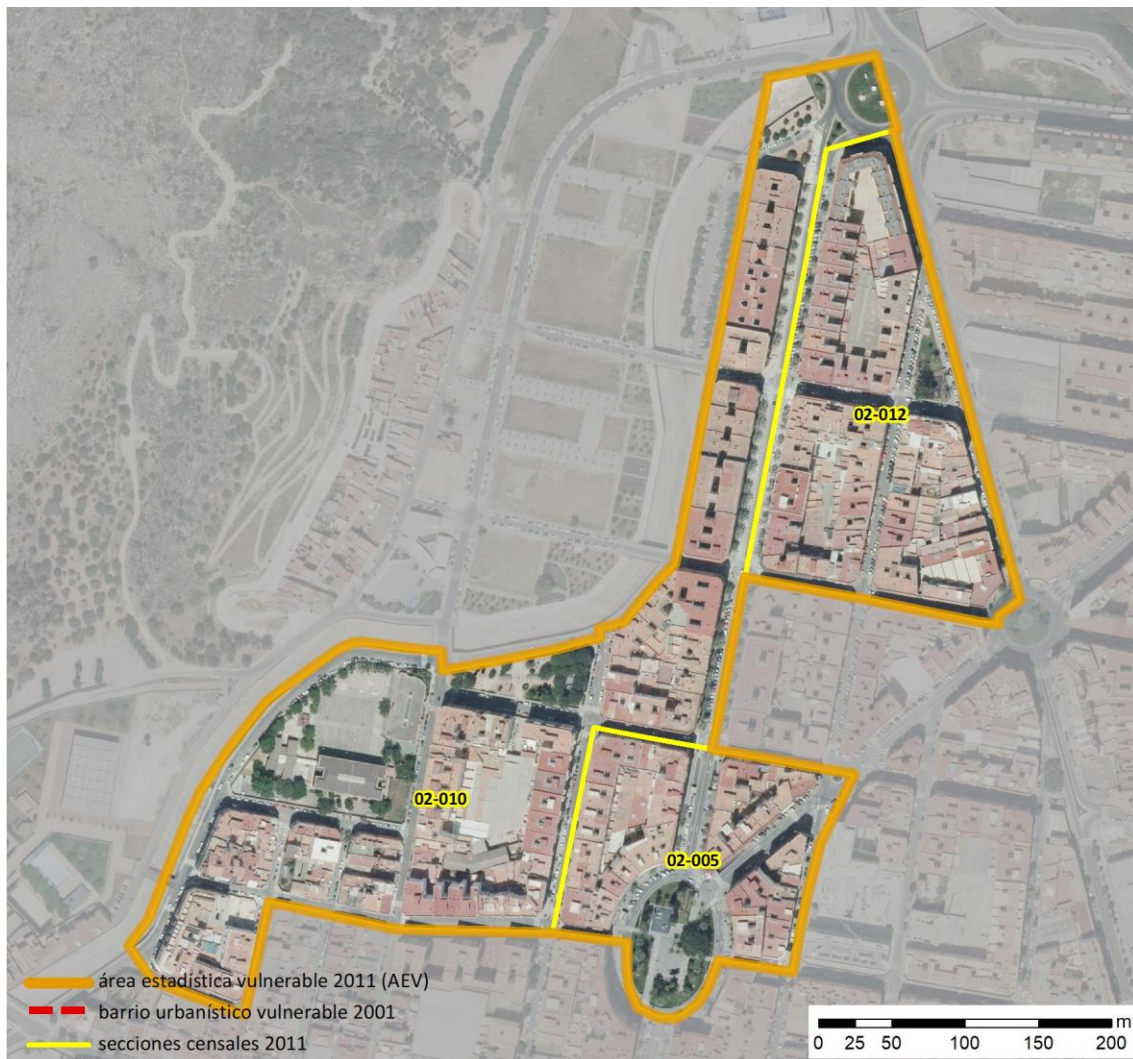


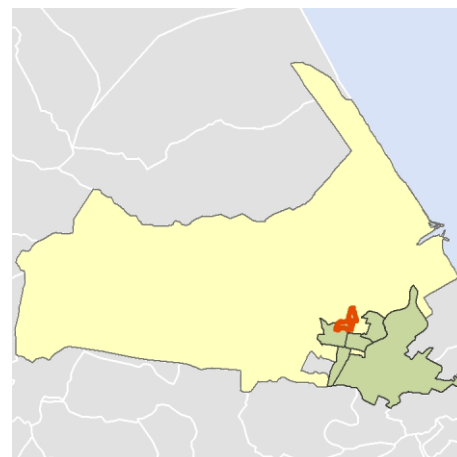
Ficha AEV (Área Estadística Vulnerable): 4613101



Localización en detalle del AEV

Datos básicos

Población del AEV	5.810
Viviendas	2.290
Densidad población (pob/Km ²)	40.905,96
Densidad vivienda (Viv/Ha)	161,23
Superficie (Ha)	14,20
Nº de secciones censales del AEV	3



Localización del AEV dentro del término municipal

Indicadores básicos de vulnerabilidad (IBVU)

	Valor del AEV	Valor de referencia de vulnerabilidad ⁽¹⁾
IBVU Estudios ⁽²⁾	15,82 %	16,38 %
IBVU Viviendas ⁽³⁾	0,00 %	17,50 %
IBVU Paro ⁽⁴⁾	45,11 %	42,33 %

(1) Valor que se ha tomado como referencia de vulnerabilidad para cada IBVU.

(2) IBVU Estudios: Porcentaje de población analfabeta y sin estudios de 16 años o más, sobre el total de población de 16 años o más.

(3) IBVU Vivienda: Porcentaje de viviendas familiares en edificios en estado ruinoso, malo o deficiente, sobre el total de viviendas familiares.

(4) IBVU Paro: Porcentaje de la población de 16 años o más en situación de paro, respecto al total de población activa de 16 años o más.

DATOS SOCIODEMOGRÁFICOS. Sección censal: 4613102005 AEV: 4613101

Población (2011)	Sección censal		AEV	
	Valores absolutos	%	Valores absolutos	%
Población total	1.350		5.810	
Población menor de 15 años	280	20,74	970	16,70
Población de 16 a 29 años	205	15,19	860	14,80
Población de 16 años y más	1.065	78,89	4.835	83,22
Población de 75 años y más	0	0,00	405	6,97
Población extranjera	525	38,89	1.620	27,88
Población extranjera menor de 15 años	120	42,86	s.d.	s.d.
Hogares (2011)				
Hogares	475		2.055	
Hogares unipersonales de mayores de 65 años	75	15,79	225	10,95
Hogares con un adulto y uno o más menores	30	6,32	130	6,33
Nivel educativo y situación laboral (2011)				
Población sin estudios	200	18,69	765	15,82
Población activa de 16 años o más	685	50,74	3.480	59,90
Población parada 16 años o más	400	58,39	1.570	45,11
Población activa de 16 a 29 años	130	63,41	590	68,60
Población parada de 16 a 29 años	130	100,00	s.d.	s.d.
Población ocupada	285	21,11	1.910	32,87
Población ocupada con carácter eventual	0	0,00	0	0,00
Población ocupada no cualificada	140	49,12	470	24,61
Edificación y vivienda (2011)				
Viviendas familiares	570		2.290	
Viviendas principales	475	83,33	2.055	89,74
Viviendas secundarias	s.d.	s.d.	s.d.	s.d.
Viviendas vacías	s.d.	s.d.	s.d.	s.d.
Viviendas unifamiliares (5)	0	0,00	65	2,84
Viviendas en edificios de vivienda plurifamiliar (6)	570	100,00	2.225	97,16
Viviendas con superficie menor de 30m ²	0	0,00	0	0,00
Viviendas sin cuarto de aseo con inodoro	0	0,00	0	0,00
Viviendas sin baño o ducha	0	0,00	0	0,00
Viviendas en edificios en estado ruinoso, malo o deficiente	0	0,00	0	0,00
Viviendas en edificios anteriores a 1940	0	0,00	0	0,00
Viviendas en edificios de 4 o más plantas	475	83,33	1.900	82,97
Viv. ppls. en edificios de 4 plantas o más sin ascensor	110	23,16	245	11,92
Viviendas principales con calefacción individual	s.d.	s.d.	s.d.	s.d.
Viviendas principales con calefacción colectiva	s.d.	s.d.	s.d.	s.d.
Viviendas principales sin calefacción	s.d.	s.d.	s.d.	s.d.
Superficie media útil por habitante (m ²)	46,44		40,07	

DATOS SOCIODEMOGRÁFICOS. Sección censal: 4613102010 AEV: 4613101

Población (2011)	Sección censal		AEV	
	Valores absolutos	%	Valores absolutos	%
Población total	2.895		5.810	
Población menor de 15 años	460	15,89	970	16,70
Población de 16 a 29 años	460	15,89	860	14,80
Población de 16 años y más	2.435	84,11	4.835	83,22
Población de 75 años y más	275	9,50	405	6,97
Población extranjera	860	29,71	1.620	27,88
Población extranjera menor de 15 años	95	20,65	s.d.	s.d.
Hogares (2011)				
Hogares	1.035		2.055	
Hogares unipersonales de mayores de 65 años	100	9,66	225	10,95
Hogares con un adulto y uno o más menores	100	9,66	130	6,33
Nivel educativo y situación laboral (2011)				
Población sin estudios	215	8,81	765	15,82
Población activa de 16 años o más	1.955	67,53	3.480	59,90
Población parada 16 años o más	795	40,66	1.570	45,11
Población activa de 16 a 29 años	360	78,26	590	68,60
Población parada de 16 a 29 años	s.d.	s.d.	s.d.	s.d.
Población ocupada	1.160	40,07	1.910	32,87
Población ocupada con carácter eventual	0	0,00	0	0,00
Población ocupada no cualificada	315	27,16	470	24,61
Edificación y vivienda (2011)				
Viviendas familiares	1.165		2.290	
Viviendas principales	1.035	88,84	2.055	89,74
Viviendas secundarias	55	4,72	s.d.	s.d.
Viviendas vacías	75	6,44	s.d.	s.d.
Viviendas unifamiliares (5)	40	3,43	65	2,84
Viviendas en edificios de vivienda plurifamiliar (6)	1.125	96,57	2.225	97,16
Viviendas con superficie menor de 30m ²	0	0,00	0	0,00
Viviendas sin cuarto de aseo con inodoro	0	0,00	0	0,00
Viviendas sin baño o ducha	0	0,00	0	0,00
Viviendas en edificios en estado ruinoso, malo o deficiente	0	0,00	0	0,00
Viviendas en edificios anteriores a 1940	0	0,00	0	0,00
Viviendas en edificios de 4 o más plantas	905	77,68	1.900	82,97
Viv. ppls. en edificios de 4 plantas o más sin ascensor	105	10,14	245	11,92
Viviendas principales con calefacción individual	245	23,67	s.d.	s.d.
Viviendas principales con calefacción colectiva	s.d.	s.d.	s.d.	s.d.
Viviendas principales sin calefacción	s.d.	s.d.	s.d.	s.d.
Superficie media útil por habitante (m ²)	36,22		40,07	

DATOS SOCIODEMOGRÁFICOS. Sección censal: 4613102012 AEV: 4613101

Población (2011)	Sección censal		AEV	
	Valores absolutos	%	Valores absolutos	%
Población total	1.565		5.810	
Población menor de 15 años	230	14,70	970	16,70
Población de 16 a 29 años	195	12,46	860	14,80
Población de 16 años y más	1.335	85,30	4.835	83,22
Población de 75 años y más	130	8,31	405	6,97
Población extranjera	235	15,02	1.620	27,88
Población extranjera menor de 15 años	s.d.	s.d.	s.d.	s.d.
Hogares (2011)				
Hogares	545		2.055	
Hogares unipersonales de mayores de 65 años	50	9,17	225	10,95
Hogares con un adulto y uno o más menores	0	0,00	130	6,33
Nivel educativo y situación laboral (2011)				
Población sin estudios	350	26,12	765	15,82
Población activa de 16 años o más	840	53,67	3.480	59,90
Población parada 16 años o más	375	44,64	1.570	45,11
Población activa de 16 a 29 años	100	51,28	590	68,60
Población parada de 16 a 29 años	s.d.	s.d.	s.d.	s.d.
Población ocupada	465	29,71	1.910	32,87
Población ocupada con carácter eventual	0	0,00	0	0,00
Población ocupada no cualificada	15	3,23	470	24,61
Edificación y vivienda (2011)				
Viviendas familiares	555		2.290	
Viviendas principales	545	98,20	2.055	89,74
Viviendas secundarias	10	1,80	s.d.	s.d.
Viviendas vacías	0	0,00	s.d.	s.d.
Viviendas unifamiliares (5)	25	4,50	65	2,84
Viviendas en edificios de vivienda plurifamiliar (6)	530	95,50	2.225	97,16
Viviendas con superficie menor de 30m ²	0	0,00	0	0,00
Viviendas sin cuarto de aseo con inodoro	0	0,00	0	0,00
Viviendas sin baño o ducha	0	0,00	0	0,00
Viviendas en edificios en estado ruinoso, malo o deficiente	0	0,00	0	0,00
Viviendas en edificios anteriores a 1940	0	0,00	0	0,00
Viviendas en edificios de 4 o más plantas	520	93,69	1.900	82,97
Viv. ppls. en edificios de 4 plantas o más sin ascensor	30	5,50	245	11,92
Viviendas principales con calefacción individual	s.d.	s.d.	s.d.	s.d.
Viviendas principales con calefacción colectiva	s.d.	s.d.	s.d.	s.d.
Viviendas principales sin calefacción	s.d.	s.d.	s.d.	s.d.
Superficie media útil por habitante (m ²)	37,24		40,07	

INDICADORES DE VULNERABILIDAD AEV: 4613101

	AEV	Municipio	Comunidad Autónoma	España
Vulnerabilidad sociodemográfica				
% de población de 75 años y más años	6,97	7,36	8,10	8,71
% de hogares unipersonales de mayores de 65 años	10,95	10,39	9,78	9,45
% de hogares con un adulto y uno o más menores	6,33	6,46	5,07	4,83
% de población extranjera (7)	27,88	22,03	15,14	11,26
% de población extranjera menor de 15 años (8)	s.d.	19,64	19,64	12,30
Vulnerabilidad socioeconómica				
% de población en paro (IBVU)	45,11	34,04	33,39	29,64
% de población juvenil en paro (9)	s.d.	48,99	48,53	44,81
% de ocupados eventuales	0,00	0,95	20,10	19,35
% de ocupados no cualificados	24,61	12,80	11,59	11,03
% de población sin estudios (IBVU)	15,82	9,54	10,46	10,92
Vulnerabilidad residencial				
% de viviendas con una superficie menor de 30 m ²	0,00	1,25	0,15	0,28
Superficie media útil por habitante (m ²)	40,07	73,87	59,96	51,82
% de viviendas sin cuarto de aseo con inodoro	0,00	2,45	0,29	0,41
% de viviendas sin baño o ducha	0,00	0,27	0,29	0,37
% de viviendas en estado ruinoso, malo o deficiente (IBVU)	0,00	10,36	7,39	6,99
% de viviendas en edificios anteriores a 1940	0,00	4,81	11,62	13,20
% de viv. ppales. en edificios de 4 o más plantas sin ascensor	11,92	73,55	26,43	25,50
% de viviendas principales sin calefacción	s.d.	19,76	70,11	43,14

Definiciones y Síntesis Metodológica

ESTE CATÁLOGO REFERIDO A 2011 SÓLO IDENTIFICA ÁREAS ESTADÍSTICAS VULNERABLES (AEV), NO BARRIOS VULNERABLES

ÁREA ESTADÍSTICA VULNERABLE (AEV):

Agrupación de secciones censales colindantes y de cierta homogeneidad urbanística, de entre 3.500 y 15.000 habitantes en las que, al menos, uno de los tres Indicadores Básicos de Vulnerabilidad Urbana (IBVU Estudios, IBVU Vivienda o IBVU Paro) del conjunto supera el valor establecido como referencia de vulnerabilidad.

- IBVU Estudios: Porcentaje de población analfabeta y sin estudios de 16 años o más, sobre el total de población de 16 años o más. Valor de referencia de vulnerabilidad (2011): 16,38%.

- IBVU Vivienda: Porcentaje de viviendas familiares (principales, secundarias, vacías) en edificios en estado en estado ruinoso, malo o deficiente, sobre el total de viviendas familiares (principales, secundarias, vacías). Valor de referencia de vulnerabilidad (2011): 17,50 %.

- IBVU Paro: Porcentaje de la población de 16 años o más en situación de paro, respecto al total de población activa de 16 años o más. Valor de referencia de vulnerabilidad (2011): 42,33 %.

Las Áreas Estadísticas Vulnerables (AEV) son el resultado de un análisis detallado de los tres Indicadores Básicos de Vulnerabilidad Urbana (IBVU) sobre las secciones censales, realizado en gabinete, teniendo en cuenta el soporte urbano real, y por tanto definiendo continuidades, delimitando barreras y realizando, dentro de lo que permite la fotografía aérea, un primer análisis de la homogeneidad morfológica de los espacios.

BARRIO VULNERABLE (BV) (Sólo 2001):

Se entiende por Barrio Vulnerable (BV) un conjunto urbano de cierta homogeneidad y continuidad urbanística, delimitado partiendo siempre de un Área Estadística Vulnerable (AEV), pero perfilando esta delimitación estadística en base a los 3 IBVU mencionados desde el punto de vista urbanístico, buscando por tanto una mayor correspondencia con los tejidos morfológicos de las ciudades. La delimitación de Barrios Vulnerables se realizó sólo en el Catálogo de 2001, partiendo de las Áreas Estadísticas Vulnerables previamente identificadas en 2001, perfilando su delimitación con trabajo de campo y la información aportada por los técnicos municipales contactados en cada Ayuntamiento, quedando definida la delimitación de cada BV en función de estos datos. El Catálogo de 2001 incluía, para cada uno de estos BV una "Descripción Urbanística", que trataba de reflejar su realidad actual tanto urbana como social.

El presente Catálogo de 2011 sólo contempla la delimitación de AEV de 2011, sin que se haya realizado la delimitación de BV ni las correspondientes fichas de "Descripción Urbanística" de 2011. No obstante, y para comparar la evolución de los BV identificados en 2001, en la ficha de cada AEV de 2011 se recoge la delimitación de BV de 2001, si hubiera coincidencia aproximada.

SÍNTESIS METODOLÓGICA (2011):

El cuerpo de estudio del Catálogo de Barrios Vulnerables de 2011 sigue el criterio establecido en los Catálogos anteriores: centrándose en los municipios mayores de 50.000 habitantes y capitales de provincia. De este modo, el ámbito de análisis del Catálogo de 2011 cuenta con un total de 147 ciudades, 8 más que en el Catálogo de 2001 y 30 más que en el Catálogo de 1991.

Los trabajos del Catálogo de 2011, siguen la misma metodología que los de 1991, 2001, y 2006, con la única particularidad de que sólo identifican las Áreas Estadísticas Vulnerables, sin realizar el análisis urbanístico detallado que permitía identificar a partir de ellas los Barrios Vulnerables.

Para su desarrollo se ha partido del análisis de la evolución de los Barrios Vulnerables identificados en 2001, viendo primero si seguían o no siendo vulnerables en el año 2011. Posteriormente, se han identificado las nuevas Áreas Estadísticas Vulnerables no coincidentes con Barrios Vulnerables identificados en el Catálogo de 2001, incluyendo también las ciudades que no contaban con Barrios Vulnerables en 2001.

Una vez identificadas las secciones censales que, en cada una de las fechas de estudio, superan los umbrales de referencia (para uno o varios de los 3 Indicadores Básicos de Vulnerabilidad Urbana IBVU), se procede a agrupar estas secciones en Áreas Estadísticas Vulnerables (AEV).

La metodología detallada completa puede consultarse en:

http://www.fomento.gob.es/MFOM.BarriosVulnerables/static/adjunto/Sintesis_metodologica_general_catalogo_bbv.pdf

NOTAS:

- (5) Viviendas Unifamiliares: Número de viviendas en edificios con uso predominantemente residencial que sólo tienen una vivienda.
- (6) Viviendas en edificios de Vivienda Plurifamiliar: Número de viviendas en edificios con uso predominantemente residencial que tienen más un inmueble. (El Censo de 2011 define Inmueble como: Unidad operativa usada en el cuaderno de recorrido del agente censal, que corresponde, según su uso, a una vivienda o un local. Cada inmueble se corresponde con una combinación diferente de los valores de planta y puerta).
- (7) Porcentaje de Población Extranjera: Porcentaje de personas de nacionalidad extranjera, respecto al total de población. (%)
- (8) Porcentaje de Población Extranjera menor de 15 años: Porcentaje de menores de 15 años de edad con nacionalidad extranjera, respecto al total de población menor de 15 años. (%)
- (9) Porcentaje de Población juvenil en paro: Porcentaje de la población de 16 a 29 años en situación de paro respecto al total de población activa de 16 a 29 años. (%)