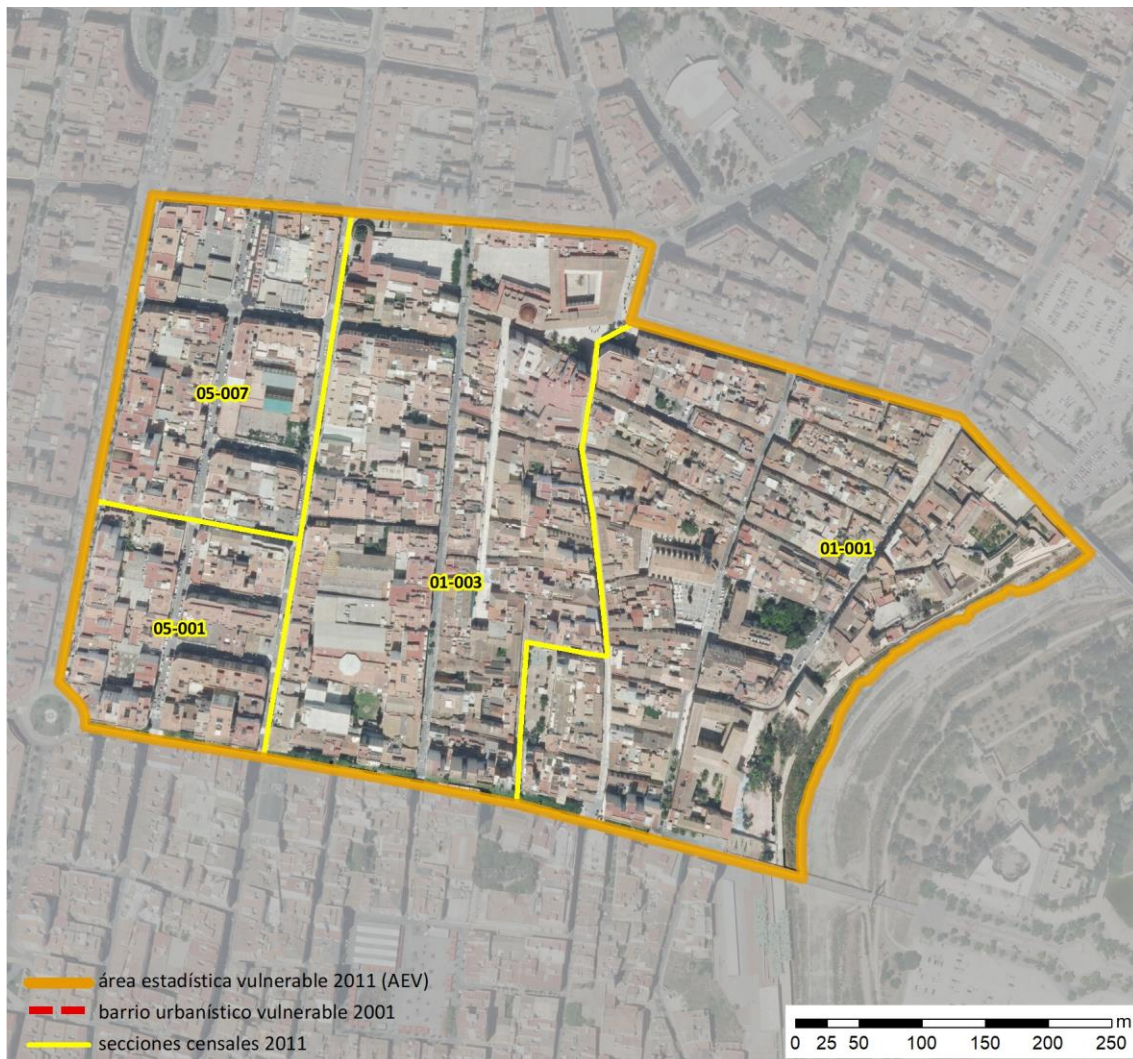


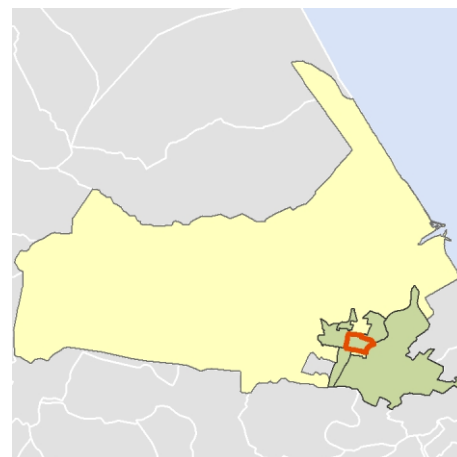
Ficha AEV (Área Estadística Vulnerable): 4613104



Localización en detalle del AEV

Datos básicos

Población del AEV	4.990
Viviendas	2.585
Densidad población (pob/Km ²)	17.915,37
Densidad vivienda (Viv/Ha)	92,81
Superficie (Ha)	27,85
Nº de secciones censales del AEV	4



Localización del AEV dentro del término municipal

Indicadores básicos de vulnerabilidad (IBVU)

	Valor del AEV	Valor de referencia de vulnerabilidad ⁽¹⁾
IBVU Estudios ⁽²⁾	7,62 %	16,38 %
IBVU Viviendas ⁽³⁾	18,96 %	17,50 %
IBVU Paro ⁽⁴⁾	24,16 %	42,33 %

(1) Valor que se ha tomado como referencia de vulnerabilidad para cada IBVU.

(2) IBVU Estudios: Porcentaje de población analfabeta y sin estudios de 16 años o más, sobre el total de población de 16 años o más.

(3) IBVU Vivienda: Porcentaje de viviendas familiares en edificios en estado ruinoso, malo o deficiente, sobre el total de viviendas familiares.

(4) IBVU Paro: Porcentaje de la población de 16 años o más en situación de paro, respecto al total de población activa de 16 años o más.

DATOS SOCIODEMOGRÁFICOS. Sección censal: 4613101001 AEV: 4613104

	Sección censal		AEV	
	Valores absolutos	%	Valores absolutos	%
Población (2011)				
Población total	1.055		4.990	
Población menor de 15 años	0	0,00	285	5,71
Población de 16 a 29 años	s.d.	s.d.	s.d.	s.d.
Población de 16 años y más	860	81,52	4.330	86,77
Población de 75 años y más	90	8,53	300	6,01
Población extranjera	165	15,64	1.315	26,35
Población extranjera menor de 15 años	s.d.	s.d.	s.d.	s.d.
Hogares (2011)				
Hogares	505		2.000	
Hogares unipersonales de mayores de 65 años	80	15,84	195	9,75
Hogares con un adulto y uno o más menores	45	8,91	135	6,75
Nivel educativo y situación laboral (2011)				
Población sin estudios	95	11,11	330	7,62
Población activa de 16 años o más	545	51,66	2.835	56,81
Población parada 16 años o más	90	16,51	685	24,16
Población activa de 16 a 29 años	s.d.	s.d.	s.d.	s.d.
Población parada de 16 a 29 años	s.d.	s.d.	s.d.	s.d.
Población ocupada	455	43,13	2.150	43,09
Población ocupada con carácter eventual	85	18,68	85	3,95
Población ocupada no cualificada	35	7,69	235	10,93
Edificación y vivienda (2011)				
Viviendas familiares	860		2.585	
Viviendas principales	505	58,72	2.000	77,37
Viviendas secundarias	60	6,98	s.d.	s.d.
Viviendas vacías	295	34,30	s.d.	s.d.
Viviendas unifamiliares (5)	105	12,21	115	4,45
Viviendas en edificios de vivienda plurifamiliar (6)	755	87,79	2.430	94,00
Viviendas con superficie menor de 30m ²	0	0,00	0	0,00
Viviendas sin cuarto de aseo con inodoro	0	0,00	0	0,00
Viviendas sin baño o ducha	0	0,00	25	0,97
Viviendas en edificios en estado ruinoso, malo o deficiente	315	36,63	490	18,96
Viviendas en edificios anteriores a 1940	s.d.	s.d.	s.d.	s.d.
Viviendas en edificios de 4 o más plantas	460	53,49	1.885	72,92
Viv. ppls. en edificios de 4 plantas o más sin ascensor	320	63,37	740	37,00
Viviendas principales con calefacción individual	s.d.	s.d.	s.d.	s.d.
Viviendas principales con calefacción colectiva	s.d.	s.d.	s.d.	s.d.
Viviendas principales sin calefacción	s.d.	s.d.	s.d.	s.d.
Superficie media útil por habitante (m ²)	77,44		62,81	

DATOS SOCIODEMOGRÁFICOS. Sección censal: 4613101003 AEV: 4613104

Población (2011)	Sección censal		AEV	
	Valores absolutos	%	Valores absolutos	%
Población total	1.075		4.990	
Población menor de 15 años	125	11,63	285	5,71
Población de 16 a 29 años	205	19,07	s.d.	s.d.
Población de 16 años y más	950	88,37	4.330	86,77
Población de 75 años y más	75	6,98	300	6,01
Población extranjera	30	2,79	1.315	26,35
Población extranjera menor de 15 años	s.d.	s.d.	s.d.	s.d.
Hogares (2011)				
Hogares	420		2.000	
Hogares unipersonales de mayores de 65 años	15	3,57	195	9,75
Hogares con un adulto y uno o más menores	40	9,52	135	6,75
Nivel educativo y situación laboral (2011)				
Población sin estudios	10	1,06	330	7,62
Población activa de 16 años o más	545	50,70	2.835	56,81
Población parada 16 años o más	100	18,35	685	24,16
Población activa de 16 a 29 años	s.d.	s.d.	s.d.	s.d.
Población parada de 16 a 29 años	s.d.	s.d.	s.d.	s.d.
Población ocupada	445	41,40	2.150	43,09
Población ocupada con carácter eventual	0	0,00	85	3,95
Población ocupada no cualificada	15	3,37	235	10,93
Edificación y vivienda (2011)				
Viviendas familiares	530		2.585	
Viviendas principales	420	79,25	2.000	77,37
Viviendas secundarias	0	0,00	s.d.	s.d.
Viviendas vacías	110	20,75	s.d.	s.d.
Viviendas unifamiliares (5)	10	1,89	115	4,45
Viviendas en edificios de vivienda plurifamiliar (6)	520	98,11	2.430	94,00
Viviendas con superficie menor de 30m ²	0	0,00	0	0,00
Viviendas sin cuarto de aseo con inodoro	0	0,00	0	0,00
Viviendas sin baño o ducha	25	5,95	25	0,97
Viviendas en edificios en estado ruinoso, malo o deficiente	30	5,66	490	18,96
Viviendas en edificios anteriores a 1940	s.d.	s.d.	s.d.	s.d.
Viviendas en edificios de 4 o más plantas	350	66,04	1.885	72,92
Viv. ppls. en edificios de 4 plantas o más sin ascensor	40	9,52	740	37,00
Viviendas principales con calefacción individual	180	42,86	s.d.	s.d.
Viviendas principales con calefacción colectiva	s.d.	s.d.	s.d.	s.d.
Viviendas principales sin calefacción	s.d.	s.d.	s.d.	s.d.
Superficie media útil por habitante (m ²)	66,56		62,81	

DATOS SOCIODEMOGRÁFICOS. Sección censal: 4613105001 AEV: 4613104

	Sección censal		AEV	
	Valores absolutos	%	Valores absolutos	%
Población (2011)				
Población total	1.215		4.990	
Población menor de 15 años	0	0,00	285	5,71
Población de 16 a 29 años	170	13,99	s.d.	s.d.
Población de 16 años y más	1.030	84,77	4.330	86,77
Población de 75 años y más	135	11,11	300	6,01
Población extranjera	515	42,39	1.315	26,35
Población extranjera menor de 15 años	s.d.	s.d.	s.d.	s.d.
Hogares (2011)				
Hogares	495		2.000	
Hogares unipersonales de mayores de 65 años	50	10,10	195	9,75
Hogares con un adulto y uno o más menores	0	0,00	135	6,75
Nivel educativo y situación laboral (2011)				
Población sin estudios	65	6,31	330	7,62
Población activa de 16 años o más	670	55,14	2.835	56,81
Población parada 16 años o más	255	38,06	685	24,16
Población activa de 16 a 29 años	s.d.	s.d.	s.d.	s.d.
Población parada de 16 a 29 años	s.d.	s.d.	s.d.	s.d.
Población ocupada	415	34,16	2.150	43,09
Población ocupada con carácter eventual	0	0,00	85	3,95
Población ocupada no cualificada	15	3,61	235	10,93
Edificación y vivienda (2011)				
Viviendas familiares	585		2.585	
Viviendas principales	495	84,62	2.000	77,37
Viviendas secundarias	s.d.	s.d.	s.d.	s.d.
Viviendas vacías	s.d.	s.d.	s.d.	s.d.
Viviendas unifamiliares (5)	0	0,00	115	4,45
Viviendas en edificios de vivienda plurifamiliar (6)	585	100,00	2.430	94,00
Viviendas con superficie menor de 30m ²	0	0,00	0	0,00
Viviendas sin cuarto de aseo con inodoro	0	0,00	0	0,00
Viviendas sin baño o ducha	0	0,00	25	0,97
Viviendas en edificios en estado ruinoso, malo o deficiente	135	23,08	490	18,96
Viviendas en edificios anteriores a 1940	125	25,25	s.d.	s.d.
Viviendas en edificios de 4 o más plantas	495	84,62	1.885	72,92
Viv. ppls. en edificios de 4 plantas o más sin ascensor	155	31,31	740	37,00
Viviendas principales con calefacción individual	s.d.	s.d.	s.d.	s.d.
Viviendas principales con calefacción colectiva	s.d.	s.d.	s.d.	s.d.
Viviendas principales sin calefacción	s.d.	s.d.	s.d.	s.d.
Superficie media útil por habitante (m ²)	55,37		62,81	

DATOS SOCIODEMOGRÁFICOS. Sección censal: 4613105007 AEV: 4613104

Población (2011)	Sección censal		AEV	
	Valores absolutos	%	Valores absolutos	%
Población total	1.645		4.990	
Población menor de 15 años	160	9,73	285	5,71
Población de 16 a 29 años	510	31,00	s.d.	s.d.
Población de 16 años y más	1.490	90,58	4.330	86,77
Población de 75 años y más	0	0,00	300	6,01
Población extranjera	605	36,78	1.315	26,35
Población extranjera menor de 15 años	55	34,38	s.d.	s.d.
Hogares (2011)				
Hogares	580		2.000	
Hogares unipersonales de mayores de 65 años	50	8,62	195	9,75
Hogares con un adulto y uno o más menores	50	8,62	135	6,75
Nivel educativo y situación laboral (2011)				
Población sin estudios	160	10,74	330	7,62
Población activa de 16 años o más	1.075	65,35	2.835	56,81
Población parada 16 años o más	240	22,33	685	24,16
Población activa de 16 a 29 años	275	53,92	s.d.	s.d.
Población parada de 16 a 29 años	65	23,64	s.d.	s.d.
Población ocupada	835	50,76	2.150	43,09
Población ocupada con carácter eventual	0	0,00	85	3,95
Población ocupada no cualificada	170	20,36	235	10,93
Edificación y vivienda (2011)				
Viviendas familiares	610		2.585	
Viviendas principales	580	95,08	2.000	77,37
Viviendas secundarias	0	0,00	s.d.	s.d.
Viviendas vacías	30	4,92	s.d.	s.d.
Viviendas unifamiliares (5)	0	0,00	115	4,45
Viviendas en edificios de vivienda plurifamiliar (6)	570	93,44	2.430	94,00
Viviendas con superficie menor de 30m ²	0	0,00	0	0,00
Viviendas sin cuarto de aseo con inodoro	0	0,00	0	0,00
Viviendas sin baño o ducha	0	0,00	25	0,97
Viviendas en edificios en estado ruinoso, malo o deficiente	10	1,64	490	18,96
Viviendas en edificios anteriores a 1940	0	0,00	s.d.	s.d.
Viviendas en edificios de 4 o más plantas	580	95,08	1.885	72,92
Viv. ppls. en edificios de 4 plantas o más sin ascensor	225	38,79	740	37,00
Viviendas principales con calefacción individual	s.d.	s.d.	s.d.	s.d.
Viviendas principales con calefacción colectiva	s.d.	s.d.	s.d.	s.d.
Viviendas principales sin calefacción	s.d.	s.d.	s.d.	s.d.
Superficie media útil por habitante (m ²)	51,91		62,81	

INDICADORES DE VULNERABILIDAD AEV: 4613104

	AEV	Municipio	Comunidad Autónoma	España
Vulnerabilidad sociodemográfica				
% de población de 75 años y más años	6,01	7,36	8,10	8,71
% de hogares unipersonales de mayores de 65 años	9,75	10,39	9,78	9,45
% de hogares con un adulto y uno o más menores	6,75	6,46	5,07	4,83
% de población extranjera (7)	26,35	22,03	15,14	11,26
% de población extranjera menor de 15 años (8)	s.d.	19,64	19,64	12,30
Vulnerabilidad socioeconómica				
% de población en paro (IBVU)	24,16	34,04	33,39	29,64
% de población juvenil en paro (9)	s.d.	48,99	48,53	44,81
% de ocupados eventuales	3,95	0,95	20,10	19,35
% de ocupados no cualificados	10,93	12,80	11,59	11,03
% de población sin estudios (IBVU)	7,62	9,54	10,46	10,92
Vulnerabilidad residencial				
% de viviendas con una superficie menor de 30 m ²	0,00	1,25	0,15	0,28
Superficie media útil por habitante (m ²)	62,81	73,87	59,96	51,82
% de viviendas sin cuarto de aseo con inodoro	0,00	2,45	0,29	0,41
% de viviendas sin baño o ducha	0,97	0,27	0,29	0,37
% de viviendas en estado ruinoso, malo o deficiente (IBVU)	18,96	10,36	7,39	6,99
% de viviendas en edificios anteriores a 1940	s.d.	4,81	11,62	13,20
% de viv. ppales. en edificios de 4 o más plantas sin ascensor	37,00	73,55	26,43	25,50
% de viviendas principales sin calefacción	s.d.	19,76	70,11	43,14

Definiciones y Síntesis Metodológica

ESTE CATÁLOGO REFERIDO A 2011 SÓLO IDENTIFICA ÁREAS ESTADÍSTICAS VULNERABLES (AEV), NO BARRIOS VULNERABLES

ÁREA ESTADÍSTICA VULNERABLE (AEV):

Agrupación de secciones censales colindantes y de cierta homogeneidad urbanística, de entre 3.500 y 15.000 habitantes en las que, al menos, uno de los tres Indicadores Básicos de Vulnerabilidad Urbana (IBVU Estudios, IBVU Vivienda o IBVU Paro) del conjunto supera el valor establecido como referencia de vulnerabilidad.

- IBVU Estudios: Porcentaje de población analfabeta y sin estudios de 16 años o más, sobre el total de población de 16 años o más. Valor de referencia de vulnerabilidad (2011): 16,38%.

- IBVU Vivienda: Porcentaje de viviendas familiares (principales, secundarias, vacías) en edificios en estado ruinoso, malo o deficiente, sobre el total de viviendas familiares (principales, secundarias, vacías). Valor de referencia de vulnerabilidad (2011): 17,50 %.

- IBVU Paro: Porcentaje de la población de 16 años o más en situación de paro, respecto al total de población activa de 16 años o más. Valor de referencia de vulnerabilidad (2011): 42,33 %.

Las Áreas Estadísticas Vulnerables (AEV) son el resultado de un análisis detallado de los tres Indicadores Básicos de Vulnerabilidad Urbana (IBVU) sobre las secciones censales, realizado en gabinete, teniendo en cuenta el soporte urbano real, y por tanto definiendo continuidades, delimitando barreras y realizando, dentro de lo que permite la fotografía aérea, un primer análisis de la homogeneidad morfológica de los espacios.

BARRIO VULNERABLE (BV) (Sólo 2001):

Se entiende por Barrio Vulnerable (BV) un conjunto urbano de cierta homogeneidad y continuidad urbanística, delimitado partiendo siempre de un Área Estadística Vulnerable (AEV), pero perfilando esta delimitación estadística en base a los 3 IBVU mencionados desde el punto de vista urbanístico, buscando por tanto una mayor correspondencia con los tejidos morfológicos de las ciudades. La delimitación de Barrios Vulnerables se realizó sólo en el Catálogo de 2001, partiendo de las Áreas Estadísticas Vulnerables previamente identificadas en 2001, perfilando su delimitación con trabajo de campo y la información aportada por los técnicos municipales contactados en cada Ayuntamiento, quedando definida la delimitación de cada BV en función de estos datos. El Catálogo de 2001 incluía, para cada uno de estos BV una "Descripción Urbanística", que trataba de reflejar su realidad actual tanto urbana como social.

El presente Catálogo de 2011 sólo contempla la delimitación de AEV de 2011, sin que se haya realizado la delimitación de BV ni las correspondientes fichas de "Descripción Urbanística" de 2011. No obstante, y para comparar la evolución de los BV identificados en 2001, en la ficha de cada AEV de 2011 se recoge la delimitación de BV de 2001, si hubiera coincidencia aproximada.

SÍNTESIS METODOLÓGICA (2011):

El cuerpo de estudio del Catálogo de Barrios Vulnerables de 2011 sigue el criterio establecido en los Catálogos anteriores: centrándose en los municipios mayores de 50.000 habitantes y capitales de provincia. De este modo, el ámbito de análisis del Catálogo de 2011 cuenta con un total de 147 ciudades, 8 más que en el Catálogo de 2001 y 30 más que en el Catálogo de 1991.

Los trabajos del Catálogo de 2011, siguen la misma metodología que los de 1991, 2001, y 2006, con la única particularidad de que sólo identifican las Áreas Estadísticas Vulnerables, sin realizar el análisis urbanístico detallado que permitía identificar a partir de ellas los Barrios Vulnerables.

Para su desarrollo se ha partido del análisis de la evolución de los Barrios Vulnerables identificados en 2001, viendo primero si seguían o no siendo vulnerables en el año 2011. Posteriormente, se han identificado las nuevas Áreas Estadísticas Vulnerables no coincidentes con Barrios Vulnerables identificados en el Catálogo de 2001, incluyendo también las ciudades que no contaban con Barrios Vulnerables en 2001.

Una vez identificadas las secciones censales que, en cada una de las fechas de estudio, superan los umbrales de referencia (para uno o varios de los 3 Indicadores Básicos de Vulnerabilidad Urbana IBVU), se procede a agrupar estas secciones en Áreas Estadísticas Vulnerables (AEV).

La metodología detallada completa puede consultarse en:

http://www.fomento.gob.es/MFOM.BarriosVulnerables/static/adjunto/Sintesis_metodologica_general_catalogo_bbv.pdf

NOTAS:

- (5) Viviendas Unifamiliares: Número de viviendas en edificios con uso predominantemente residencial que sólo tienen una vivienda.
- (6) Viviendas en edificios de Vivienda Plurifamiliar: Número de viviendas en edificios con uso predominantemente residencial que tienen más un inmueble. (El Censo de 2011 define Inmueble como: Unidad operativa usada en el cuaderno de recorrido del agente censal, que corresponde, según su uso, a una vivienda o un local. Cada inmueble se corresponde con una combinación diferente de los valores de planta y puerta).
- (7) Porcentaje de Población Extranjera: Porcentaje de personas de nacionalidad extranjera, respecto al total de población. (%)
- (8) Porcentaje de Población Extranjera menor de 15 años: Porcentaje de menores de 15 años de edad con nacionalidad extranjera, respecto al total de población menor de 15 años. (%)
- (9) Porcentaje de Población juvenil en paro: Porcentaje de la población de 16 a 29 años en situación de paro respecto al total de población activa de 16 a 29 años. (%)