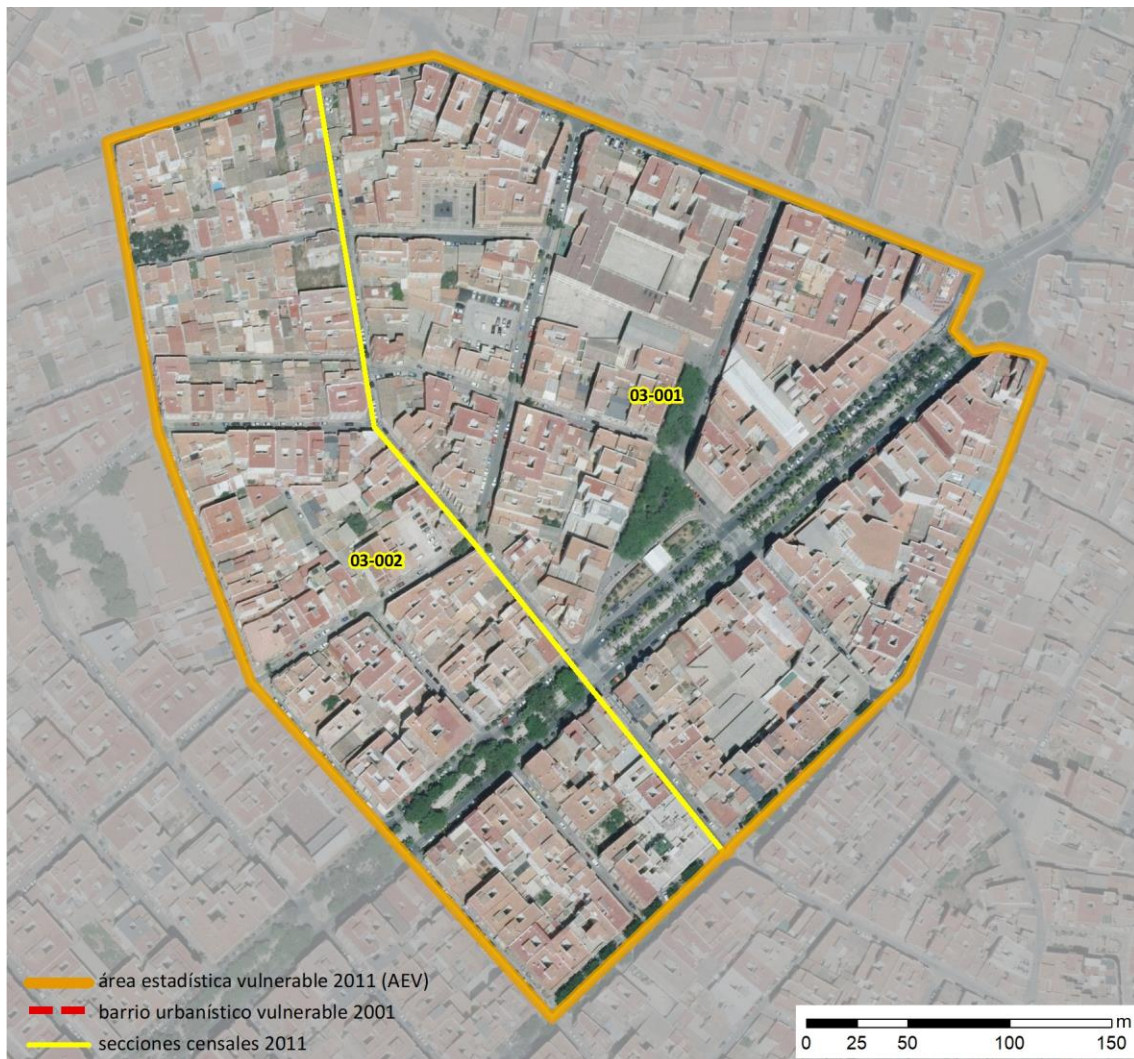


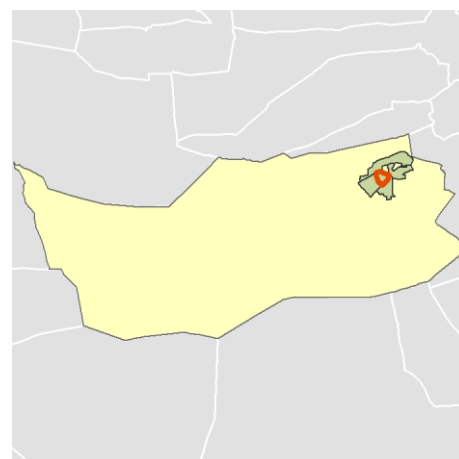
Ficha AEV (Área Estadística Vulnerable): 4624401



Localización en detalle del AEV

Datos básicos

Población del AEV	3.630
Viviendas	1.670
Densidad población (pob/Km ²)	27.230,24
Densidad vivienda (Viv/Ha)	125,27
Superficie (Ha)	13,33
Nº de secciones censales del AEV	2



Localización del AEV dentro del término municipal

Indicadores básicos de vulnerabilidad (IBVU)

	Valor del AEV	Valor de referencia de vulnerabilidad ⁽¹⁾
IBVU Estudios ⁽²⁾	11,80 %	16,38 %
IBVU Viviendas ⁽³⁾	4,49 %	17,50 %
IBVU Paro ⁽⁴⁾	43,05 %	42,33 %

(1) Valor que se ha tomado como referencia de vulnerabilidad para cada IBVU.

(2) IBVU Estudios: Porcentaje de población analfabeta y sin estudios de 16 años o más, sobre el total de población de 16 años o más.

(3) IBVU Vivienda: Porcentaje de viviendas familiares en edificios en estado ruinoso, malo o deficiente, sobre el total de viviendas familiares.

(4) IBVU Paro: Porcentaje de la población de 16 años o más en situación de paro, respecto al total de población activa de 16 años o más.

DATOS SOCIODEMOGRÁFICOS. Sección censal: 4624403001 AEV: 4624401

Población (2011)	Sección censal		AEV	
	Valores absolutos	%	Valores absolutos	%
Población total	1.840		3.630	
Población menor de 15 años	385	20,92	665	18,32
Población de 16 a 29 años	245	13,32	630	17,36
Población de 16 años y más	1.455	79,08	2.965	81,68
Población de 75 años y más	120	6,52	230	6,34
Población extranjera	255	13,86	450	12,40
Población extranjera menor de 15 años	80	20,78	135	20,30
Hogares (2011)				
Hogares	715		1.375	
Hogares unipersonales de mayores de 65 años	95	13,29	200	14,55
Hogares con un adulto y uno o más menores	55	7,69	85	6,18
Nivel educativo y situación laboral (2011)				
Población sin estudios	65	4,47	350	11,80
Población activa de 16 años o más	845	45,92	1.870	51,52
Población parada 16 años o más	295	34,91	805	43,05
Población activa de 16 a 29 años	145	59,18	480	76,19
Población parada de 16 a 29 años	s.d.	s.d.	s.d.	s.d.
Población ocupada	550	29,89	1.065	29,34
Población ocupada con carácter eventual	0	0,00	10	0,94
Población ocupada no cualificada	35	6,36	110	10,33
Edificación y vivienda (2011)				
Viviendas familiares	870		1.670	
Viviendas principales	715	82,18	1.375	82,34
Viviendas secundarias	10	1,15	55	3,29
Viviendas vacías	140	16,09	230	13,77
Viviendas unifamiliares (5)	40	4,60	220	13,17
Viviendas en edificios de vivienda plurifamiliar (6)	830	95,40	1.450	86,83
Viviendas con superficie menor de 30m ²	0	0,00	0	0,00
Viviendas sin cuarto de aseo con inodoro	0	0,00	0	0,00
Viviendas sin baño o ducha	0	0,00	0	0,00
Viviendas en edificios en estado ruinoso, malo o deficiente	30	3,45	75	4,49
Viviendas en edificios anteriores a 1940	0	0,00	0	0,00
Viviendas en edificios de 4 o más plantas	690	79,31	1.250	74,85
Viv. ppls. en edificios de 4 plantas o más sin ascensor	135	18,88	345	25,09
Viviendas principales con calefacción individual	190	26,57	s.d.	s.d.
Viviendas principales con calefacción colectiva	s.d.	s.d.	s.d.	s.d.
Viviendas principales sin calefacción	s.d.	s.d.	s.d.	s.d.
Superficie media útil por habitante (m ²)	54,38		48,31	

DATOS SOCIODEMOGRÁFICOS. Sección censal: 4624403002 AEV: 4624401

Población (2011)	Sección censal		AEV	
	Valores absolutos	%	Valores absolutos	%
Población total	1.790		3.630	
Población menor de 15 años	280	15,64	665	18,32
Población de 16 a 29 años	385	21,51	630	17,36
Población de 16 años y más	1.510	84,36	2.965	81,68
Población de 75 años y más	110	6,15	230	6,34
Población extranjera	195	10,89	450	12,40
Población extranjera menor de 15 años	55	19,64	135	20,30
Hogares (2011)				
Hogares	660		1.375	
Hogares unipersonales de mayores de 65 años	105	15,91	200	14,55
Hogares con un adulto y uno o más menores	30	4,55	85	6,18
Nivel educativo y situación laboral (2011)				
Población sin estudios	285	18,87	350	11,80
Población activa de 16 años o más	1.025	57,26	1.870	51,52
Población parada 16 años o más	510	49,76	805	43,05
Población activa de 16 a 29 años	335	87,01	480	76,19
Población parada de 16 a 29 años	s.d.	s.d.	s.d.	s.d.
Población ocupada	515	28,77	1.065	29,34
Población ocupada con carácter eventual	10	1,94	10	0,94
Población ocupada no cualificada	75	14,56	110	10,33
Edificación y vivienda (2011)				
Viviendas familiares	800		1.670	
Viviendas principales	660	82,50	1.375	82,34
Viviendas secundarias	45	5,63	55	3,29
Viviendas vacías	90	11,25	230	13,77
Viviendas unifamiliares (5)	180	22,50	220	13,17
Viviendas en edificios de vivienda plurifamiliar (6)	620	77,50	1.450	86,83
Viviendas con superficie menor de 30m ²	0	0,00	0	0,00
Viviendas sin cuarto de aseo con inodoro	0	0,00	0	0,00
Viviendas sin baño o ducha	0	0,00	0	0,00
Viviendas en edificios en estado ruinoso, malo o deficiente	45	5,63	75	4,49
Viviendas en edificios anteriores a 1940	0	0,00	0	0,00
Viviendas en edificios de 4 o más plantas	560	70,00	1.250	74,85
Viv. ppls. en edificios de 4 plantas o más sin ascensor	210	31,82	345	25,09
Viviendas principales con calefacción individual	s.d.	s.d.	s.d.	s.d.
Viviendas principales con calefacción colectiva	s.d.	s.d.	s.d.	s.d.
Viviendas principales sin calefacción	s.d.	s.d.	s.d.	s.d.
Superficie media útil por habitante (m ²)	42,46		48,31	

INDICADORES DE VULNERABILIDAD AEV: 4624401

	AEV	Municipio	Comunidad Autónoma	España
Vulnerabilidad sociodemográfica				
% de población de 75 años y más años	6,34	5,39	8,10	8,71
% de hogares unipersonales de mayores de 65 años	14,55	7,06	9,78	9,45
% de hogares con un adulto y uno o más menores	6,18	5,06	5,07	4,83
% de población extranjera (7)	12,40	10,73	15,14	11,26
% de población extranjera menor de 15 años (8)	20,30	10,31	10,31	12,30
Vulnerabilidad socioeconómica				
% de población en paro (IBVU)	43,05	33,73	33,39	29,64
% de población juvenil en paro (9)	s.d.	44,71	48,53	44,81
% de ocupados eventuales	0,94	0,86	20,10	19,35
% de ocupados no cualificados	10,33	13,17	11,59	11,03
% de población sin estudios (IBVU)	11,80	11,77	10,46	10,92
Vulnerabilidad residencial				
% de viviendas con una superficie menor de 30 m ²	0,00	0,12	0,15	0,28
Superficie media útil por habitante (m ²)	48,31	52,32	59,96	51,82
% de viviendas sin cuarto de aseo con inodoro	0,00	0,25	0,29	0,41
% de viviendas sin baño o ducha	0,00	0,35	0,29	0,37
% de viviendas en estado ruinoso, malo o deficiente (IBVU)	4,49	9,90	7,39	6,99
% de viviendas en edificios anteriores a 1940	0,00	2,50	11,62	13,20
% de viv. ppales. en edificios de 4 o más plantas sin ascensor	25,09	67,65	26,43	25,50
% de viviendas principales sin calefacción	s.d.	27,21	70,11	43,14

Definiciones y Síntesis Metodológica

ESTE CATÁLOGO REFERIDO A 2011 SÓLO IDENTIFICA ÁREAS ESTADÍSTICAS VULNERABLES (AEV), NO BARRIOS VULNERABLES

ÁREA ESTADÍSTICA VULNERABLE (AEV):

Agrupación de secciones censales colindantes y de cierta homogeneidad urbanística, de entre 3.500 y 15.000 habitantes en las que, al menos, uno de los tres Indicadores Básicos de Vulnerabilidad Urbana (IBVU Estudios, IBVU Vivienda o IBVU Paro) del conjunto supera el valor establecido como referencia de vulnerabilidad.

- IBVU Estudios: Porcentaje de población analfabeta y sin estudios de 16 años o más, sobre el total de población de 16 años o más. Valor de referencia de vulnerabilidad (2011): 16,38%.

- IBVU Vivienda: Porcentaje de viviendas familiares (principales, secundarias, vacías) en edificios en estado ruinoso, malo o deficiente, sobre el total de viviendas familiares (principales, secundarias, vacías). Valor de referencia de vulnerabilidad (2011): 17,50 %.

- IBVU Paro: Porcentaje de la población de 16 años o más en situación de paro, respecto al total de población activa de 16 años o más. Valor de referencia de vulnerabilidad (2011): 42,33 %.

Las Áreas Estadísticas Vulnerables (AEV) son el resultado de un análisis detallado de los tres Indicadores Básicos de Vulnerabilidad Urbana (IBVU) sobre las secciones censales, realizado en gabinete, teniendo en cuenta el soporte urbano real, y por tanto definiendo continuidades, delimitando barreras y realizando, dentro de lo que permite la fotografía aérea, un primer análisis de la homogeneidad morfológica de los espacios.

BARRIO VULNERABLE (BV) (Sólo 2001):

Se entiende por Barrio Vulnerable (BV) un conjunto urbano de cierta homogeneidad y continuidad urbanística, delimitado partiendo siempre de un Área Estadística Vulnerable (AEV), pero perfilando esta delimitación estadística en base a los 3 IBVU mencionados desde el punto de vista urbanístico, buscando por tanto una mayor correspondencia con los tejidos morfológicos de las ciudades. La delimitación de Barrios Vulnerables se realizó sólo en el Catálogo de 2001, partiendo de las Áreas Estadísticas Vulnerables previamente identificadas en 2001, perfilando su delimitación con trabajo de campo y la información aportada por los técnicos municipales contactados en cada Ayuntamiento, quedando definida la delimitación de cada BV en función de estos datos. El Catálogo de 2001 incluía, para cada uno de estos BV una "Descripción Urbanística", que trataba de reflejar su realidad actual tanto urbana como social.

El presente Catálogo de 2011 sólo contempla la delimitación de AEV de 2011, sin que se haya realizado la delimitación de BV ni las correspondientes fichas de "Descripción Urbanística" de 2011. No obstante, y para comparar la evolución de los BV identificados en 2001, en la ficha de cada AEV de 2011 se recoge la delimitación de BV de 2001, si hubiera coincidencia aproximada.

SÍNTESIS METODOLÓGICA (2011):

El cuerpo de estudio del Catálogo de Barrios Vulnerables de 2011 sigue el criterio establecido en los Catálogos anteriores: centrándose en los municipios mayores de 50.000 habitantes y capitales de provincia. De este modo, el ámbito de análisis del Catálogo de 2011 cuenta con un total de 147 ciudades, 8 más que en el Catálogo de 2001 y 30 más que en el Catálogo de 1991.

Los trabajos del Catálogo de 2011, siguen la misma metodología que los de 1991, 2001, y 2006, con la única particularidad de que sólo identifican las Áreas Estadísticas Vulnerables, sin realizar el análisis urbanístico detallado que permitía identificar a partir de ellas los Barrios Vulnerables.

Para su desarrollo se ha partido del análisis de la evolución de los Barrios Vulnerables identificados en 2001, viendo primero si seguían o no siendo vulnerables en el año 2011. Posteriormente, se han identificado las nuevas Áreas Estadísticas Vulnerables no coincidentes con Barrios Vulnerables identificados en el Catálogo de 2001, incluyendo también las ciudades que no contaban con Barrios Vulnerables en 2001.

Una vez identificadas las secciones censales que, en cada una de las fechas de estudio, superan los umbrales de referencia (para uno o varios de los 3 Indicadores Básicos de Vulnerabilidad Urbana IBVU), se procede a agrupar estas secciones en Áreas Estadísticas Vulnerables (AEV).

La metodología detallada completa puede consultarse en:

http://www.fomento.gob.es/MFOM.BarriosVulnerables/static/adjunto/Sintesis_metodologica_general_catalogo_bbv.pdf

NOTAS:

- (5) Viviendas Unifamiliares: Número de viviendas en edificios con uso predominantemente residencial que sólo tienen una vivienda.
- (6) Viviendas en edificios de Vivienda Plurifamiliar: Número de viviendas en edificios con uso predominantemente residencial que tienen más un inmueble. (El Censo de 2011 define Inmueble como: Unidad operativa usada en el cuaderno de recorrido del agente censal, que corresponde, según su uso, a una vivienda o un local. Cada inmueble se corresponde con una combinación diferente de los valores de planta y puerta).
- (7) Porcentaje de Población Extranjera: Porcentaje de personas de nacionalidad extranjera, respecto al total de población. (%)
- (8) Porcentaje de Población Extranjera menor de 15 años: Porcentaje de menores de 15 años de edad con nacionalidad extranjera, respecto al total de población menor de 15 años. (%)
- (9) Porcentaje de Población juvenil en paro: Porcentaje de la población de 16 a 29 años en situación de paro respecto al total de población activa de 16 a 29 años. (%)