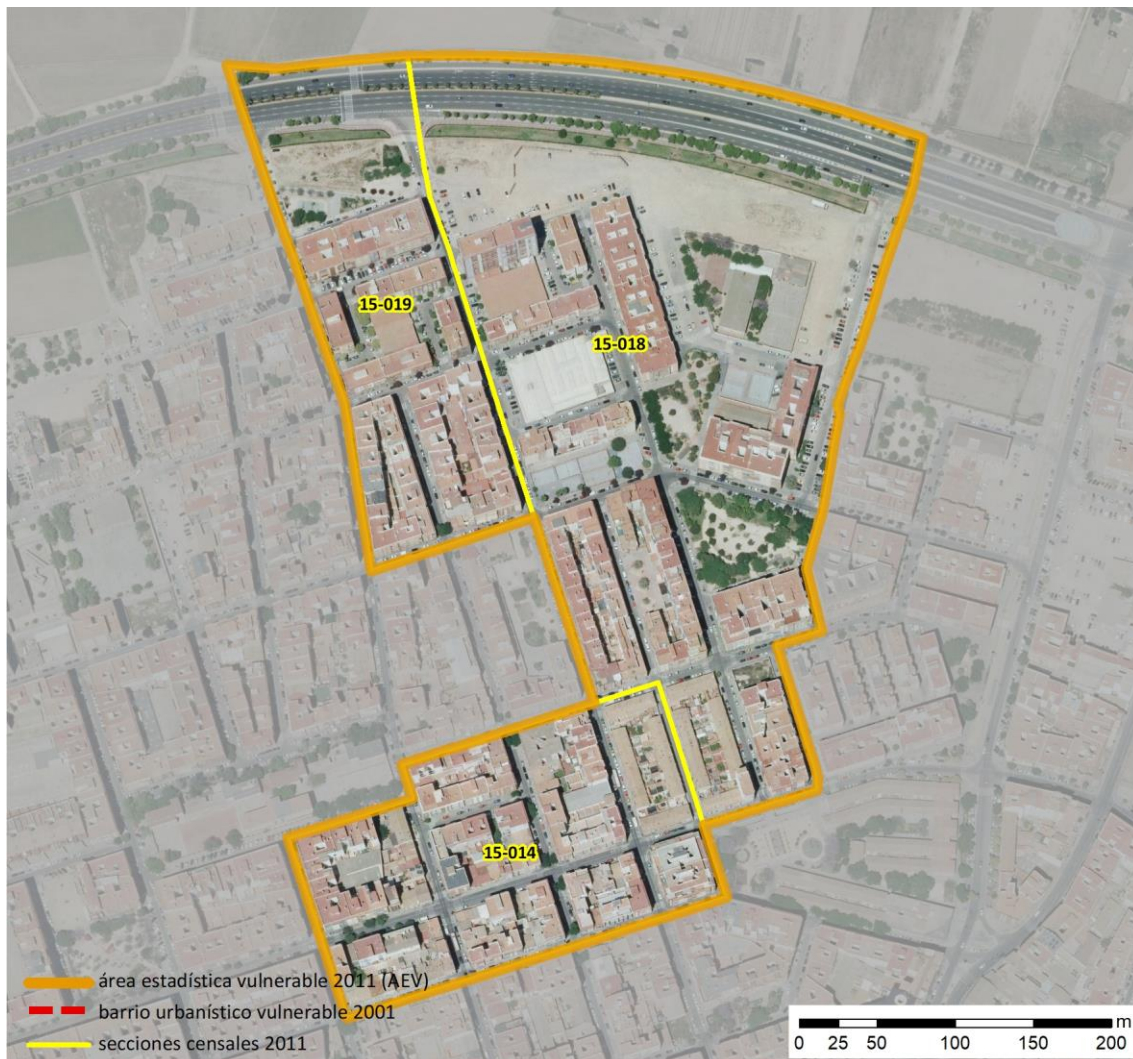


Ficha AEV (Área Estadística Vulnerable): 4625004



Localización en detalle del AEV

Datos básicos

Población del AEV	5.125
Viviendas	2.525
Densidad población (pob/Km ²)	31.229,55
Densidad vivienda (Viv/Ha)	153,86
Superficie (Ha)	16,41
Nº de secciones censales del AEV	3



Localización del AEV dentro del término municipal

Indicadores básicos de vulnerabilidad (IBVU)

	Valor del AEV	Valor de referencia de vulnerabilidad ⁽¹⁾
IBVU Estudios ⁽²⁾	14,70 %	16,38 %
IBVU Viviendas ⁽³⁾	19,21 %	17,50 %
IBVU Paro ⁽⁴⁾	40,19 %	42,33 %

(1) Valor que se ha tomado como referencia de vulnerabilidad para cada IBVU.

(2) IBVU Estudios: Porcentaje de población analfabeta y sin estudios de 16 años o más, sobre el total de población de 16 años o más.

(3) IBVU Vivienda: Porcentaje de viviendas familiares en edificios en estado ruinoso, malo o deficiente, sobre el total de viviendas familiares.

(4) IBVU Paro: Porcentaje de la población de 16 años o más en situación de paro, respecto al total de población activa de 16 años o más.

DATOS SOCIODEMOGRÁFICOS. Sección censal: 4625015014 AEV: 4625004

	Sección censal		AEV	
	Valores absolutos	%	Valores absolutos	%
Población (2011)				
Población total	1.685		5.125	
Población menor de 15 años	140	8,31	515	10,05
Población de 16 a 29 años	310	18,40	940	18,34
Población de 16 años y más	1.550	91,99	4.625	90,24
Población de 75 años y más	135	8,01	460	8,98
Población extranjera	440	26,11	1.015	19,80
Población extranjera menor de 15 años	s.d.	s.d.	s.d.	s.d.
Hogares (2011)				
Hogares	620		1.905	
Hogares unipersonales de mayores de 65 años	90	14,52	250	13,12
Hogares con un adulto y uno o más menores	10	1,61	70	3,67
Nivel educativo y situación laboral (2011)				
Población sin estudios	180	11,61	680	14,70
Población activa de 16 años o más	825	48,96	2.650	51,71
Población parada 16 años o más	360	43,64	1.065	40,19
Población activa de 16 a 29 años	115	37,10	545	57,98
Población parada de 16 a 29 años	s.d.	s.d.	s.d.	s.d.
Población ocupada	465	27,60	1.585	30,93
Población ocupada con carácter eventual	0	0,00	20	1,26
Población ocupada no cualificada	125	26,88	320	20,19
Edificación y vivienda (2011)				
Viviendas familiares	1.005		2.525	
Viviendas principales	620	61,69	1.905	75,45
Viviendas secundarias	0	0,00	45	1,78
Viviendas vacías	385	38,31	575	22,77
Viviendas unifamiliares (5)	125	12,44	200	7,92
Viviendas en edificios de vivienda plurifamiliar (6)	880	87,56	2.325	92,08
Viviendas con superficie menor de 30m ²	0	0,00	0	0,00
Viviendas sin cuarto de aseo con inodoro	0	0,00	0	0,00
Viviendas sin baño o ducha	0	0,00	0	0,00
Viviendas en edificios en estado ruinoso, malo o deficiente	300	29,85	485	19,21
Viviendas en edificios anteriores a 1940	s.d.	s.d.	s.d.	s.d.
Viviendas en edificios de 4 o más plantas	565	56,22	1.820	72,08
Viv. ppls. en edificios de 4 plantas o más sin ascensor	235	37,90	660	34,65
Viviendas principales con calefacción individual	s.d.	s.d.	s.d.	s.d.
Viviendas principales con calefacción colectiva	s.d.	s.d.	s.d.	s.d.
Viviendas principales sin calefacción	s.d.	s.d.	s.d.	s.d.
Superficie media útil por habitante (m ²)	44,73		41,06	

DATOS SOCIODEMOGRÁFICOS. Sección censal: 4625015018 AEV: 4625004

	Sección censal		AEV	
	Valores absolutos	%	Valores absolutos	%
Población (2011)				
Población total	2.345		5.125	
Población menor de 15 años	170	7,25	515	10,05
Población de 16 a 29 años	440	18,76	940	18,34
Población de 16 años y más	2.180	92,96	4.625	90,24
Población de 75 años y más	190	8,10	460	8,98
Población extranjera	475	20,26	1.015	19,80
Población extranjera menor de 15 años	s.d.	s.d.	s.d.	s.d.
Hogares (2011)				
Hogares	860		1.905	
Hogares unipersonales de mayores de 65 años	110	12,79	250	13,12
Hogares con un adulto y uno o más menores	40	4,65	70	3,67
Nivel educativo y situación laboral (2011)				
Población sin estudios	290	13,30	680	14,70
Población activa de 16 años o más	1.350	57,57	2.650	51,71
Población parada 16 años o más	550	40,74	1.065	40,19
Población activa de 16 a 29 años	310	70,45	545	57,98
Población parada de 16 a 29 años	130	41,94	s.d.	s.d.
Población ocupada	800	34,12	1.585	30,93
Población ocupada con carácter eventual	5	0,63	20	1,26
Población ocupada no cualificada	145	18,13	320	20,19
Edificación y vivienda (2011)				
Viviendas familiares	1.035		2.525	
Viviendas principales	860	83,09	1.905	75,45
Viviendas secundarias	25	2,42	45	1,78
Viviendas vacías	150	14,49	575	22,77
Viviendas unifamiliares (5)	75	7,25	200	7,92
Viviendas en edificios de vivienda plurifamiliar (6)	960	92,75	2.325	92,08
Viviendas con superficie menor de 30m ²	0	0,00	0	0,00
Viviendas sin cuarto de aseo con inodoro	0	0,00	0	0,00
Viviendas sin baño o ducha	0	0,00	0	0,00
Viviendas en edificios en estado ruinoso, malo o deficiente	65	6,28	485	19,21
Viviendas en edificios anteriores a 1940	s.d.	s.d.	s.d.	s.d.
Viviendas en edificios de 4 o más plantas	830	80,19	1.820	72,08
Viv. ppls. en edificios de 4 plantas o más sin ascensor	160	18,60	660	34,65
Viviendas principales con calefacción individual	s.d.	s.d.	s.d.	s.d.
Viviendas principales con calefacción colectiva	s.d.	s.d.	s.d.	s.d.
Viviendas principales sin calefacción	135	0,00	s.d.	s.d.
Superficie media útil por habitante (m ²)	39,72		41,06	

DATOS SOCIODEMOGRÁFICOS. Sección censal: 4625015019 AEV: 4625004

Población (2011)	Sección censal		AEV	
	Valores absolutos	%	Valores absolutos	%
Población total	1.095		5.125	
Población menor de 15 años	205	18,72	515	10,05
Población de 16 a 29 años	190	17,35	940	18,34
Población de 16 años y más	895	81,74	4.625	90,24
Población de 75 años y más	135	12,33	460	8,98
Población extranjera	100	9,13	1.015	19,80
Población extranjera menor de 15 años	s.d.	s.d.	s.d.	s.d.
Hogares (2011)				
Hogares	425		1.905	
Hogares unipersonales de mayores de 65 años	50	11,76	250	13,12
Hogares con un adulto y uno o más menores	20	4,71	70	3,67
Nivel educativo y situación laboral (2011)				
Población sin estudios	210	23,60	680	14,70
Población activa de 16 años o más	475	43,38	2.650	51,71
Población parada 16 años o más	155	32,63	1.065	40,19
Población activa de 16 a 29 años	120	63,16	545	57,98
Población parada de 16 a 29 años	s.d.	s.d.	s.d.	s.d.
Población ocupada	320	29,22	1.585	30,93
Población ocupada con carácter eventual	15	4,69	20	1,26
Población ocupada no cualificada	50	15,63	320	20,19
Edificación y vivienda (2011)				
Viviendas familiares	485		2.525	
Viviendas principales	425	87,63	1.905	75,45
Viviendas secundarias	20	4,12	45	1,78
Viviendas vacías	40	8,25	575	22,77
Viviendas unifamiliares (5)	0	0,00	200	7,92
Viviendas en edificios de vivienda plurifamiliar (6)	485	100,00	2.325	92,08
Viviendas con superficie menor de 30m ²	0	0,00	0	0,00
Viviendas sin cuarto de aseo con inodoro	0	0,00	0	0,00
Viviendas sin baño o ducha	0	0,00	0	0,00
Viviendas en edificios en estado ruinoso, malo o deficiente	120	24,74	485	19,21
Viviendas en edificios anteriores a 1940	95	22,35	s.d.	s.d.
Viviendas en edificios de 4 o más plantas	425	87,63	1.820	72,08
Viv. ppls. en edificios de 4 plantas o más sin ascensor	265	62,35	660	34,65
Viviendas principales con calefacción individual	s.d.	s.d.	s.d.	s.d.
Viviendas principales con calefacción colectiva	s.d.	s.d.	s.d.	s.d.
Viviendas principales sin calefacción	s.d.	s.d.	s.d.	s.d.
Superficie media útil por habitante (m ²)	37,65		41,06	

INDICADORES DE VULNERABILIDAD AEV: 4625004

	AEV	Municipio	Comunidad Autónoma	España
Vulnerabilidad sociodemográfica				
% de población de 75 años y más años	8,98	9,33	8,10	8,71
% de hogares unipersonales de mayores de 65 años	13,12	11,88	9,78	9,45
% de hogares con un adulto y uno o más menores	3,67	5,57	5,07	4,83
% de población extranjera (7)	19,80	12,90	15,14	11,26
% de población extranjera menor de 15 años (8)	s.d.	11,43	11,43	12,30
Vulnerabilidad socioeconómica				
% de población en paro (IBVU)	40,19	28,77	33,39	29,64
% de población juvenil en paro (9)	s.d.	45,35	48,53	44,81
% de ocupados eventuales	1,26	0,63	20,10	19,35
% de ocupados no cualificados	20,19	9,58	11,59	11,03
% de población sin estudios (IBVU)	14,70	7,48	10,46	10,92
Vulnerabilidad residencial				
% de viviendas con una superficie menor de 30 m ²	0,00	0,25	0,15	0,28
Superficie media útil por habitante (m ²)	41,06	50,37	59,96	51,82
% de viviendas sin cuarto de aseo con inodoro	0,00	0,38	0,29	0,41
% de viviendas sin baño o ducha	0,00	0,31	0,29	0,37
% de viviendas en estado ruinoso, malo o deficiente (IBVU)	19,21	14,82	7,39	6,99
% de viviendas en edificios anteriores a 1940	s.d.	9,52	11,62	13,20
% de viv. ppales. en edificios de 4 o más plantas sin ascensor	34,65	65,05	26,43	25,50
% de viviendas principales sin calefacción	s.d.	19,92	70,11	43,14

Definiciones y Síntesis Metodológica

ESTE CATÁLOGO REFERIDO A 2011 SÓLO IDENTIFICA ÁREAS ESTADÍSTICAS VULNERABLES (AEV), NO BARRIOS VULNERABLES

ÁREA ESTADÍSTICA VULNERABLE (AEV):

Agrupación de secciones censales colindantes y de cierta homogeneidad urbanística, de entre 3.500 y 15.000 habitantes en las que, al menos, uno de los tres Indicadores Básicos de Vulnerabilidad Urbana (IBVU Estudios, IBVU Vivienda o IBVU Paro) del conjunto supera el valor establecido como referencia de vulnerabilidad.

- IBVU Estudios: Porcentaje de población analfabeta y sin estudios de 16 años o más, sobre el total de población de 16 años o más. Valor de referencia de vulnerabilidad (2011): 16,38%.

- IBVU Vivienda: Porcentaje de viviendas familiares (principales, secundarias, vacías) en edificios en estado ruinoso, malo o deficiente, sobre el total de viviendas familiares (principales, secundarias, vacías). Valor de referencia de vulnerabilidad (2011): 17,50 %.

- IBVU Paro: Porcentaje de la población de 16 años o más en situación de paro, respecto al total de población activa de 16 años o más. Valor de referencia de vulnerabilidad (2011): 42,33 %.

Las Áreas Estadísticas Vulnerables (AEV) son el resultado de un análisis detallado de los tres Indicadores Básicos de Vulnerabilidad Urbana (IBVU) sobre las secciones censales, realizado en gabinete, teniendo en cuenta el soporte urbano real, y por tanto definiendo continuidades, delimitando barreras y realizando, dentro de lo que permite la fotografía aérea, un primer análisis de la homogeneidad morfológica de los espacios.

BARRIO VULNERABLE (BV) (Sólo 2001):

Se entiende por Barrio Vulnerable (BV) un conjunto urbano de cierta homogeneidad y continuidad urbanística, delimitado partiendo siempre de un Área Estadística Vulnerable (AEV), pero perfilando esta delimitación estadística en base a los 3 IBVU mencionados desde el punto de vista urbanístico, buscando por tanto una mayor correspondencia con los tejidos morfológicos de las ciudades. La delimitación de Barrios Vulnerables se realizó sólo en el Catálogo de 2001, partiendo de las Áreas Estadísticas Vulnerables previamente identificadas en 2001, perfilando su delimitación con trabajo de campo y la información aportada por los técnicos municipales contactados en cada Ayuntamiento, quedando definida la delimitación de cada BV en función de estos datos. El Catálogo de 2001 incluía, para cada uno de estos BV una "Descripción Urbanística", que trataba de reflejar su realidad actual tanto urbana como social.

El presente Catálogo de 2011 sólo contempla la delimitación de AEV de 2011, sin que se haya realizado la delimitación de BV ni las correspondientes fichas de "Descripción Urbanística" de 2011. No obstante, y para comparar la evolución de los BV identificados en 2001, en la ficha de cada AEV de 2011 se recoge la delimitación de BV de 2001, si hubiera coincidencia aproximada.

SÍNTESIS METODOLÓGICA (2011):

El cuerpo de estudio del Catálogo de Barrios Vulnerables de 2011 sigue el criterio establecido en los Catálogos anteriores: centrándose en los municipios mayores de 50.000 habitantes y capitales de provincia. De este modo, el ámbito de análisis del Catálogo de 2011 cuenta con un total de 147 ciudades, 8 más que en el Catálogo de 2001 y 30 más que en el Catálogo de 1991.

Los trabajos del Catálogo de 2011, siguen la misma metodología que los de 1991, 2001, y 2006, con la única particularidad de que sólo identifican las Áreas Estadísticas Vulnerables, sin realizar el análisis urbanístico detallado que permitía identificar a partir de ellas los Barrios Vulnerables.

Para su desarrollo se ha partido del análisis de la evolución de los Barrios Vulnerables identificados en 2001, viendo primero si seguían o no siendo vulnerables en el año 2011. Posteriormente, se han identificado las nuevas Áreas Estadísticas Vulnerables no coincidentes con Barrios Vulnerables identificados en el Catálogo de 2001, incluyendo también las ciudades que no contaban con Barrios Vulnerables en 2001.

Una vez identificadas las secciones censales que, en cada una de las fechas de estudio, superan los umbrales de referencia (para uno o varios de los 3 Indicadores Básicos de Vulnerabilidad Urbana IBVU), se procede a agrupar estas secciones en Áreas Estadísticas Vulnerables (AEV).

La metodología detallada completa puede consultarse en:

http://www.fomento.gob.es/MFOM.BarriosVulnerables/static/adjunto/Sintesis_metodologica_general_catalogo_bbv.pdf

NOTAS:

- (5) Viviendas Unifamiliares: Número de viviendas en edificios con uso predominantemente residencial que sólo tienen una vivienda.
- (6) Viviendas en edificios de Vivienda Plurifamiliar: Número de viviendas en edificios con uso predominantemente residencial que tienen más un inmueble. (El Censo de 2011 define Inmueble como: Unidad operativa usada en el cuaderno de recorrido del agente censal, que corresponde, según su uso, a una vivienda o un local. Cada inmueble se corresponde con una combinación diferente de los valores de planta y puerta).
- (7) Porcentaje de Población Extranjera: Porcentaje de personas de nacionalidad extranjera, respecto al total de población. (%)
- (8) Porcentaje de Población Extranjera menor de 15 años: Porcentaje de menores de 15 años de edad con nacionalidad extranjera, respecto al total de población menor de 15 años. (%)
- (9) Porcentaje de Población juvenil en paro: Porcentaje de la población de 16 a 29 años en situación de paro respecto al total de población activa de 16 a 29 años. (%)