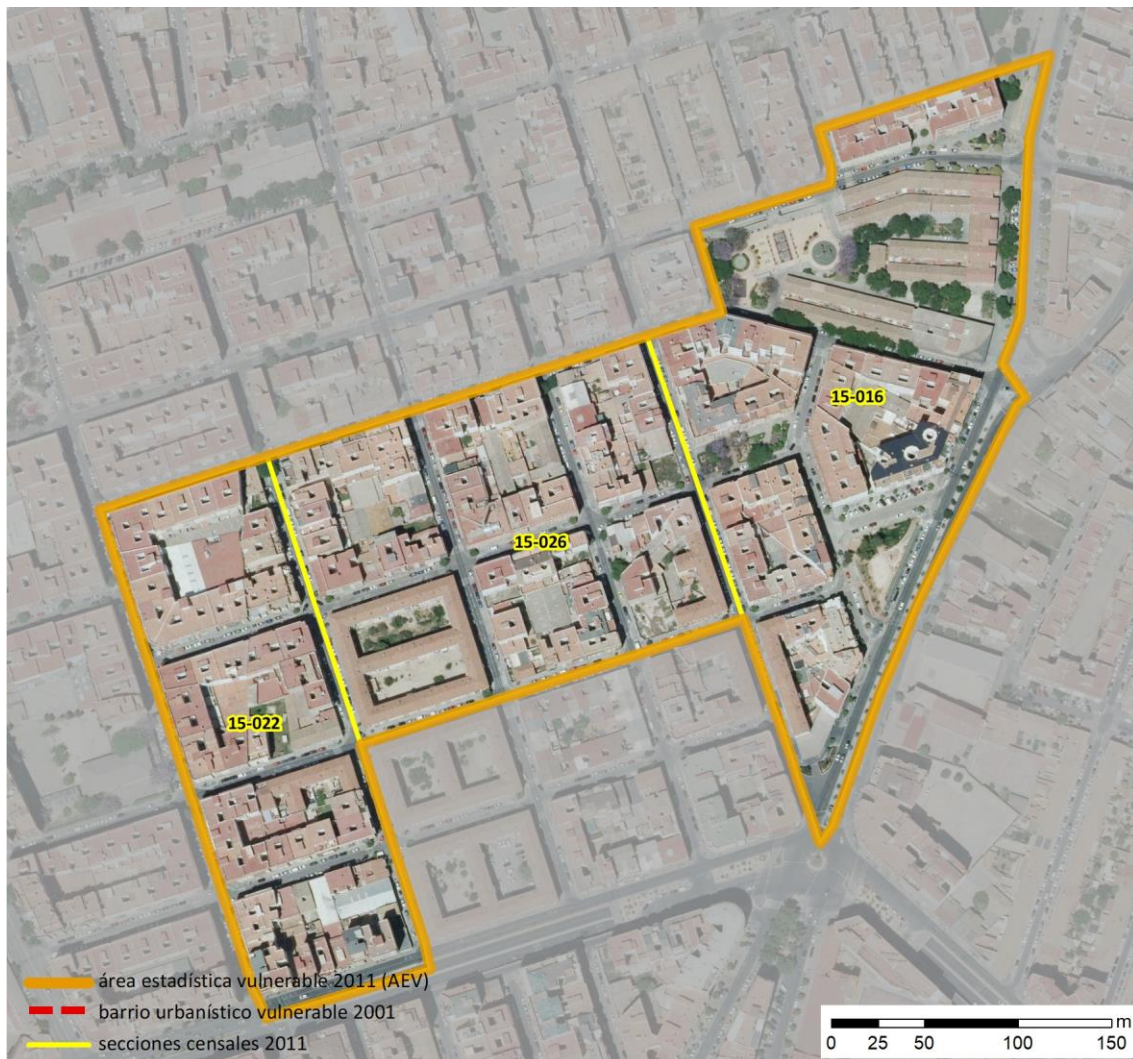


Ficha AEV (Área Estadística Vulnerable): 4625005



Localización en detalle del AEV

Datos básicos

Población del AEV	3.950
Viviendas	1.955
Densidad población (pob/Km ²)	36.375,36
Densidad vivienda (Viv/Ha)	180,04
Superficie (Ha)	10,86
Nº de secciones censales del AEV	3



Localización del AEV dentro del término municipal

Indicadores básicos de vulnerabilidad (IBVU)

	Valor del AEV	Valor de referencia de vulnerabilidad ⁽¹⁾
IBVU Estudios ⁽²⁾	8,73 %	16,38 %
IBVU Viviendas ⁽³⁾	18,16 %	17,50 %
IBVU Paro ⁽⁴⁾	33,59 %	42,33 %

(1) Valor que se ha tomado como referencia de vulnerabilidad para cada IBVU.

(2) IBVU Estudios: Porcentaje de población analfabeta y sin estudios de 16 años o más, sobre el total de población de 16 años o más.

(3) IBVU Vivienda: Porcentaje de viviendas familiares en edificios en estado ruinoso, malo o deficiente, sobre el total de viviendas familiares.

(4) IBVU Paro: Porcentaje de la población de 16 años o más en situación de paro, respecto al total de población activa de 16 años o más.

DATOS SOCIODEMOGRÁFICOS. Sección censal: 4625015016 AEV: 4625005

Población (2011)	Sección censal		AEV	
	Valores absolutos	%	Valores absolutos	%
Población total	1.180		3.950	
Población menor de 15 años	175	14,83	625	15,82
Población de 16 a 29 años	85	7,20	415	10,51
Población de 16 años y más	1.000	84,75	3.320	84,05
Población de 75 años y más	220	18,64	480	12,15
Población extranjera	20	1,69	875	22,15
Población extranjera menor de 15 años	s.d.	s.d.	s.d.	s.d.
Hogares (2011)				
Hogares	560		1.610	
Hogares unipersonales de mayores de 65 años	115	20,54	190	11,80
Hogares con un adulto y uno o más menores	30	5,36	105	6,52
Nivel educativo y situación laboral (2011)				
Población sin estudios	115	11,44	290	8,73
Población activa de 16 años o más	490	41,53	1.980	50,13
Población parada 16 años o más	205	41,84	665	33,59
Población activa de 16 a 29 años	s.d.	s.d.	s.d.	s.d.
Población parada de 16 a 29 años	s.d.	s.d.	s.d.	s.d.
Población ocupada	285	24,15	1.315	33,29
Población ocupada con carácter eventual	0	0,00	0	0,00
Población ocupada no cualificada	65	22,81	360	27,38
Edificación y vivienda (2011)				
Viviendas familiares	560		1.955	
Viviendas principales	560	100,00	1.610	82,35
Viviendas secundarias	0	0,00	130	6,65
Viviendas vacías	0	0,00	215	11,00
Viviendas unifamiliares (5)	0	0,00	65	3,32
Viviendas en edificios de vivienda plurifamiliar (6)	560	100,00	1.880	96,16
Viviendas con superficie menor de 30m ²	0	0,00	0	0,00
Viviendas sin cuarto de aseo con inodoro	0	0,00	15	0,77
Viviendas sin baño o ducha	0	0,00	0	0,00
Viviendas en edificios en estado ruinoso, malo o deficiente	100	17,86	355	18,16
Viviendas en edificios anteriores a 1940	0	0,00	370	22,98
Viviendas en edificios de 4 o más plantas	480	85,71	1.490	76,21
Viv. ppls. en edificios de 4 plantas o más sin ascensor	170	30,36	s.d.	s.d.
Viviendas principales con calefacción individual	s.d.	s.d.	s.d.	s.d.
Viviendas principales con calefacción colectiva	s.d.	s.d.	s.d.	s.d.
Viviendas principales sin calefacción	s.d.	s.d.	s.d.	s.d.
Superficie media útil por habitante (m ²)	37,97		43,72	

DATOS SOCIODEMOGRÁFICOS. Sección censal: 4625015022 AEV: 4625005

Población (2011)	Sección censal		AEV	
	Valores absolutos	%	Valores absolutos	%
Población total	1.150		3.950	
Población menor de 15 años	170	14,78	625	15,82
Población de 16 a 29 años	135	11,74	415	10,51
Población de 16 años y más	975	84,78	3.320	84,05
Población de 75 años y más	110	9,57	480	12,15
Población extranjera	420	36,52	875	22,15
Población extranjera menor de 15 años	40	23,53	s.d.	s.d.
Hogares (2011)				
Hogares	425		1.610	
Hogares unipersonales de mayores de 65 años	25	5,88	190	11,80
Hogares con un adulto y uno o más menores	25	5,88	105	6,52
Nivel educativo y situación laboral (2011)				
Población sin estudios	80	8,21	290	8,73
Población activa de 16 años o más	560	48,70	1.980	50,13
Población parada 16 años o más	200	35,71	665	33,59
Población activa de 16 a 29 años	125	92,59	s.d.	s.d.
Población parada de 16 a 29 años	s.d.	s.d.	s.d.	s.d.
Población ocupada	360	31,30	1.315	33,29
Población ocupada con carácter eventual	0	0,00	0	0,00
Población ocupada no cualificada	185	51,39	360	27,38
Edificación y vivienda (2011)				
Viviendas familiares	600		1.955	
Viviendas principales	425	70,83	1.610	82,35
Viviendas secundarias	110	18,33	130	6,65
Viviendas vacías	65	10,83	215	11,00
Viviendas unifamiliares (5)	0	0,00	65	3,32
Viviendas en edificios de vivienda plurifamiliar (6)	590	98,33	1.880	96,16
Viviendas con superficie menor de 30m ²	0	0,00	0	0,00
Viviendas sin cuarto de aseo con inodoro	15	3,53	15	0,77
Viviendas sin baño o ducha	0	0,00	0	0,00
Viviendas en edificios en estado ruinoso, malo o deficiente	175	29,17	355	18,16
Viviendas en edificios anteriores a 1940	135	31,76	370	22,98
Viviendas en edificios de 4 o más plantas	415	69,17	1.490	76,21
Viv. ppls. en edificios de 4 plantas o más sin ascensor	185	43,53	s.d.	s.d.
Viviendas principales con calefacción individual	s.d.	s.d.	s.d.	s.d.
Viviendas principales con calefacción colectiva	s.d.	s.d.	s.d.	s.d.
Viviendas principales sin calefacción	s.d.	s.d.	s.d.	s.d.
Superficie media útil por habitante (m ²)	52,17		43,72	

DATOS SOCIODEMOGRÁFICOS. Sección censal: 4625015026 AEV: 4625005

Población (2011)	Sección censal		AEV	
	Valores absolutos	%	Valores absolutos	%
Población total	1.620		3.950	
Población menor de 15 años	280	17,28	625	15,82
Población de 16 a 29 años	195	12,04	415	10,51
Población de 16 años y más	1.345	83,02	3.320	84,05
Población de 75 años y más	150	9,26	480	12,15
Población extranjera	435	26,85	875	22,15
Población extranjera menor de 15 años	70	25,00	s.d.	s.d.
Hogares (2011)				
Hogares	625		1.610	
Hogares unipersonales de mayores de 65 años	50	8,00	190	11,80
Hogares con un adulto y uno o más menores	50	8,00	105	6,52
Nivel educativo y situación laboral (2011)				
Población sin estudios	95	7,06	290	8,73
Población activa de 16 años o más	930	57,41	1.980	50,13
Población parada 16 años o más	260	27,96	665	33,59
Población activa de 16 a 29 años	140	71,79	s.d.	s.d.
Población parada de 16 a 29 años	35	25,00	s.d.	s.d.
Población ocupada	670	41,36	1.315	33,29
Población ocupada con carácter eventual	0	0,00	0	0,00
Población ocupada no cualificada	110	16,42	360	27,38
Edificación y vivienda (2011)				
Viviendas familiares	795		1.955	
Viviendas principales	625	78,62	1.610	82,35
Viviendas secundarias	20	2,52	130	6,65
Viviendas vacías	150	18,87	215	11,00
Viviendas unifamiliares (5)	65	8,18	65	3,32
Viviendas en edificios de vivienda plurifamiliar (6)	730	91,82	1.880	96,16
Viviendas con superficie menor de 30m ²	0	0,00	0	0,00
Viviendas sin cuarto de aseo con inodoro	0	0,00	15	0,77
Viviendas sin baño o ducha	0	0,00	0	0,00
Viviendas en edificios en estado ruinoso, malo o deficiente	80	10,06	355	18,16
Viviendas en edificios anteriores a 1940	235	37,60	370	22,98
Viviendas en edificios de 4 o más plantas	595	74,84	1.490	76,21
Viv. ppls. en edificios de 4 plantas o más sin ascensor	s.d.	s.d.	s.d.	s.d.
Viviendas principales con calefacción individual	s.d.	s.d.	s.d.	s.d.
Viviendas principales con calefacción colectiva	s.d.	s.d.	s.d.	s.d.
Viviendas principales sin calefacción	s.d.	s.d.	s.d.	s.d.
Superficie media útil por habitante (m ²)	41,71		43,72	

INDICADORES DE VULNERABILIDAD AEV: 4625005

	AEV	Municipio	Comunidad Autónoma	España
Vulnerabilidad sociodemográfica				
% de población de 75 años y más años	12,15	9,33	8,10	8,71
% de hogares unipersonales de mayores de 65 años	11,80	11,88	9,78	9,45
% de hogares con un adulto y uno o más menores	6,52	5,57	5,07	4,83
% de población extranjera (7)	22,15	12,90	15,14	11,26
% de población extranjera menor de 15 años (8)	s.d.	11,43	11,43	12,30
Vulnerabilidad socioeconómica				
% de población en paro (IBVU)	33,59	28,77	33,39	29,64
% de población juvenil en paro (9)	s.d.	45,35	48,53	44,81
% de ocupados eventuales	0,00	0,63	20,10	19,35
% de ocupados no cualificados	27,38	9,58	11,59	11,03
% de población sin estudios (IBVU)	8,73	7,48	10,46	10,92
Vulnerabilidad residencial				
% de viviendas con una superficie menor de 30 m ²	0,00	0,25	0,15	0,28
Superficie media útil por habitante (m ²)	43,72	50,37	59,96	51,82
% de viviendas sin cuarto de aseo con inodoro	0,77	0,38	0,29	0,41
% de viviendas sin baño o ducha	0,00	0,31	0,29	0,37
% de viviendas en estado ruinoso, malo o deficiente (IBVU)	18,16	14,82	7,39	6,99
% de viviendas en edificios anteriores a 1940	22,98	9,52	11,62	13,20
% de viv. ppales. en edificios de 4 o más plantas sin ascensor	s.d.	65,05	26,43	25,50
% de viviendas principales sin calefacción	s.d.	19,92	70,11	43,14

Definiciones y Síntesis Metodológica

ESTE CATÁLOGO REFERIDO A 2011 SÓLO IDENTIFICA ÁREAS ESTADÍSTICAS VULNERABLES (AEV), NO BARRIOS VULNERABLES

ÁREA ESTADÍSTICA VULNERABLE (AEV):

Agrupación de secciones censales colindantes y de cierta homogeneidad urbanística, de entre 3.500 y 15.000 habitantes en las que, al menos, uno de los tres Indicadores Básicos de Vulnerabilidad Urbana (IBVU Estudios, IBVU Vivienda o IBVU Paro) del conjunto supera el valor establecido como referencia de vulnerabilidad.

- IBVU Estudios: Porcentaje de población analfabeta y sin estudios de 16 años o más, sobre el total de población de 16 años o más. Valor de referencia de vulnerabilidad (2011): 16,38%.

- IBVU Vivienda: Porcentaje de viviendas familiares (principales, secundarias, vacías) en edificios en estado ruinoso, malo o deficiente, sobre el total de viviendas familiares (principales, secundarias, vacías). Valor de referencia de vulnerabilidad (2011): 17,50 %.

- IBVU Paro: Porcentaje de la población de 16 años o más en situación de paro, respecto al total de población activa de 16 años o más. Valor de referencia de vulnerabilidad (2011): 42,33 %.

Las Áreas Estadísticas Vulnerables (AEV) son el resultado de un análisis detallado de los tres Indicadores Básicos de Vulnerabilidad Urbana (IBVU) sobre las secciones censales, realizado en gabinete, teniendo en cuenta el soporte urbano real, y por tanto definiendo continuidades, delimitando barreras y realizando, dentro de lo que permite la fotografía aérea, un primer análisis de la homogeneidad morfológica de los espacios.

BARRIO VULNERABLE (BV) (Sólo 2001):

Se entiende por Barrio Vulnerable (BV) un conjunto urbano de cierta homogeneidad y continuidad urbanística, delimitado partiendo siempre de un Área Estadística Vulnerable (AEV), pero perfilando esta delimitación estadística en base a los 3 IBVU mencionados desde el punto de vista urbanístico, buscando por tanto una mayor correspondencia con los tejidos morfológicos de las ciudades. La delimitación de Barrios Vulnerables se realizó sólo en el Catálogo de 2001, partiendo de las Áreas Estadísticas Vulnerables previamente identificadas en 2001, perfilando su delimitación con trabajo de campo y la información aportada por los técnicos municipales contactados en cada Ayuntamiento, quedando definida la delimitación de cada BV en función de estos datos. El Catálogo de 2001 incluía, para cada uno de estos BV una "Descripción Urbanística", que trataba de reflejar su realidad actual tanto urbana como social.

El presente Catálogo de 2011 sólo contempla la delimitación de AEV de 2011, sin que se haya realizado la delimitación de BV ni las correspondientes fichas de "Descripción Urbanística" de 2011. No obstante, y para comparar la evolución de los BV identificados en 2001, en la ficha de cada AEV de 2011 se recoge la delimitación de BV de 2001, si hubiera coincidencia aproximada.

SÍNTESIS METODOLÓGICA (2011):

El cuerpo de estudio del Catálogo de Barrios Vulnerables de 2011 sigue el criterio establecido en los Catálogos anteriores: centrándose en los municipios mayores de 50.000 habitantes y capitales de provincia. De este modo, el ámbito de análisis del Catálogo de 2011 cuenta con un total de 147 ciudades, 8 más que en el Catálogo de 2001 y 30 más que en el Catálogo de 1991.

Los trabajos del Catálogo de 2011, siguen la misma metodología que los de 1991, 2001, y 2006, con la única particularidad de que sólo identifican las Áreas Estadísticas Vulnerables, sin realizar el análisis urbanístico detallado que permitía identificar a partir de ellas los Barrios Vulnerables.

Para su desarrollo se ha partido del análisis de la evolución de los Barrios Vulnerables identificados en 2001, viendo primero si seguían o no siendo vulnerables en el año 2011. Posteriormente, se han identificado las nuevas Áreas Estadísticas Vulnerables no coincidentes con Barrios Vulnerables identificados en el Catálogo de 2001, incluyendo también las ciudades que no contaban con Barrios Vulnerables en 2001.

Una vez identificadas las secciones censales que, en cada una de las fechas de estudio, superan los umbrales de referencia (para uno o varios de los 3 Indicadores Básicos de Vulnerabilidad Urbana IBVU), se procede a agrupar estas secciones en Áreas Estadísticas Vulnerables (AEV).

La metodología detallada completa puede consultarse en:

http://www.fomento.gob.es/MFOM.BarriosVulnerables/static/adjunto/Sintesis_metodologica_general_catalogo_bbv.pdf

NOTAS:

- (5) Viviendas Unifamiliares: Número de viviendas en edificios con uso predominantemente residencial que sólo tienen una vivienda.
- (6) Viviendas en edificios de Vivienda Plurifamiliar: Número de viviendas en edificios con uso predominantemente residencial que tienen más un inmueble. (El Censo de 2011 define Inmueble como: Unidad operativa usada en el cuaderno de recorrido del agente censal, que corresponde, según su uso, a una vivienda o un local. Cada inmueble se corresponde con una combinación diferente de los valores de planta y puerta).
- (7) Porcentaje de Población Extranjera: Porcentaje de personas de nacionalidad extranjera, respecto al total de población. (%)
- (8) Porcentaje de Población Extranjera menor de 15 años: Porcentaje de menores de 15 años de edad con nacionalidad extranjera, respecto al total de población menor de 15 años. (%)
- (9) Porcentaje de Población juvenil en paro: Porcentaje de la población de 16 a 29 años en situación de paro respecto al total de población activa de 16 a 29 años. (%)