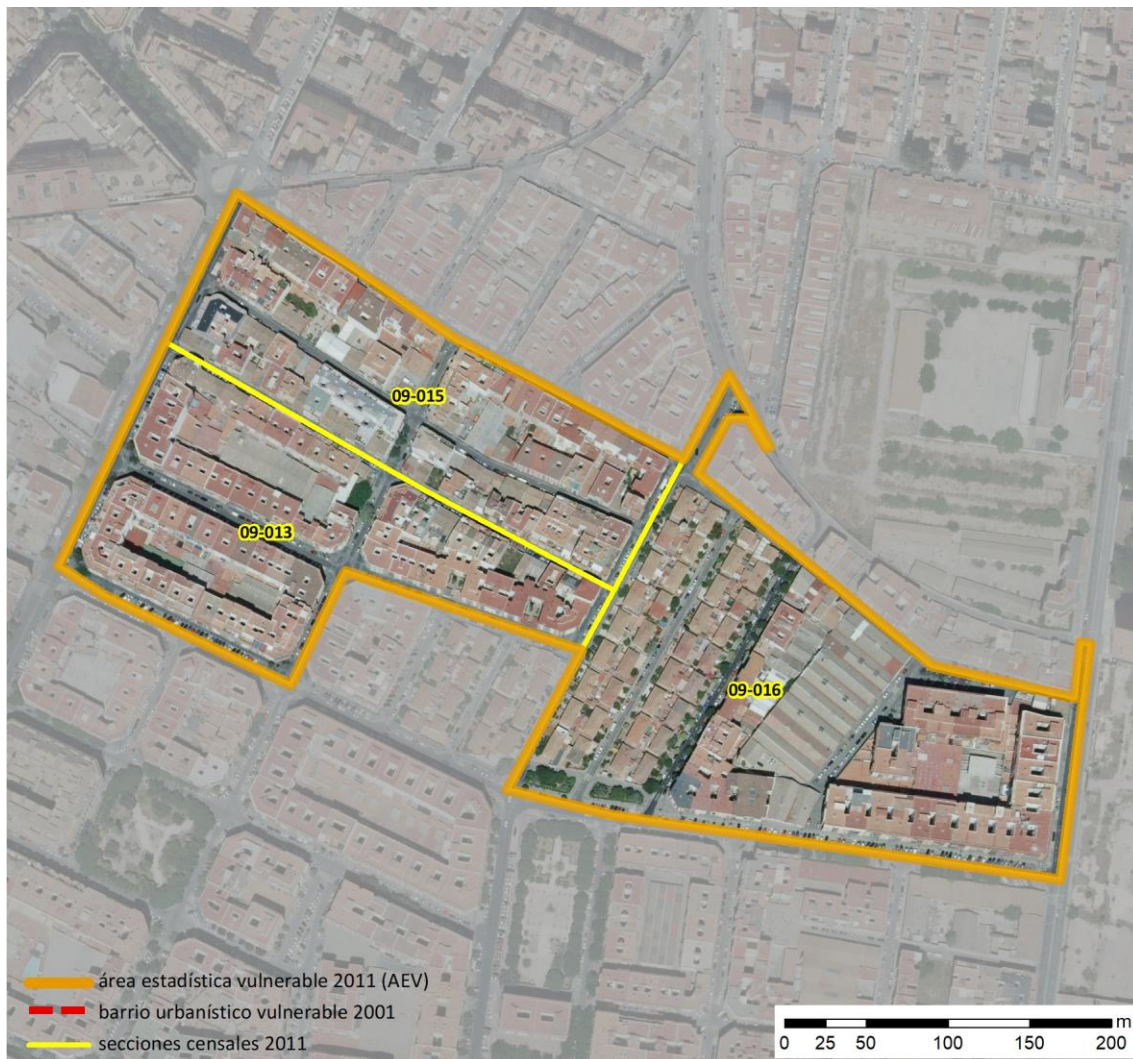


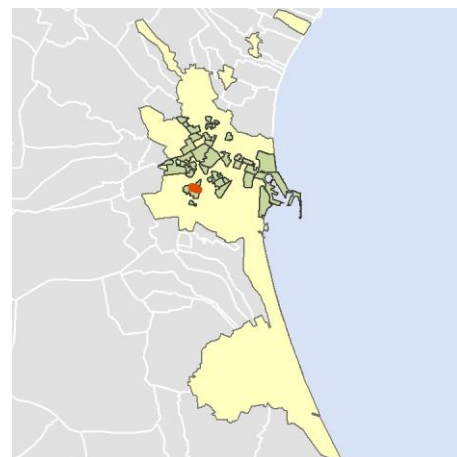
Ficha AEV (Área Estadística Vulnerable): 4625028



Localización en detalle del AEV

Datos básicos

Población del AEV	3.550
Viviendas	2.080
Densidad población (pob/Km ²)	31.986,07
Densidad vivienda (Viv/Ha)	187,41
Superficie (Ha)	11,10
Nº de secciones censales del AEV	3



Localización del AEV dentro del término municipal

Indicadores básicos de vulnerabilidad (IBVU)

	Valor del AEV	Valor de referencia de vulnerabilidad ⁽¹⁾
IBVU Estudios ⁽²⁾	14,01 %	16,38 %
IBVU Viviendas ⁽³⁾	18,51 %	17,50 %
IBVU Paro ⁽⁴⁾	34,45 %	42,33 %

(1) Valor que se ha tomado como referencia de vulnerabilidad para cada IBVU.

(2) IBVU Estudios: Porcentaje de población analfabeta y sin estudios de 16 años o más, sobre el total de población de 16 años o más.

(3) IBVU Vivienda: Porcentaje de viviendas familiares en edificios en estado ruinoso, malo o deficiente, sobre el total de viviendas familiares.

(4) IBVU Paro: Porcentaje de la población de 16 años o más en situación de paro, respecto al total de población activa de 16 años o más.

DATOS SOCIODEMOGRÁFICOS. Sección censal: 4625009013 AEV: 4625028

Población (2011)	Sección censal		AEV	
	Valores absolutos	%	Valores absolutos	%
Población total	1.455		3.550	
Población menor de 15 años	125	8,59	330	9,30
Población de 16 a 29 años	175	12,03	s.d.	s.d.
Población de 16 años y más	1.325	91,07	3.070	86,48
Población de 75 años y más	260	17,87	500	14,08
Población extranjera	25	1,72	s.d.	s.d.
Población extranjera menor de 15 años	s.d.	s.d.	s.d.	s.d.
Hogares (2011)				
Hogares	715		1.680	
Hogares unipersonales de mayores de 65 años	135	18,88	280	16,67
Hogares con un adulto y uno o más menores	15	2,10	80	4,76
Nivel educativo y situación laboral (2011)				
Población sin estudios	250	18,80	430	14,01
Población activa de 16 años o más	720	49,48	1.785	50,28
Población parada 16 años o más	270	37,50	615	34,45
Población activa de 16 a 29 años	150	85,71	s.d.	s.d.
Población parada de 16 a 29 años	s.d.	s.d.	s.d.	s.d.
Población ocupada	450	30,93	1.170	32,96
Población ocupada con carácter eventual	5	1,11	5	0,43
Población ocupada no cualificada	65	14,44	120	10,26
Edificación y vivienda (2011)				
Viviendas familiares	785		2.080	
Viviendas principales	715	91,08	1.680	80,77
Viviendas secundarias	70	8,92	70	3,37
Viviendas vacías	0	0,00	335	16,11
Viviendas unifamiliares (5)	0	0,00	145	6,97
Viviendas en edificios de vivienda plurifamiliar (6)	785	100,00	1.815	87,26
Viviendas con superficie menor de 30m ²	0	0,00	0	0,00
Viviendas sin cuarto de aseo con inodoro	0	0,00	20	0,96
Viviendas sin baño o ducha	0	0,00	0	0,00
Viviendas en edificios en estado ruinoso, malo o deficiente	70	8,92	385	18,51
Viviendas en edificios anteriores a 1940	0	0,00	190	11,31
Viviendas en edificios de 4 o más plantas	715	91,08	1.515	72,84
Viv. ppls. en edificios de 4 plantas o más sin ascensor	300	41,96	s.d.	s.d.
Viviendas principales con calefacción individual	s.d.	s.d.	s.d.	s.d.
Viviendas principales con calefacción colectiva	s.d.	s.d.	s.d.	s.d.
Viviendas principales sin calefacción	s.d.	s.d.	s.d.	s.d.
Superficie media útil por habitante (m ²)	45,86		51,76	

DATOS SOCIODEMOGRÁFICOS. Sección censal: 4625009015 AEV: 4625028

	Sección censal		AEV	
	Valores absolutos	%	Valores absolutos	%
Población (2011)				
Población total	790		3.550	
Población menor de 15 años	0	0,00	330	9,30
Población de 16 a 29 años	s.d.	s.d.	s.d.	s.d.
Población de 16 años y más	640	81,01	3.070	86,48
Población de 75 años y más	105	13,29	500	14,08
Población extranjera	s.d.	s.d.	s.d.	s.d.
Población extranjera menor de 15 años	s.d.	s.d.	s.d.	s.d.
Hogares (2011)				
Hogares	380		1.680	
Hogares unipersonales de mayores de 65 años	65	17,11	280	16,67
Hogares con un adulto y uno o más menores	25	6,58	80	4,76
Nivel educativo y situación laboral (2011)				
Población sin estudios	120	18,75	430	14,01
Población activa de 16 años o más	405	51,27	1.785	50,28
Población parada 16 años o más	140	34,57	615	34,45
Población activa de 16 a 29 años	s.d.	s.d.	s.d.	s.d.
Población parada de 16 a 29 años	s.d.	s.d.	s.d.	s.d.
Población ocupada	265	33,54	1.170	32,96
Población ocupada con carácter eventual	0	0,00	5	0,43
Población ocupada no cualificada	15	5,66	120	10,26
Edificación y vivienda (2011)				
Viviendas familiares	545		2.080	
Viviendas principales	380	69,72	1.680	80,77
Viviendas secundarias	0	0,00	70	3,37
Viviendas vacías	165	30,28	335	16,11
Viviendas unifamiliares (5)	0	0,00	145	6,97
Viviendas en edificios de vivienda plurifamiliar (6)	425	77,98	1.815	87,26
Viviendas con superficie menor de 30m ²	0	0,00	0	0,00
Viviendas sin cuarto de aseo con inodoro	20	5,26	20	0,96
Viviendas sin baño o ducha	0	0,00	0	0,00
Viviendas en edificios en estado ruinoso, malo o deficiente	180	33,03	385	18,51
Viviendas en edificios anteriores a 1940	75	19,74	190	11,31
Viviendas en edificios de 4 o más plantas	305	55,96	1.515	72,84
Viv. ppls. en edificios de 4 plantas o más sin ascensor	s.d.	s.d.	s.d.	s.d.
Viviendas principales con calefacción individual	155	40,79	s.d.	s.d.
Viviendas principales con calefacción colectiva	s.d.	s.d.	s.d.	s.d.
Viviendas principales sin calefacción	s.d.	s.d.	s.d.	s.d.
Superficie media útil por habitante (m ²)	58,64		51,76	

DATOS SOCIODEMOGRÁFICOS. Sección censal: 4625009016 AEV: 4625028

Población (2011)	Sección censal		AEV	
	Valores absolutos	%	Valores absolutos	%
Población total	1.305		3.550	
Población menor de 15 años	205	15,71	330	9,30
Población de 16 a 29 años	160	12,26	s.d.	s.d.
Población de 16 años y más	1.105	84,67	3.070	86,48
Población de 75 años y más	135	10,34	500	14,08
Población extranjera	150	11,49	s.d.	s.d.
Población extranjera menor de 15 años	50	24,39	s.d.	s.d.
Hogares (2011)				
Hogares	585		1.680	
Hogares unipersonales de mayores de 65 años	80	13,68	280	16,67
Hogares con un adulto y uno o más menores	40	6,84	80	4,76
Nivel educativo y situación laboral (2011)				
Población sin estudios	60	5,45	430	14,01
Población activa de 16 años o más	660	50,57	1.785	50,28
Población parada 16 años o más	205	31,06	615	34,45
Población activa de 16 a 29 años	100	62,50	s.d.	s.d.
Población parada de 16 a 29 años	s.d.	s.d.	s.d.	s.d.
Población ocupada	455	34,87	1.170	32,96
Población ocupada con carácter eventual	0	0,00	5	0,43
Población ocupada no cualificada	40	8,79	120	10,26
Edificación y vivienda (2011)				
Viviendas familiares	750		2.080	
Viviendas principales	585	78,00	1.680	80,77
Viviendas secundarias	0	0,00	70	3,37
Viviendas vacías	170	22,67	335	16,11
Viviendas unifamiliares (5)	145	19,33	145	6,97
Viviendas en edificios de vivienda plurifamiliar (6)	605	80,67	1.815	87,26
Viviendas con superficie menor de 30m ²	0	0,00	0	0,00
Viviendas sin cuarto de aseo con inodoro	0	0,00	20	0,96
Viviendas sin baño o ducha	0	0,00	0	0,00
Viviendas en edificios en estado ruinoso, malo o deficiente	135	18,00	385	18,51
Viviendas en edificios anteriores a 1940	115	19,66	190	11,31
Viviendas en edificios de 4 o más plantas	495	66,00	1.515	72,84
Viv. ppls. en edificios de 4 plantas o más sin ascensor	150	25,64	s.d.	s.d.
Viviendas principales con calefacción individual	s.d.	s.d.	s.d.	s.d.
Viviendas principales con calefacción colectiva	s.d.	s.d.	s.d.	s.d.
Viviendas principales sin calefacción	155	0,00	s.d.	s.d.
Superficie media útil por habitante (m ²)	54,60		51,76	

INDICADORES DE VULNERABILIDAD AEV: 4625028

	AEV	Municipio	Comunidad Autónoma	España
Vulnerabilidad sociodemográfica				
% de población de 75 años y más años	14,08	9,33	8,10	8,71
% de hogares unipersonales de mayores de 65 años	16,67	11,88	9,78	9,45
% de hogares con un adulto y uno o más menores	4,76	5,57	5,07	4,83
% de población extranjera (7)	s.d.	12,90	15,14	11,26
% de población extranjera menor de 15 años (8)	s.d.	11,43	11,43	12,30
Vulnerabilidad socioeconómica				
% de población en paro (IBVU)	34,45	28,77	33,39	29,64
% de población juvenil en paro (9)	s.d.	45,35	48,53	44,81
% de ocupados eventuales	0,43	0,63	20,10	19,35
% de ocupados no cualificados	10,26	9,58	11,59	11,03
% de población sin estudios (IBVU)	14,01	7,48	10,46	10,92
Vulnerabilidad residencial				
% de viviendas con una superficie menor de 30 m ²	0,00	0,25	0,15	0,28
Superficie media útil por habitante (m ²)	51,76	50,37	59,96	51,82
% de viviendas sin cuarto de aseo con inodoro	0,96	0,38	0,29	0,41
% de viviendas sin baño o ducha	0,00	0,31	0,29	0,37
% de viviendas en estado ruinoso, malo o deficiente (IBVU)	18,51	14,82	7,39	6,99
% de viviendas en edificios anteriores a 1940	11,31	9,52	11,62	13,20
% de viv. ppales. en edificios de 4 o más plantas sin ascensor	s.d.	65,05	26,43	25,50
% de viviendas principales sin calefacción	s.d.	19,92	70,11	43,14

Definiciones y Síntesis Metodológica

ESTE CATÁLOGO REFERIDO A 2011 SÓLO IDENTIFICA ÁREAS ESTADÍSTICAS VULNERABLES (AEV), NO BARRIOS VULNERABLES

ÁREA ESTADÍSTICA VULNERABLE (AEV):

Agrupación de secciones censales colindantes y de cierta homogeneidad urbanística, de entre 3.500 y 15.000 habitantes en las que, al menos, uno de los tres Indicadores Básicos de Vulnerabilidad Urbana (IBVU Estudios, IBVU Vivienda o IBVU Paro) del conjunto supera el valor establecido como referencia de vulnerabilidad.

- IBVU Estudios: Porcentaje de población analfabeta y sin estudios de 16 años o más, sobre el total de población de 16 años o más. Valor de referencia de vulnerabilidad (2011): 16,38%.

- IBVU Vivienda: Porcentaje de viviendas familiares (principales, secundarias, vacías) en edificios en estado en estado ruinoso, malo o deficiente, sobre el total de viviendas familiares (principales, secundarias, vacías). Valor de referencia de vulnerabilidad (2011): 17,50 %.

- IBVU Paro: Porcentaje de la población de 16 años o más en situación de paro, respecto al total de población activa de 16 años o más. Valor de referencia de vulnerabilidad (2011): 42,33 %.

Las Áreas Estadísticas Vulnerables (AEV) son el resultado de un análisis detallado de los tres Indicadores Básicos de Vulnerabilidad Urbana (IBVU) sobre las secciones censales, realizado en gabinete, teniendo en cuenta el soporte urbano real, y por tanto definiendo continuidades, delimitando barreras y realizando, dentro de lo que permite la fotografía aérea, un primer análisis de la homogeneidad morfológica de los espacios.

BARRIO VULNERABLE (BV) (Sólo 2001):

Se entiende por Barrio Vulnerable (BV) un conjunto urbano de cierta homogeneidad y continuidad urbanística, delimitado partiendo siempre de un Área Estadística Vulnerable (AEV), pero perfilando esta delimitación estadística en base a los 3 IBVU mencionados desde el punto de vista urbanístico, buscando por tanto una mayor correspondencia con los tejidos morfológicos de las ciudades. La delimitación de Barrios Vulnerables se realizó sólo en el Catálogo de 2001, partiendo de las Áreas Estadísticas Vulnerables previamente identificadas en 2001, perfilando su delimitación con trabajo de campo y la información aportada por los técnicos municipales contactados en cada Ayuntamiento, quedando definida la delimitación de cada BV en función de estos datos. El Catálogo de 2001 incluía, para cada uno de estos BV una "Descripción Urbanística", que trataba de reflejar su realidad actual tanto urbana como social.

El presente Catálogo de 2011 sólo contempla la delimitación de AEV de 2011, sin que se haya realizado la delimitación de BV ni las correspondientes fichas de "Descripción Urbanística" de 2011. No obstante, y para comparar la evolución de los BV identificados en 2001, en la ficha de cada AEV de 2011 se recoge la delimitación de BV de 2001, si hubiera coincidencia aproximada.

SÍNTESIS METODOLÓGICA (2011):

El cuerpo de estudio del Catálogo de Barrios Vulnerables de 2011 sigue el criterio establecido en los Catálogos anteriores: centrándose en los municipios mayores de 50.000 habitantes y capitales de provincia. De este modo, el ámbito de análisis del Catálogo de 2011 cuenta con un total de 147 ciudades, 8 más que en el Catálogo de 2001 y 30 más que en el Catálogo de 1991.

Los trabajos del Catálogo de 2011, siguen la misma metodología que los de 1991, 2001, y 2006, con la única particularidad de que sólo identifican las Áreas Estadísticas Vulnerables, sin realizar el análisis urbanístico detallado que permitía identificar a partir de ellas los Barrios Vulnerables.

Para su desarrollo se ha partido del análisis de la evolución de los Barrios Vulnerables identificados en 2001, viendo primero si seguían o no siendo vulnerables en el año 2011. Posteriormente, se han identificado las nuevas Áreas Estadísticas Vulnerables no coincidentes con Barrios Vulnerables identificados en el Catálogo de 2001, incluyendo también las ciudades que no contaban con Barrios Vulnerables en 2001.

Una vez identificadas las secciones censales que, en cada una de las fechas de estudio, superan los umbrales de referencia (para uno o varios de los 3 Indicadores Básicos de Vulnerabilidad Urbana IBVU), se procede a agrupar estas secciones en Áreas Estadísticas Vulnerables (AEV).

La metodología detallada completa puede consultarse en:

http://www.fomento.gob.es/MFOM.BarriosVulnerables/static/adjunto/Sintesis_metodologica_general_catalogo_bbv.pdf

NOTAS:

- (5) Viviendas Unifamiliares: Número de viviendas en edificios con uso predominantemente residencial que sólo tienen una vivienda.
- (6) Viviendas en edificios de Vivienda Plurifamiliar: Número de viviendas en edificios con uso predominantemente residencial que tienen más un inmueble. (El Censo de 2011 define Inmueble como: Unidad operativa usada en el cuaderno de recorrido del agente censal, que corresponde, según su uso, a una vivienda o un local. Cada inmueble se corresponde con una combinación diferente de los valores de planta y puerta).
- (7) Porcentaje de Población Extranjera: Porcentaje de personas de nacionalidad extranjera, respecto al total de población. (%)
- (8) Porcentaje de Población Extranjera menor de 15 años: Porcentaje de menores de 15 años de edad con nacionalidad extranjera, respecto al total de población menor de 15 años. (%)
- (9) Porcentaje de Población juvenil en paro: Porcentaje de la población de 16 a 29 años en situación de paro respecto al total de población activa de 16 a 29 años. (%)