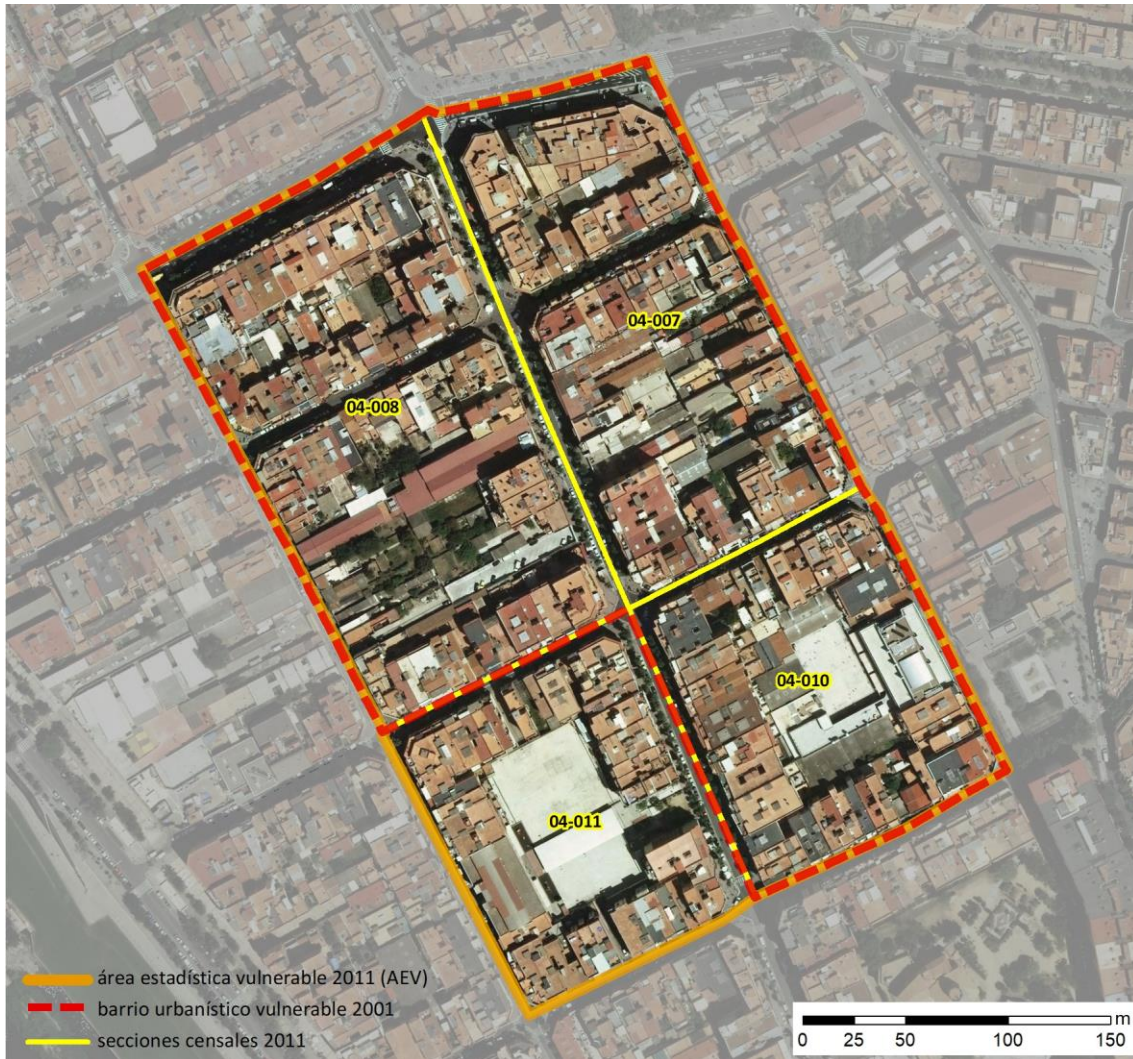


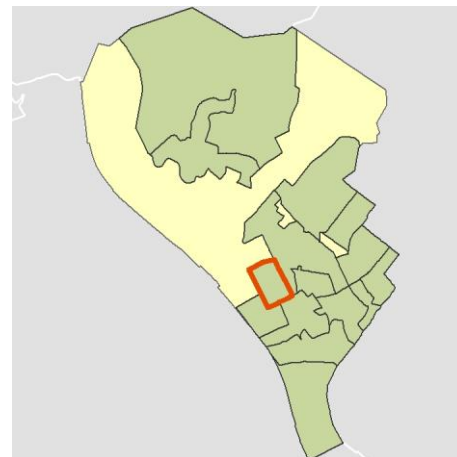
Ficha AEV (Área Estadística Vulnerable): 08245008



Localización en detalle del AEV

Datos básicos

Población del AEV	5.060
Viviendas	2.290
Densidad población (pob/Km ²)	47.099,60
Densidad vivienda (Viv/Ha)	213,16
Superficie (Ha)	10,74
Nº de secciones censales del AEV	4



Localización del AEV dentro del término municipal

Indicadores básicos de vulnerabilidad (IBVU)

	Valor del AEV	Valor de referencia de vulnerabilidad ⁽¹⁾
IBVU Estudios ⁽²⁾	17,69 %	16,38 %
IBVU Viviendas ⁽³⁾	3,49 %	17,50 %
IBVU Paro ⁽⁴⁾	25,58 %	42,33 %

(1) Valor que se ha tomado como referencia de vulnerabilidad para cada IBVU.

(2) IBVU Estudios: Porcentaje de población analfabeta y sin estudios de 16 años o más, sobre el total de población de 16 años o más.

(3) IBVU Vivienda: Porcentaje de viviendas familiares en edificios en estado ruinoso, malo o deficiente, sobre el total de viviendas familiares.

(4) IBVU Paro: Porcentaje de la población de 16 años o más en situación de paro, respecto al total de población activa de 16 años o más.

DATOS SOCIODEMOGRÁFICOS. Sección censal: 0824504007 AEV: 08245008

	Sección censal		AEV	
	Valores absolutos	%	Valores absolutos	%
Población (2011)				
Población total	1.420		5.060	
Población menor de 15 años	210	14,79	450	8,89
Población de 16 a 29 años	125	8,80	480	9,49
Población de 16 años y más	1.205	84,86	4.550	89,92
Población de 75 años y más	85	5,99	565	11,17
Población extranjera	40	2,82	330	6,52
Población extranjera menor de 15 años	s.d.	s.d.	s.d.	s.d.
Hogares (2011)				
Hogares	620		2.245	
Hogares unipersonales de mayores de 65 años	90	14,52	335	14,92
Hogares con un adulto y uno o más menores	30	4,84	30	1,34
Nivel educativo y situación laboral (2011)				
Población sin estudios	200	16,60	805	17,69
Población activa de 16 años o más	665	46,83	2.580	50,99
Población parada 16 años o más	185	27,82	660	25,58
Población activa de 16 a 29 años	90	72,00	s.d.	s.d.
Población parada de 16 a 29 años	s.d.	s.d.	s.d.	s.d.
Población ocupada	480	33,80	1.920	37,94
Población ocupada con carácter eventual	0	0,00	0	0,00
Población ocupada no cualificada	25	5,21	195	10,16
Edificación y vivienda (2011)				
Viviendas familiares	620		2.290	
Viviendas principales	620	100,00	2.245	98,03
Viviendas secundarias	0	0,00	s.d.	s.d.
Viviendas vacías	0	0,00	s.d.	s.d.
Viviendas unifamiliares (5)	0	0,00	15	0,66
Viviendas en edificios de vivienda plurifamiliar (6)	620	100,00	2.245	98,03
Viviendas con superficie menor de 30m ²	0	0,00	0	0,00
Viviendas sin cuarto de aseo con inodoro	0	0,00	15	0,66
Viviendas sin baño o ducha	40	6,45	40	1,75
Viviendas en edificios en estado ruinoso, malo o deficiente	0	0,00	80	3,49
Viviendas en edificios anteriores a 1940	0	0,00	s.d.	s.d.
Viviendas en edificios de 4 o más plantas	535	86,29	2.035	88,86
Viv. ppls. en edificios de 4 plantas o más sin ascensor	105	16,94	665	29,62
Viviendas principales con calefacción individual	240	38,71	s.d.	s.d.
Viviendas principales con calefacción colectiva	s.d.	s.d.	s.d.	s.d.
Viviendas principales sin calefacción	s.d.	s.d.	s.d.	s.d.
Superficie media útil por habitante (m ²)	34,93		33,38	

DATOS SOCIODEMOGRÁFICOS. Sección censal: 0824504008 AEV: 08245008

	Sección censal		AEV	
	Valores absolutos	%	Valores absolutos	%
Población (2011)				
Población total	1.710		5.060	
Población menor de 15 años	110	6,43	450	8,89
Población de 16 a 29 años	190	11,11	480	9,49
Población de 16 años y más	1.605	93,86	4.550	89,92
Población de 75 años y más	275	16,08	565	11,17
Población extranjera	150	8,77	330	6,52
Población extranjera menor de 15 años	s.d.	s.d.	s.d.	s.d.
Hogares (2011)				
Hogares	735		2.245	
Hogares unipersonales de mayores de 65 años	80	10,88	335	14,92
Hogares con un adulto y uno o más menores	0	0,00	30	1,34
Nivel educativo y situación laboral (2011)				
Población sin estudios	315	19,69	805	17,69
Población activa de 16 años o más	940	54,97	2.580	50,99
Población parada 16 años o más	270	28,72	660	25,58
Población activa de 16 a 29 años	155	81,58	s.d.	s.d.
Población parada de 16 a 29 años	35	22,58	s.d.	s.d.
Población ocupada	670	39,18	1.920	37,94
Población ocupada con carácter eventual	0	0,00	0	0,00
Población ocupada no cualificada	90	13,43	195	10,16
Edificación y vivienda (2011)				
Viviendas familiares	750		2.290	
Viviendas principales	735	98,00	2.245	98,03
Viviendas secundarias	5	0,67	s.d.	s.d.
Viviendas vacías	10	1,33	s.d.	s.d.
Viviendas unifamiliares (5)	15	2,00	15	0,66
Viviendas en edificios de vivienda plurifamiliar (6)	735	98,00	2.245	98,03
Viviendas con superficie menor de 30m ²	0	0,00	0	0,00
Viviendas sin cuarto de aseo con inodoro	0	0,00	15	0,66
Viviendas sin baño o ducha	0	0,00	40	1,75
Viviendas en edificios en estado ruinoso, malo o deficiente	0	0,00	80	3,49
Viviendas en edificios anteriores a 1940	s.d.	s.d.	s.d.	s.d.
Viviendas en edificios de 4 o más plantas	655	87,33	2.035	88,86
Viv. ppls. en edificios de 4 plantas o más sin ascensor	255	34,69	665	29,62
Viviendas principales con calefacción individual	380	51,70	s.d.	s.d.
Viviendas principales con calefacción colectiva	s.d.	s.d.	s.d.	s.d.
Viviendas principales sin calefacción	s.d.	s.d.	s.d.	s.d.
Superficie media útil por habitante (m ²)	32,89		33,38	

DATOS SOCIODEMOGRÁFICOS. Sección censal: 0824504010 AEV: 08245008

	Sección censal		AEV	
	Valores absolutos	%	Valores absolutos	%
Población (2011)				
Población total	1.065		5.060	
Población menor de 15 años	130	12,21	450	8,89
Población de 16 a 29 años	95	8,92	480	9,49
Población de 16 años y más	935	87,79	4.550	89,92
Población de 75 años y más	115	10,80	565	11,17
Población extranjera	15	1,41	330	6,52
Población extranjera menor de 15 años	s.d.	s.d.	s.d.	s.d.
Hogares (2011)				
Hogares	470		2.245	
Hogares unipersonales de mayores de 65 años	120	25,53	335	14,92
Hogares con un adulto y uno o más menores	0	0,00	30	1,34
Nivel educativo y situación laboral (2011)				
Población sin estudios	215	22,99	805	17,69
Población activa de 16 años o más	580	54,46	2.580	50,99
Población parada 16 años o más	140	24,14	660	25,58
Población activa de 16 a 29 años	85	89,47	s.d.	s.d.
Población parada de 16 a 29 años	s.d.	s.d.	s.d.	s.d.
Población ocupada	440	41,31	1.920	37,94
Población ocupada con carácter eventual	0	0,00	0	0,00
Población ocupada no cualificada	35	7,95	195	10,16
Edificación y vivienda (2011)				
Viviendas familiares	500		2.290	
Viviendas principales	470	94,00	2.245	98,03
Viviendas secundarias	0	0,00	s.d.	s.d.
Viviendas vacías	30	6,00	s.d.	s.d.
Viviendas unifamiliares (5)	0	0,00	15	0,66
Viviendas en edificios de vivienda plurifamiliar (6)	500	100,00	2.245	98,03
Viviendas con superficie menor de 30m ²	0	0,00	0	0,00
Viviendas sin cuarto de aseo con inodoro	15	3,19	15	0,66
Viviendas sin baño o ducha	0	0,00	40	1,75
Viviendas en edificios en estado ruinoso, malo o deficiente	55	11,00	80	3,49
Viviendas en edificios anteriores a 1940	0	0,00	s.d.	s.d.
Viviendas en edificios de 4 o más plantas	455	91,00	2.035	88,86
Viv. pples. en edificios de 4 plantas o más sin ascensor	80	17,02	665	29,62
Viviendas principales con calefacción individual	190	40,43	s.d.	s.d.
Viviendas principales con calefacción colectiva	s.d.	s.d.	s.d.	s.d.
Viviendas principales sin calefacción	s.d.	s.d.	s.d.	s.d.
Superficie media útil por habitante (m ²)	32,86		33,38	

DATOS SOCIODEMOGRÁFICOS. Sección censal: 0824504011 AEV: 08245008

	Sección censal		AEV	
	Valores absolutos	%	Valores absolutos	%
Población (2011)				
Población total	865		5.060	
Población menor de 15 años	0	0,00	450	8,89
Población de 16 a 29 años	70	8,09	480	9,49
Población de 16 años y más	805	93,06	4.550	89,92
Población de 75 años y más	90	10,40	565	11,17
Población extranjera	125	14,45	330	6,52
Población extranjera menor de 15 años	s.d.	s.d.	s.d.	s.d.
Hogares (2011)				
Hogares	420		2.245	
Hogares unipersonales de mayores de 65 años	45	10,71	335	14,92
Hogares con un adulto y uno o más menores	0	0,00	30	1,34
Nivel educativo y situación laboral (2011)				
Población sin estudios	75	9,32	805	17,69
Población activa de 16 años o más	395	45,66	2.580	50,99
Población parada 16 años o más	65	16,46	660	25,58
Población activa de 16 a 29 años	s.d.	s.d.	s.d.	s.d.
Población parada de 16 a 29 años	s.d.	s.d.	s.d.	s.d.
Población ocupada	330	38,15	1.920	37,94
Población ocupada con carácter eventual	0	0,00	0	0,00
Población ocupada no cualificada	45	13,64	195	10,16
Edificación y vivienda (2011)				
Viviendas familiares	420		2.290	
Viviendas principales	420	100,00	2.245	98,03
Viviendas secundarias	s.d.	s.d.	s.d.	s.d.
Viviendas vacías	s.d.	s.d.	s.d.	s.d.
Viviendas unifamiliares (5)	0	0,00	15	0,66
Viviendas en edificios de vivienda plurifamiliar (6)	390	92,86	2.245	98,03
Viviendas con superficie menor de 30m ²	0	0,00	0	0,00
Viviendas sin cuarto de aseo con inodoro	0	0,00	15	0,66
Viviendas sin baño o ducha	0	0,00	40	1,75
Viviendas en edificios en estado ruinoso, malo o deficiente	25	5,95	80	3,49
Viviendas en edificios anteriores a 1940	s.d.	s.d.	s.d.	s.d.
Viviendas en edificios de 4 o más plantas	390	92,86	2.035	88,86
Viv. pples. en edificios de 4 plantas o más sin ascensor	225	53,57	665	29,62
Viviendas principales con calefacción individual	s.d.	s.d.	s.d.	s.d.
Viviendas principales con calefacción colectiva	s.d.	s.d.	s.d.	s.d.
Viviendas principales sin calefacción	s.d.	s.d.	s.d.	s.d.
Superficie media útil por habitante (m ²)	33,99		33,38	

INDICADORES DE VULNERABILIDAD AEV: 08245008

	AEV	Municipio	Comunidad Autónoma	España
Vulnerabilidad sociodemográfica				
% de población de 75 años y más años	11,17	7,40	8,54	8,71
% de hogares unipersonales de mayores de 65 años	14,92	9,47	9,53	9,45
% de hogares con un adulto y uno o más menores	1,34	3,84	4,93	4,83
% de población extranjera (7)	6,52	20,91	15,07	11,26
% de población extranjera menor de 15 años (8)	s.d.	24,79	24,79	12,30
Vulnerabilidad socioeconómica				
% de población en paro (IBVU)	25,58	32,83	25,75	29,64
% de población juvenil en paro (9)	s.d.	42,03	39,76	44,81
% de ocupados eventuales	0,00	0,45	15,74	19,35
% de ocupados no cualificados	10,16	14,49	9,69	11,03
% de población sin estudios (IBVU)	17,69	17,42	10,02	10,92
Vulnerabilidad residencial				
% de viviendas con una superficie menor de 30 m ²	0,00	0,08	0,29	0,28
Superficie media útil por habitante (m ²)	33,38	47,81	57,45	51,82
% de viviendas sin cuarto de aseo con inodoro	0,66	0,23	0,39	0,41
% de viviendas sin baño o ducha	1,75	0,35	0,39	0,37
% de viviendas en estado ruinoso, malo o deficiente (IBVU)	3,49	7,07	7,60	6,99
% de viviendas en edificios anteriores a 1940	s.d.	1,36	15,80	13,20
% de viv. ppales. en edificios de 4 o más plantas sin ascensor	29,62	54,17	25,87	25,50
% de viviendas principales sin calefacción	s.d.	51,36	37,03	43,14

Definiciones y Síntesis Metodológica

ESTE CATÁLOGO REFERIDO A 2011 SÓLO IDENTIFICA ÁREAS ESTADÍSTICAS VULNERABLES (AEV), NO BARRIOS VULNERABLES

ÁREA ESTADÍSTICA VULNERABLE (AEV):

Agrupación de secciones censales colindantes y de cierta homogeneidad urbanística, de entre 3.500 y 15.000 habitantes en las que, al menos, uno de los tres Indicadores Básicos de Vulnerabilidad Urbana (IBVU Estudios, IBVU Vivienda o IBVU Paro) del conjunto supera el valor establecido como referencia de vulnerabilidad.

- IBVU Estudios: Porcentaje de población analfabeta y sin estudios de 16 años o más, sobre el total de población de 16 años o más. Valor de referencia de vulnerabilidad (2011): 16,38%.

- IBVU Vivienda: Porcentaje de viviendas familiares (principales, secundarias, vacías) en edificios en estado ruinoso, malo o deficiente, sobre el total de viviendas familiares (principales, secundarias, vacías). Valor de referencia de vulnerabilidad (2011): 17,50 %.

- IBVU Paro: Porcentaje de la población de 16 años o más en situación de paro, respecto al total de población activa de 16 años o más. Valor de referencia de vulnerabilidad (2011): 42,33 %.

Las Áreas Estadísticas Vulnerables (AEV) son el resultado de un análisis detallado de los tres Indicadores Básicos de Vulnerabilidad Urbana (IBVU) sobre las secciones censales, realizado en gabinete, teniendo en cuenta el soporte urbano real, y por tanto definiendo continuidades, delimitando barreras y realizando, dentro de lo que permite la fotografía aérea, un primer análisis de la homogeneidad morfológica de los espacios.

BARRIO VULNERABLE (BV) (Sólo 2001):

Se entiende por Barrio Vulnerable (BV) un conjunto urbano de cierta homogeneidad y continuidad urbanística, delimitado partiendo siempre de un Área Estadística Vulnerable (AEV), pero perfilando esta delimitación estadística en base a los 3 IBVU mencionados desde el punto de vista urbanístico, buscando por tanto una mayor correspondencia con los tejidos morfológicos de las ciudades. La delimitación de Barrios Vulnerables se realizó sólo en el Catálogo de 2001, partiendo de las Áreas Estadísticas Vulnerables previamente identificadas en 2001, perfilando su delimitación con trabajo de campo y la información aportada por los técnicos municipales contactados en cada Ayuntamiento, quedando definida la delimitación de cada BV en función de estos datos. El Catálogo de 2001 incluía, para cada uno de estos BV una "Descripción Urbanística", que trataba de reflejar su realidad actual tanto urbana como social.

El presente Catálogo de 2011 sólo contempla la delimitación de AEV de 2011, sin que se haya realizado la delimitación de BV ni las correspondientes fichas de "Descripción Urbanística" de 2011. No obstante, y para comparar la evolución de los BV identificados en 2001, en la ficha de cada AEV de 2011 se recoge la delimitación de BV de 2001, si hubiera coincidencia aproximada.

SÍNTESIS METODOLÓGICA (2011):

El cuerpo de estudio del Catálogo de Barrios Vulnerables de 2011 sigue el criterio establecido en los Catálogos anteriores: centrándose en los municipios mayores de 50.000 habitantes y capitales de provincia. De este modo, el ámbito de análisis del Catálogo de 2011 cuenta con un total de 147 ciudades, 8 más que en el Catálogo de 2001 y 30 más que en el Catálogo de 1991.

Los trabajos del Catálogo de 2011, siguen la misma metodología que los de 1991, 2001, y 2006, con la única particularidad de que sólo identifican las Áreas Estadísticas Vulnerables, sin realizar el análisis urbanístico detallado que permitía identificar a partir de ellas los Barrios Vulnerables.

Para su desarrollo se ha partido del análisis de la evolución de los Barrios Vulnerables identificados en 2001, viendo primero si seguían o no siendo vulnerables en el año 2011. Posteriormente, se han identificado las nuevas Áreas Estadísticas Vulnerables no coincidentes con Barrios Vulnerables identificados en el Catálogo de 2001, incluyendo también las ciudades que no contaban con Barrios Vulnerables en 2001.

Una vez identificadas las secciones censales que, en cada una de las fechas de estudio, superan los umbrales de referencia (para uno o varios de los 3 Indicadores Básicos de Vulnerabilidad Urbana IBVU), se procede a agrupar estas secciones en Áreas Estadísticas Vulnerables (AEV).

La metodología detallada completa puede consultarse en:

http://www.fomento.gob.es/MFOM.BarriosVulnerables/static/adjunto/Sintesis_metodologica_general_catalogo_bbv.pdf

NOTAS:

- (5) Viviendas Unifamiliares: Número de viviendas en edificios con uso predominantemente residencial que sólo tienen una vivienda.
- (6) Viviendas en edificios de Vivienda Plurifamiliar: Número de viviendas en edificios con uso predominantemente residencial que tienen más un inmueble. (El Censo de 2011 define Inmueble como: Unidad operativa usada en el cuaderno de recorrido del agente censal, que corresponde, según su uso, a una vivienda o un local. Cada inmueble se corresponde con una combinación diferente de los valores de planta y puerta).
- (7) Porcentaje de Población Extranjera: Porcentaje de personas de nacionalidad extranjera, respecto al total de población. (%)
- (8) Porcentaje de Población Extranjera menor de 15 años: Porcentaje de menores de 15 años de edad con nacionalidad extranjera, respecto al total de población menor de 15 años. (%)
- (9) Porcentaje de Población juvenil en paro: Porcentaje de la población de 16 a 29 años en situación de paro respecto al total de población activa de 16 a 29 años. (%)