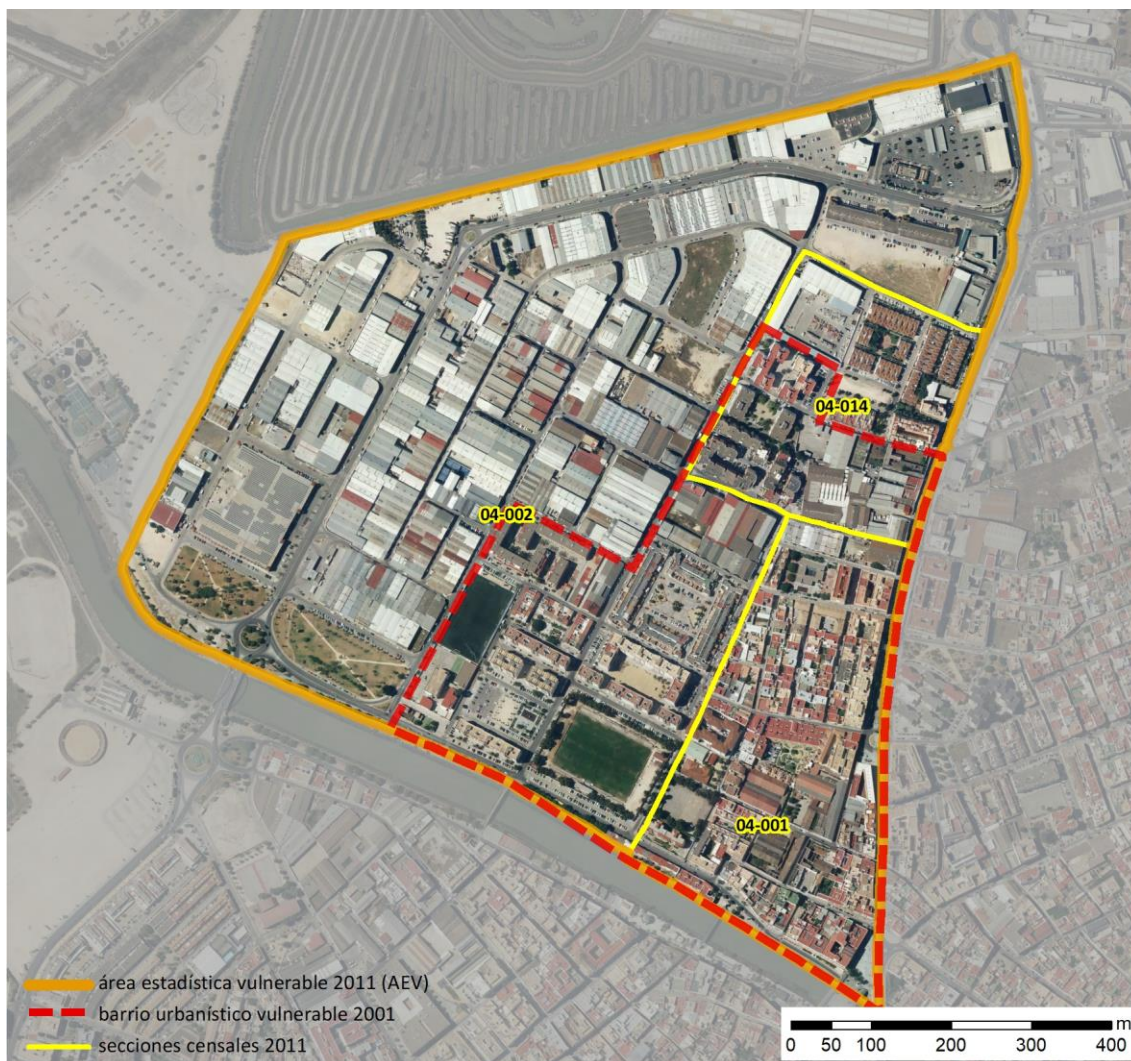


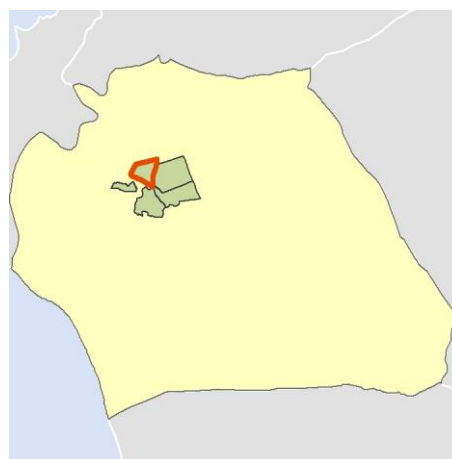
Ficha AEV (Área Estadística Vulnerable): 11015001



Localización en detalle del AEV

Datos básicos

Población del AEV	5.420
Viviendas	2.355
Densidad población (pob/Km ²)	7.085,24
Densidad vivienda (Viv/Ha)	30,79
Superficie (Ha)	76,50
Nº de secciones censales del AEV	3



Localización del AEV dentro del término municipal

Indicadores básicos de vulnerabilidad (IBVU)

	Valor del AEV	Valor de referencia de vulnerabilidad ⁽¹⁾
IBVU Estudios ⁽²⁾	14,69 %	16,38 %
IBVU Viviendas ⁽³⁾	18,26 %	17,50 %
IBVU Paro ⁽⁴⁾	46,00 %	42,33 %

(1) Valor que se ha tomado como referencia de vulnerabilidad para cada IBVU.

(2) IBVU Estudios: Porcentaje de población analfabeta y sin estudios de 16 años o más, sobre el total de población de 16 años o más.

(3) IBVU Vivienda: Porcentaje de viviendas familiares en edificios en estado ruinoso, malo o deficiente, sobre el total de viviendas familiares.

(4) IBVU Paro: Porcentaje de la población de 16 años o más en situación de paro, respecto al total de población activa de 16 años o más.

DATOS SOCIODEMOGRÁFICOS. Sección censal: 1101504001 AEV: 11015001

	Sección censal		AEV	
	Valores absolutos	%	Valores absolutos	%
Población (2011)				
Población total	2.270		5.420	
Población menor de 15 años	870	38,33	1.370	25,28
Población de 16 a 29 años	160	7,05	760	14,02
Población de 16 años y más	1.400	61,67	4.050	74,72
Población de 75 años y más	0	0,00	175	3,23
Población extranjera	s.d.	s.d.	s.d.	s.d.
Población extranjera menor de 15 años	s.d.	s.d.	s.d.	s.d.
Hogares (2011)				
Hogares	735		1.810	
Hogares unipersonales de mayores de 65 años	0	0,00	65	3,59
Hogares con un adulto y uno o más menores	85	11,56	165	9,12
Nivel educativo y situación laboral (2011)				
Población sin estudios	115	8,21	595	14,69
Población activa de 16 años o más	1.095	48,24	2.685	49,54
Población parada 16 años o más	400	36,53	1.235	46,00
Población activa de 16 a 29 años	120	75,00	515	67,76
Población parada de 16 a 29 años	s.d.	s.d.	s.d.	s.d.
Población ocupada	695	30,62	1.450	26,75
Población ocupada con carácter eventual	0	0,00	0	0,00
Población ocupada no cualificada	140	20,14	215	14,83
Edificación y vivienda (2011)				
Viviendas familiares	780		2.355	
Viviendas principales	735	94,23	1.810	76,86
Viviendas secundarias	35	4,49	s.d.	s.d.
Viviendas vacías	10	1,28	s.d.	s.d.
Viviendas unifamiliares (5)	115	14,74	400	16,99
Viviendas en edificios de vivienda plurifamiliar (6)	665	85,26	1.595	67,73
Viviendas con superficie menor de 30m ²	0	0,00	0	0,00
Viviendas sin cuarto de aseo con inodoro	25	3,40	80	3,40
Viviendas sin baño o ducha	15	2,04	25	1,06
Viviendas en edificios en estado ruinoso, malo o deficiente	15	1,92	430	18,26
Viviendas en edificios anteriores a 1940	0	0,00	0	0,00
Viviendas en edificios de 4 o más plantas	345	44,23	960	40,76
Viv. ppls. en edificios de 4 plantas o más sin ascensor	85	11,56	s.d.	s.d.
Viviendas principales con calefacción individual	s.d.	s.d.	s.d.	s.d.
Viviendas principales con calefacción colectiva	s.d.	s.d.	s.d.	s.d.
Viviendas principales sin calefacción	310	0,00	s.d.	s.d.
Superficie media útil por habitante (m ²)	27,49		35,48	

DATOS SOCIODEMOGRÁFICOS. Sección censal: 1101504002 AEV: 11015001

Población (2011)	Sección censal		AEV	
	Valores absolutos	%	Valores absolutos	%
Población total	2.280		5.420	
Población menor de 15 años	420	18,42	1.370	25,28
Población de 16 a 29 años	445	19,52	760	14,02
Población de 16 años y más	1.860	81,58	4.050	74,72
Población de 75 años y más	175	7,68	175	3,23
Población extranjera	20	0,88	s.d.	s.d.
Población extranjera menor de 15 años	s.d.	s.d.	s.d.	s.d.
Hogares (2011)				
Hogares	755		1.810	
Hogares unipersonales de mayores de 65 años	40	5,30	65	3,59
Hogares con un adulto y uno o más menores	55	7,28	165	9,12
Nivel educativo y situación laboral (2011)				
Población sin estudios	310	16,67	595	14,69
Población activa de 16 años o más	1.085	47,59	2.685	49,54
Población parada 16 años o más	540	49,77	1.235	46,00
Población activa de 16 a 29 años	285	64,04	515	67,76
Población parada de 16 a 29 años	125	43,86	s.d.	s.d.
Población ocupada	545	23,90	1.450	26,75
Población ocupada con carácter eventual	0	0,00	0	0,00
Población ocupada no cualificada	55	10,09	215	14,83
Edificación y vivienda (2011)				
Viviendas familiares	1.190		2.355	
Viviendas principales	755	63,45	1.810	76,86
Viviendas secundarias	0	0,00	s.d.	s.d.
Viviendas vacías	435	36,55	s.d.	s.d.
Viviendas unifamiliares (5)	195	16,39	400	16,99
Viviendas en edificios de vivienda plurifamiliar (6)	635	53,36	1.595	67,73
Viviendas con superficie menor de 30m ²	0	0,00	0	0,00
Viviendas sin cuarto de aseo con inodoro	40	5,30	80	3,40
Viviendas sin baño o ducha	0	0,00	25	1,06
Viviendas en edificios en estado ruinoso, malo o deficiente	415	34,87	430	18,26
Viviendas en edificios anteriores a 1940	0	0,00	0	0,00
Viviendas en edificios de 4 o más plantas	520	43,70	960	40,76
Viv. ppls. en edificios de 4 plantas o más sin ascensor	s.d.	s.d.	s.d.	s.d.
Viviendas principales con calefacción individual	s.d.	s.d.	s.d.	s.d.
Viviendas principales con calefacción colectiva	s.d.	s.d.	s.d.	s.d.
Viviendas principales sin calefacción	390	0,00	s.d.	s.d.
Superficie media útil por habitante (m ²)	39,14		35,48	

DATOS SOCIODEMOGRÁFICOS. Sección censal: 1101504014 AEV: 11015001

	Sección censal		AEV	
	Valores absolutos	%	Valores absolutos	%
Población (2011)				
Población total	870		5.420	
Población menor de 15 años	80	9,20	1.370	25,28
Población de 16 a 29 años	155	17,82	760	14,02
Población de 16 años y más	790	90,80	4.050	74,72
Población de 75 años y más	0	0,00	175	3,23
Población extranjera	35	4,02	s.d.	s.d.
Población extranjera menor de 15 años	s.d.	s.d.	s.d.	s.d.
Hogares (2011)				
Hogares	320		1.810	
Hogares unipersonales de mayores de 65 años	25	7,81	65	3,59
Hogares con un adulto y uno o más menores	25	7,81	165	9,12
Nivel educativo y situación laboral (2011)				
Población sin estudios	170	21,52	595	14,69
Población activa de 16 años o más	505	58,05	2.685	49,54
Población parada 16 años o más	295	58,42	1.235	46,00
Población activa de 16 a 29 años	110	70,97	515	67,76
Población parada de 16 a 29 años	s.d.	s.d.	s.d.	s.d.
Población ocupada	210	24,14	1.450	26,75
Población ocupada con carácter eventual	0	0,00	0	0,00
Población ocupada no cualificada	20	9,52	215	14,83
Edificación y vivienda (2011)				
Viviendas familiares	385		2.355	
Viviendas principales	320	83,12	1.810	76,86
Viviendas secundarias	s.d.	s.d.	s.d.	s.d.
Viviendas vacías	s.d.	s.d.	s.d.	s.d.
Viviendas unifamiliares (5)	90	23,38	400	16,99
Viviendas en edificios de vivienda plurifamiliar (6)	295	76,62	1.595	67,73
Viviendas con superficie menor de 30m ²	0	0,00	0	0,00
Viviendas sin cuarto de aseo con inodoro	15	4,69	80	3,40
Viviendas sin baño o ducha	10	3,13	25	1,06
Viviendas en edificios en estado ruinoso, malo o deficiente	0	0,00	430	18,26
Viviendas en edificios anteriores a 1940	0	0,00	0	0,00
Viviendas en edificios de 4 o más plantas	95	24,68	960	40,76
Viv. ppls. en edificios de 4 plantas o más sin ascensor	s.d.	s.d.	s.d.	s.d.
Viviendas principales con calefacción individual	s.d.	s.d.	s.d.	s.d.
Viviendas principales con calefacción colectiva	s.d.	s.d.	s.d.	s.d.
Viviendas principales sin calefacción	s.d.	s.d.	s.d.	s.d.
Superficie media útil por habitante (m ²)	39,83		35,48	

INDICADORES DE VULNERABILIDAD AEV: 11015001

	AEV	Municipio	Comunidad Autónoma	España
Vulnerabilidad sociodemográfica				
% de población de 75 años y más años	3,23	4,32	7,32	8,71
% de hogares unipersonales de mayores de 65 años	3,59	4,88	8,65	9,45
% de hogares con un adulto y uno o más menores	9,12	6,29	5,21	4,83
% de población extranjera (7)	s.d.	4,50	7,88	11,26
% de población extranjera menor de 15 años (8)	s.d.	2,58	2,58	12,30
Vulnerabilidad socioeconómica				
% de población en paro (IBVU)	46,00	47,27	38,89	29,64
% de población juvenil en paro (9)	s.d.	62,31	53,55	44,81
% de ocupados eventuales	0,00	0,89	26,49	19,35
% de ocupados no cualificados	14,83	9,76	13,54	11,03
% de población sin estudios (IBVU)	14,69	11,88	14,83	10,92
Vulnerabilidad residencial				
% de viviendas con una superficie menor de 30 m ²	0,00	1,10	0,27	0,28
Superficie media útil por habitante (m ²)	35,48	53,54	57,18	51,82
% de viviendas sin cuarto de aseo con inodoro	3,40	1,76	0,58	0,41
% de viviendas sin baño o ducha	1,06	0,80	0,58	0,37
% de viviendas en estado ruinoso, malo o deficiente (IBVU)	18,26	9,02	6,38	6,99
% de viviendas en edificios anteriores a 1940	0,00	1,71	8,70	13,20
% de viv. ppales. en edificios de 4 o más plantas sin ascensor	s.d.	86,44	26,84	25,50
% de viviendas principales sin calefacción	s.d.	47,83	75,16	43,14

Definiciones y Síntesis Metodológica

ESTE CATÁLOGO REFERIDO A 2011 SÓLO IDENTIFICA ÁREAS ESTADÍSTICAS VULNERABLES (AEV), NO BARRIOS VULNERABLES

ÁREA ESTADÍSTICA VULNERABLE (AEV):

Agrupación de secciones censales colindantes y de cierta homogeneidad urbanística, de entre 3.500 y 15.000 habitantes en las que, al menos, uno de los tres Indicadores Básicos de Vulnerabilidad Urbana (IBVU Estudios, IBVU Vivienda o IBVU Paro) del conjunto supera el valor establecido como referencia de vulnerabilidad.

- IBVU Estudios: Porcentaje de población analfabeta y sin estudios de 16 años o más, sobre el total de población de 16 años o más. Valor de referencia de vulnerabilidad (2011): 16,38%.

- IBVU Vivienda: Porcentaje de viviendas familiares (principales, secundarias, vacías) en edificios en estado ruinoso, malo o deficiente, sobre el total de viviendas familiares (principales, secundarias, vacías). Valor de referencia de vulnerabilidad (2011): 17,50 %.

- IBVU Paro: Porcentaje de la población de 16 años o más en situación de paro, respecto al total de población activa de 16 años o más. Valor de referencia de vulnerabilidad (2011): 42,33 %.

Las Áreas Estadísticas Vulnerables (AEV) son el resultado de un análisis detallado de los tres Indicadores Básicos de Vulnerabilidad Urbana (IBVU) sobre las secciones censales, realizado en gabinete, teniendo en cuenta el soporte urbano real, y por tanto definiendo continuidades, delimitando barreras y realizando, dentro de lo que permite la fotografía aérea, un primer análisis de la homogeneidad morfológica de los espacios.

BARRIO VULNERABLE (BV) (Sólo 2001):

Se entiende por Barrio Vulnerable (BV) un conjunto urbano de cierta homogeneidad y continuidad urbanística, delimitado partiendo siempre de un Área Estadística Vulnerable (AEV), pero perfilando esta delimitación estadística en base a los 3 IBVU mencionados desde el punto de vista urbanístico, buscando por tanto una mayor correspondencia con los tejidos morfológicos de las ciudades. La delimitación de Barrios Vulnerables se realizó sólo en el Catálogo de 2001, partiendo de las Áreas Estadísticas Vulnerables previamente identificadas en 2001, perfilando su delimitación con trabajo de campo y la información aportada por los técnicos municipales contactados en cada Ayuntamiento, quedando definida la delimitación de cada BV en función de estos datos. El Catálogo de 2001 incluía, para cada uno de estos BV una "Descripción Urbanística", que trataba de reflejar su realidad actual tanto urbana como social.

El presente Catálogo de 2011 sólo contempla la delimitación de AEV de 2011, sin que se haya realizado la delimitación de BV ni las correspondientes fichas de "Descripción Urbanística" de 2011. No obstante, y para comparar la evolución de los BV identificados en 2001, en la ficha de cada AEV de 2011 se recoge la delimitación de BV de 2001, si hubiera coincidencia aproximada.

SÍNTESIS METODOLÓGICA (2011):

El cuerpo de estudio del Catálogo de Barrios Vulnerables de 2011 sigue el criterio establecido en los Catálogos anteriores: centrándose en los municipios mayores de 50.000 habitantes y capitales de provincia. De este modo, el ámbito de análisis del Catálogo de 2011 cuenta con un total de 147 ciudades, 8 más que en el Catálogo de 2001 y 30 más que en el Catálogo de 1991.

Los trabajos del Catálogo de 2011, siguen la misma metodología que los de 1991, 2001, y 2006, con la única particularidad de que sólo identifican las Áreas Estadísticas Vulnerables, sin realizar el análisis urbanístico detallado que permitía identificar a partir de ellas los Barrios Vulnerables.

Para su desarrollo se ha partido del análisis de la evolución de los Barrios Vulnerables identificados en 2001, viendo primero si seguían o no siendo vulnerables en el año 2011. Posteriormente, se han identificado las nuevas Áreas Estadísticas Vulnerables no coincidentes con Barrios Vulnerables identificados en el Catálogo de 2001, incluyendo también las ciudades que no contaban con Barrios Vulnerables en 2001.

Una vez identificadas las secciones censales que, en cada una de las fechas de estudio, superan los umbrales de referencia (para uno o varios de los 3 Indicadores Básicos de Vulnerabilidad Urbana IBVU), se procede a agrupar estas secciones en Áreas Estadísticas Vulnerables (AEV).

La metodología detallada completa puede consultarse en:

http://www.fomento.gob.es/MFOM.BarriosVulnerables/static/adjunto/Sintesis_metodologica_general_catalogo_bbv.pdf

NOTAS:

- (5) Viviendas Unifamiliares: Número de viviendas en edificios con uso predominantemente residencial que sólo tienen una vivienda.
- (6) Viviendas en edificios de Vivienda Plurifamiliar: Número de viviendas en edificios con uso predominantemente residencial que tienen más un inmueble. (El Censo de 2011 define Inmueble como: Unidad operativa usada en el cuaderno de recorrido del agente censal, que corresponde, según su uso, a una vivienda o un local. Cada inmueble se corresponde con una combinación diferente de los valores de planta y puerta).
- (7) Porcentaje de Población Extranjera: Porcentaje de personas de nacionalidad extranjera, respecto al total de población. (%)
- (8) Porcentaje de Población Extranjera menor de 15 años: Porcentaje de menores de 15 años de edad con nacionalidad extranjera, respecto al total de población menor de 15 años. (%)
- (9) Porcentaje de Población juvenil en paro: Porcentaje de la población de 16 a 29 años en situación de paro respecto al total de población activa de 16 a 29 años. (%)