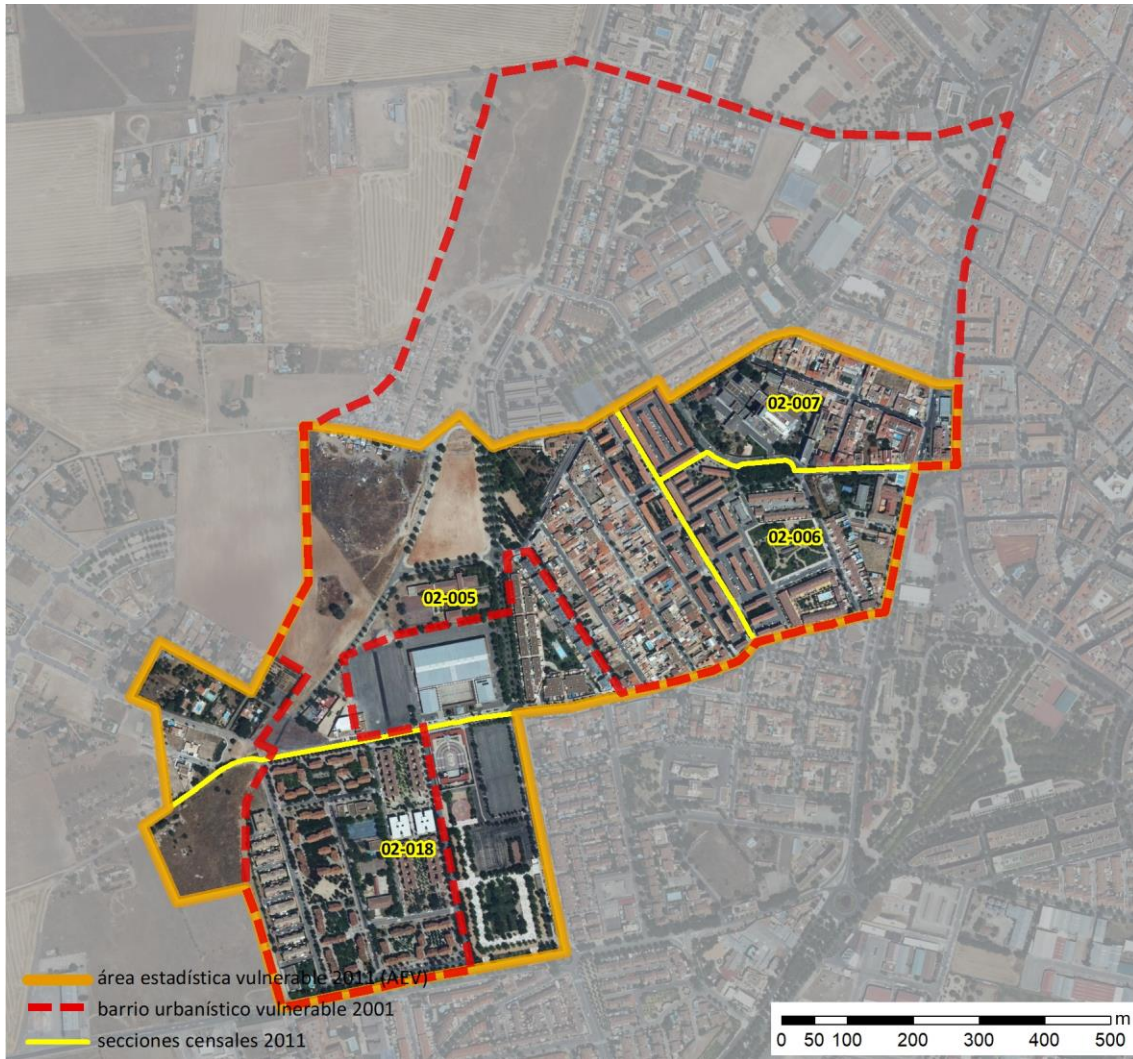


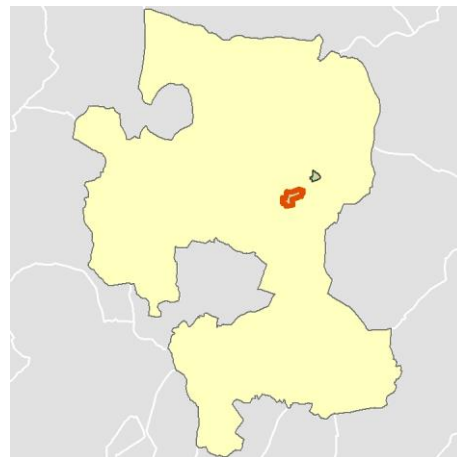
Ficha AEV (Área Estadística Vulnerable): 13034001



Localización en detalle del AEV

Datos básicos

Población del AEV	3.595
Viviendas	1.890
Densidad población (pob/Km ²)	5.618,46
Densidad vivienda (Viv/Ha)	29,54
Superficie (Ha)	63,99
Nº de secciones censales del AEV	4



Localización del AEV dentro del término municipal

Indicadores básicos de vulnerabilidad (IBVU)

	Valor del AEV	Valor de referencia de vulnerabilidad ⁽¹⁾
IBVU Estudios ⁽²⁾	16,75 %	16,38 %
IBVU Viviendas ⁽³⁾	13,23 %	17,50 %
IBVU Paro ⁽⁴⁾	39,70 %	42,33 %

(1) Valor que se ha tomado como referencia de vulnerabilidad para cada IBVU.

(2) IBVU Estudios: Porcentaje de población analfabeta y sin estudios de 16 años o más, sobre el total de población de 16 años o más.

(3) IBVU Vivienda: Porcentaje de viviendas familiares en edificios en estado ruinoso, malo o deficiente, sobre el total de viviendas familiares.

(4) IBVU Paro: Porcentaje de la población de 16 años o más en situación de paro, respecto al total de población activa de 16 años o más.

DATOS SOCIODEMOGRÁFICOS. Sección censal: 1303402005 AEV: 13034001

	Sección censal		AEV	
	Valores absolutos	%	Valores absolutos	%
Población (2011)				
Población total	1.140		3.595	
Población menor de 15 años	175	15,35	440	12,24
Población de 16 a 29 años	125	10,96	845	23,50
Población de 16 años y más	965	84,65	3.015	83,87
Población de 75 años y más	195	17,11	460	12,80
Población extranjera	s.d.	s.d.	s.d.	s.d.
Población extranjera menor de 15 años	s.d.	s.d.	s.d.	s.d.
Hogares (2011)				
Hogares	475		1.405	
Hogares unipersonales de mayores de 65 años	105	22,11	220	15,66
Hogares con un adulto y uno o más menores	20	4,21	105	7,47
Nivel educativo y situación laboral (2011)				
Población sin estudios	185	19,17	505	16,75
Población activa de 16 años o más	525	46,05	2.015	56,05
Población parada 16 años o más	120	22,86	800	39,70
Población activa de 16 a 29 años	55	44,00	630	74,56
Población parada de 16 a 29 años	s.d.	s.d.	s.d.	s.d.
Población ocupada	405	35,53	1.215	33,80
Población ocupada con carácter eventual	5	1,23	25	2,06
Población ocupada no cualificada	30	7,41	190	15,64
Edificación y vivienda (2011)				
Viviendas familiares	545		1.890	
Viviendas principales	475	87,16	1.405	74,34
Viviendas secundarias	45	8,26	s.d.	s.d.
Viviendas vacías	25	4,59	s.d.	s.d.
Viviendas unifamiliares (5)	275	50,46	380	20,11
Viviendas en edificios de vivienda plurifamiliar (6)	270	49,54	1.510	79,89
Viviendas con superficie menor de 30m ²	0	0,00	0	0,00
Viviendas sin cuarto de aseo con inodoro	0	0,00	0	0,00
Viviendas sin baño o ducha	0	0,00	0	0,00
Viviendas en edificios en estado ruinoso, malo o deficiente	180	33,03	250	13,23
Viviendas en edificios anteriores a 1940	0	0,00	0	0,00
Viviendas en edificios de 4 o más plantas	155	28,44	625	33,07
Viv. ppls. en edificios de 4 plantas o más sin ascensor	s.d.	s.d.	s.d.	s.d.
Viviendas principales con calefacción individual	400	84,21	935	66,55
Viviendas principales con calefacción colectiva	s.d.	s.d.	s.d.	s.d.
Viviendas principales sin calefacción	s.d.	s.d.	s.d.	s.d.
Superficie media útil por habitante (m ²)	52,59		47,97	

DATOS SOCIODEMOGRÁFICOS. Sección censal: 1303402006 AEV: 13034001

Población (2011)	Sección censal		AEV	
	Valores absolutos	%	Valores absolutos	%
Población total	595		3.595	
Población menor de 15 años	0	0,00	440	12,24
Población de 16 a 29 años	180	30,25	845	23,50
Población de 16 años y más	500	84,03	3.015	83,87
Población de 75 años y más	120	20,17	460	12,80
Población extranjera	s.d.	s.d.	s.d.	s.d.
Población extranjera menor de 15 años	s.d.	s.d.	s.d.	s.d.
Hogares (2011)				
Hogares	225		1.405	
Hogares unipersonales de mayores de 65 años	35	15,56	220	15,66
Hogares con un adulto y uno o más menores	20	8,89	105	7,47
Nivel educativo y situación laboral (2011)				
Población sin estudios	35	7,00	505	16,75
Población activa de 16 años o más	305	51,26	2.015	56,05
Población parada 16 años o más	95	31,15	800	39,70
Población activa de 16 a 29 años	115	63,89	630	74,56
Población parada de 16 a 29 años	30	26,09	s.d.	s.d.
Población ocupada	210	35,29	1.215	33,80
Población ocupada con carácter eventual	0	0,00	25	2,06
Población ocupada no cualificada	30	14,29	190	15,64
Edificación y vivienda (2011)				
Viviendas familiares	415		1.890	
Viviendas principales	225	54,22	1.405	74,34
Viviendas secundarias	s.d.	s.d.	s.d.	s.d.
Viviendas vacías	s.d.	s.d.	s.d.	s.d.
Viviendas unifamiliares (5)	60	14,46	380	20,11
Viviendas en edificios de vivienda plurifamiliar (6)	355	85,54	1.510	79,89
Viviendas con superficie menor de 30m ²	0	0,00	0	0,00
Viviendas sin cuarto de aseo con inodoro	0	0,00	0	0,00
Viviendas sin baño o ducha	0	0,00	0	0,00
Viviendas en edificios en estado ruinoso, malo o deficiente	45	10,84	250	13,23
Viviendas en edificios anteriores a 1940	0	0,00	0	0,00
Viviendas en edificios de 4 o más plantas	290	69,88	625	33,07
Viv. ppls. en edificios de 4 plantas o más sin ascensor	s.d.	s.d.	s.d.	s.d.
Viviendas principales con calefacción individual	200	88,89	935	66,55
Viviendas principales con calefacción colectiva	s.d.	s.d.	s.d.	s.d.
Viviendas principales sin calefacción	s.d.	s.d.	s.d.	s.d.
Superficie media útil por habitante (m ²)	66,26		47,97	

DATOS SOCIODEMOGRÁFICOS. Sección censal: 1303402007 AEV: 13034001

	Sección censal		AEV	
	Valores absolutos	%	Valores absolutos	%
Población (2011)				
Población total	560		3.595	
Población menor de 15 años	0	0,00	440	12,24
Población de 16 a 29 años	220	39,29	845	23,50
Población de 16 años y más	515	91,96	3.015	83,87
Población de 75 años y más	65	11,61	460	12,80
Población extranjera	70	12,50	s.d.	s.d.
Población extranjera menor de 15 años	s.d.	s.d.	s.d.	s.d.
Hogares (2011)				
Hogares	270		1.405	
Hogares unipersonales de mayores de 65 años	40	14,81	220	15,66
Hogares con un adulto y uno o más menores	10	3,70	105	7,47
Nivel educativo y situación laboral (2011)				
Población sin estudios	75	14,56	505	16,75
Población activa de 16 años o más	380	67,86	2.015	56,05
Población parada 16 años o más	160	42,11	800	39,70
Población activa de 16 a 29 años	170	77,27	630	74,56
Población parada de 16 a 29 años	85	50,00	s.d.	s.d.
Población ocupada	220	39,29	1.215	33,80
Población ocupada con carácter eventual	15	6,82	25	2,06
Población ocupada no cualificada	0	0,00	190	15,64
Edificación y vivienda (2011)				
Viviendas familiares	415		1.890	
Viviendas principales	270	65,06	1.405	74,34
Viviendas secundarias	s.d.	s.d.	s.d.	s.d.
Viviendas vacías	s.d.	s.d.	s.d.	s.d.
Viviendas unifamiliares (5)	35	8,43	380	20,11
Viviendas en edificios de vivienda plurifamiliar (6)	380	91,57	1.510	79,89
Viviendas con superficie menor de 30m ²	0	0,00	0	0,00
Viviendas sin cuarto de aseo con inodoro	0	0,00	0	0,00
Viviendas sin baño o ducha	0	0,00	0	0,00
Viviendas en edificios en estado ruinoso, malo o deficiente	25	6,02	250	13,23
Viviendas en edificios anteriores a 1940	0	0,00	0	0,00
Viviendas en edificios de 4 o más plantas	180	43,37	625	33,07
Viv. ppls. en edificios de 4 plantas o más sin ascensor	s.d.	s.d.	s.d.	s.d.
Viviendas principales con calefacción individual	170	62,96	935	66,55
Viviendas principales con calefacción colectiva	s.d.	s.d.	s.d.	s.d.
Viviendas principales sin calefacción	s.d.	s.d.	s.d.	s.d.
Superficie media útil por habitante (m ²)	62,99		47,97	

DATOS SOCIODEMOGRÁFICOS. Sección censal: 1303402018 AEV: 13034001

	Sección censal		AEV	
	Valores absolutos	%	Valores absolutos	%
Población (2011)				
Población total	1.300		3.595	
Población menor de 15 años	265	20,38	440	12,24
Población de 16 a 29 años	320	24,62	845	23,50
Población de 16 años y más	1.035	79,62	3.015	83,87
Población de 75 años y más	80	6,15	460	12,80
Población extranjera	35	2,69	s.d.	s.d.
Población extranjera menor de 15 años	s.d.	s.d.	s.d.	s.d.
Hogares (2011)				
Hogares	435		1.405	
Hogares unipersonales de mayores de 65 años	40	9,20	220	15,66
Hogares con un adulto y uno o más menores	55	12,64	105	7,47
Nivel educativo y situación laboral (2011)				
Población sin estudios	210	20,29	505	16,75
Población activa de 16 años o más	805	61,92	2.015	56,05
Población parada 16 años o más	425	52,80	800	39,70
Población activa de 16 a 29 años	290	90,63	630	74,56
Población parada de 16 a 29 años	s.d.	s.d.	s.d.	s.d.
Población ocupada	380	29,23	1.215	33,80
Población ocupada con carácter eventual	5	1,32	25	2,06
Población ocupada no cualificada	130	34,21	190	15,64
Edificación y vivienda (2011)				
Viviendas familiares	515		1.890	
Viviendas principales	435	84,47	1.405	74,34
Viviendas secundarias	0	0,00	s.d.	s.d.
Viviendas vacías	80	15,53	s.d.	s.d.
Viviendas unifamiliares (5)	10	1,94	380	20,11
Viviendas en edificios de vivienda plurifamiliar (6)	505	98,06	1.510	79,89
Viviendas con superficie menor de 30m ²	0	0,00	0	0,00
Viviendas sin cuarto de aseo con inodoro	0	0,00	0	0,00
Viviendas sin baño o ducha	0	0,00	0	0,00
Viviendas en edificios en estado ruinoso, malo o deficiente	0	0,00	250	13,23
Viviendas en edificios anteriores a 1940	0	0,00	0	0,00
Viviendas en edificios de 4 o más plantas	0	0,00	625	33,07
Viv. ppls. en edificios de 4 plantas o más sin ascensor	s.d.	s.d.	s.d.	s.d.
Viviendas principales con calefacción individual	165	37,93	935	66,55
Viviendas principales con calefacción colectiva	s.d.	s.d.	s.d.	s.d.
Viviendas principales sin calefacción	s.d.	s.d.	s.d.	s.d.
Superficie media útil por habitante (m ²)	29,71		47,97	

INDICADORES DE VULNERABILIDAD AEV: 13034001

	AEV	Municipio	Comunidad Autónoma	España
Vulnerabilidad sociodemográfica				
% de población de 75 años y más años	12,80	7,60	12,78	8,71
% de hogares unipersonales de mayores de 65 años	15,66	9,02	12,22	9,45
% de hogares con un adulto y uno o más menores	7,47	5,68	3,88	4,83
% de población extranjera (7)	s.d.	5,54	6,45	11,26
% de población extranjera menor de 15 años (8)	s.d.	5,46	5,46	12,30
Vulnerabilidad socioeconómica				
% de población en paro (IBVU)	39,70	26,34	24,98	29,64
% de población juvenil en paro (9)	s.d.	49,46	41,13	44,81
% de ocupados eventuales	2,06	0,39	16,99	19,35
% de ocupados no cualificados	15,64	8,60	10,44	11,03
% de población sin estudios (IBVU)	16,75	8,22	8,32	10,92
Vulnerabilidad residencial				
% de viviendas con una superficie menor de 30 m ²	0,00	0,00	0,12	0,28
Superficie media útil por habitante (m ²)	47,97	48,09	58,28	51,82
% de viviendas sin cuarto de aseo con inodoro	0,00	0,07	0,25	0,41
% de viviendas sin baño o ducha	0,00	0,19	0,25	0,37
% de viviendas en estado ruinoso, malo o deficiente (IBVU)	13,23	4,54	7,66	6,99
% de viviendas en edificios anteriores a 1940	0,00	0,67	21,63	13,20
% de viv. ppales. en edificios de 4 o más plantas sin ascensor	s.d.	7,08	21,74	25,50
% de viviendas principales sin calefacción	s.d.	10,40	5,21	43,14

Definiciones y Síntesis Metodológica

ESTE CATÁLOGO REFERIDO A 2011 SÓLO IDENTIFICA ÁREAS ESTADÍSTICAS VULNERABLES (AEV), NO BARRIOS VULNERABLES

ÁREA ESTADÍSTICA VULNERABLE (AEV):

Agrupación de secciones censales colindantes y de cierta homogeneidad urbanística, de entre 3.500 y 15.000 habitantes en las que, al menos, uno de los tres Indicadores Básicos de Vulnerabilidad Urbana (IBVU Estudios, IBVU Vivienda o IBVU Paro) del conjunto supera el valor establecido como referencia de vulnerabilidad.

- IBVU Estudios: Porcentaje de población analfabeta y sin estudios de 16 años o más, sobre el total de población de 16 años o más. Valor de referencia de vulnerabilidad (2011): 16,38%.

- IBVU Vivienda: Porcentaje de viviendas familiares (principales, secundarias, vacías) en edificios en estado ruinoso, malo o deficiente, sobre el total de viviendas familiares (principales, secundarias, vacías). Valor de referencia de vulnerabilidad (2011): 17,50 %.

- IBVU Paro: Porcentaje de la población de 16 años o más en situación de paro, respecto al total de población activa de 16 años o más. Valor de referencia de vulnerabilidad (2011): 42,33 %.

Las Áreas Estadísticas Vulnerables (AEV) son el resultado de un análisis detallado de los tres Indicadores Básicos de Vulnerabilidad Urbana (IBVU) sobre las secciones censales, realizado en gabinete, teniendo en cuenta el soporte urbano real, y por tanto definiendo continuidades, delimitando barreras y realizando, dentro de lo que permite la fotografía aérea, un primer análisis de la homogeneidad morfológica de los espacios.

BARRIO VULNERABLE (BV) (Sólo 2001):

Se entiende por Barrio Vulnerable (BV) un conjunto urbano de cierta homogeneidad y continuidad urbanística, delimitado partiendo siempre de un Área Estadística Vulnerable (AEV), pero perfilando esta delimitación estadística en base a los 3 IBVU mencionados desde el punto de vista urbanístico, buscando por tanto una mayor correspondencia con los tejidos morfológicos de las ciudades. La delimitación de Barrios Vulnerables se realizó sólo en el Catálogo de 2001, partiendo de las Áreas Estadísticas Vulnerables previamente identificadas en 2001, perfilando su delimitación con trabajo de campo y la información aportada por los técnicos municipales contactados en cada Ayuntamiento, quedando definida la delimitación de cada BV en función de estos datos. El Catálogo de 2001 incluía, para cada uno de estos BV una "Descripción Urbanística", que trataba de reflejar su realidad actual tanto urbana como social.

El presente Catálogo de 2011 sólo contempla la delimitación de AEV de 2011, sin que se haya realizado la delimitación de BV ni las correspondientes fichas de "Descripción Urbanística" de 2011. No obstante, y para comparar la evolución de los BV identificados en 2001, en la ficha de cada AEV de 2011 se recoge la delimitación de BV de 2001, si hubiera coincidencia aproximada.

SÍNTESIS METODOLÓGICA (2011):

El cuerpo de estudio del Catálogo de Barrios Vulnerables de 2011 sigue el criterio establecido en los Catálogos anteriores: centrándose en los municipios mayores de 50.000 habitantes y capitales de provincia. De este modo, el ámbito de análisis del Catálogo de 2011 cuenta con un total de 147 ciudades, 8 más que en el Catálogo de 2001 y 30 más que en el Catálogo de 1991.

Los trabajos del Catálogo de 2011, siguen la misma metodología que los de 1991, 2001, y 2006, con la única particularidad de que sólo identifican las Áreas Estadísticas Vulnerables, sin realizar el análisis urbanístico detallado que permitía identificar a partir de ellas los Barrios Vulnerables.

Para su desarrollo se ha partido del análisis de la evolución de los Barrios Vulnerables identificados en 2001, viendo primero si seguían o no siendo vulnerables en el año 2011. Posteriormente, se han identificado las nuevas Áreas Estadísticas Vulnerables no coincidentes con Barrios Vulnerables identificados en el Catálogo de 2001, incluyendo también las ciudades que no contaban con Barrios Vulnerables en 2001.

Una vez identificadas las secciones censales que, en cada una de las fechas de estudio, superan los umbrales de referencia (para uno o varios de los 3 Indicadores Básicos de Vulnerabilidad Urbana IBVU), se procede a agrupar estas secciones en Áreas Estadísticas Vulnerables (AEV).

La metodología detallada completa puede consultarse en:

http://www.fomento.gob.es/MFOM.BarriosVulnerables/static/adjunto/Sintesis_metodologica_general_catalogo_bbv.pdf

NOTAS:

- (5) Viviendas Unifamiliares: Número de viviendas en edificios con uso predominantemente residencial que sólo tienen una vivienda.
- (6) Viviendas en edificios de Vivienda Plurifamiliar: Número de viviendas en edificios con uso predominantemente residencial que tienen más un inmueble. (El Censo de 2011 define Inmueble como: Unidad operativa usada en el cuaderno de recorrido del agente censal, que corresponde, según su uso, a una vivienda o un local. Cada inmueble se corresponde con una combinación diferente de los valores de planta y puerta).
- (7) Porcentaje de Población Extranjera: Porcentaje de personas de nacionalidad extranjera, respecto al total de población. (%)
- (8) Porcentaje de Población Extranjera menor de 15 años: Porcentaje de menores de 15 años de edad con nacionalidad extranjera, respecto al total de población menor de 15 años. (%)
- (9) Porcentaje de Población juvenil en paro: Porcentaje de la población de 16 a 29 años en situación de paro respecto al total de población activa de 16 a 29 años. (%)