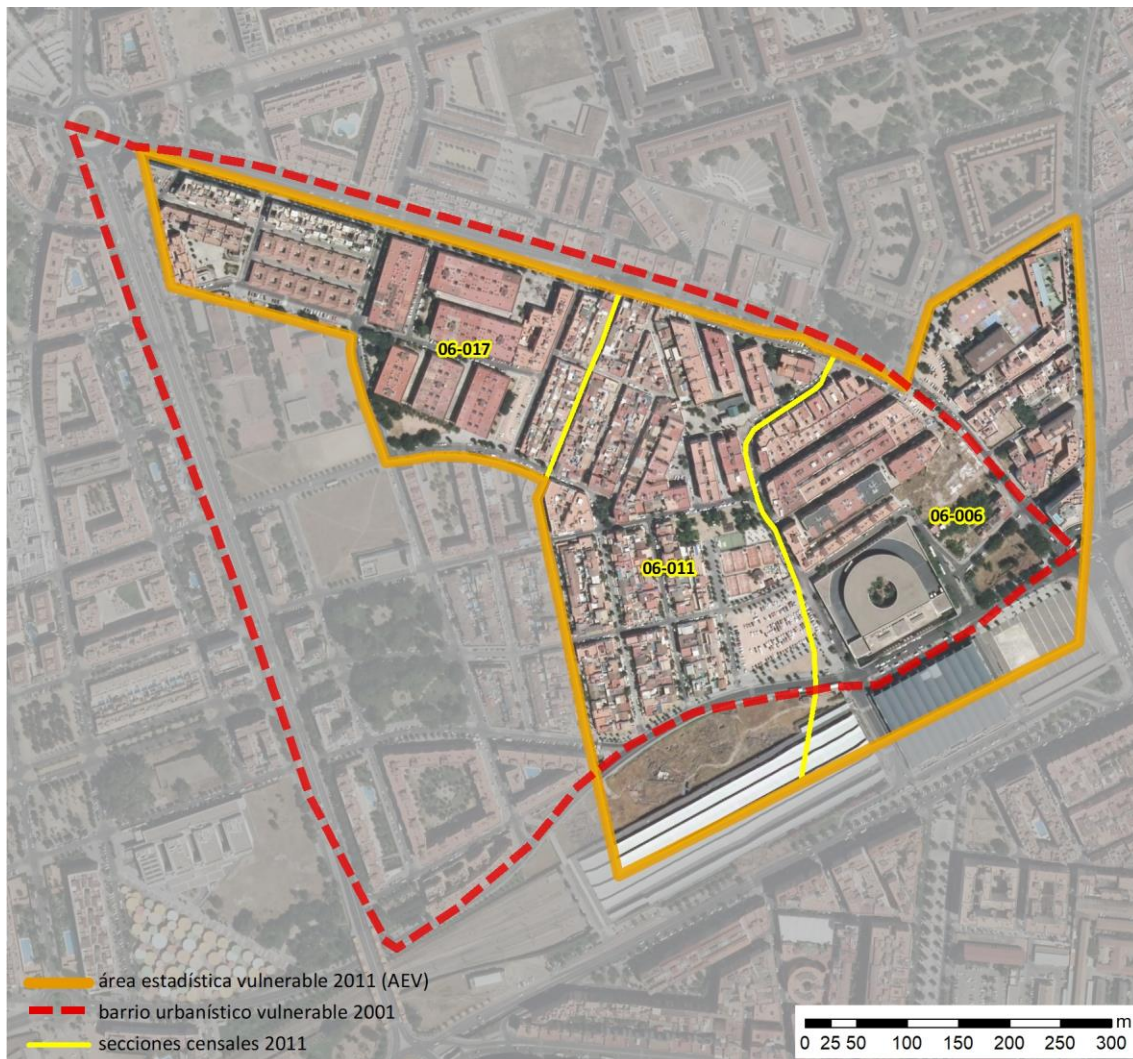


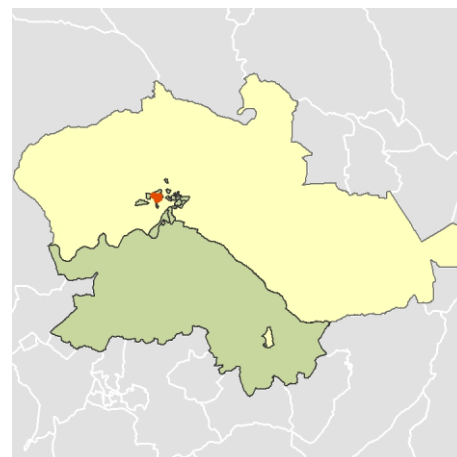
Ficha AEV (Área Estadística Vulnerable): 14021003



Localización en detalle del AEV

Datos básicos

Población del AEV	4.960
Viviendas	2.275
Densidad población (pob/Km ²)	16.769,18
Densidad vivienda (Viv/Ha)	76,92
Superficie (Ha)	29,58
Nº de secciones censales del AEV	3



Localización del AEV dentro del término municipal

Indicadores básicos de vulnerabilidad (IBVU)

	Valor del AEV	Valor de referencia de vulnerabilidad ⁽¹⁾
IBVU Estudios ⁽²⁾	14,12 %	16,38 %
IBVU Viviendas ⁽³⁾	21,10 %	17,50 %
IBVU Paro ⁽⁴⁾	33,27 %	42,33 %

(1) Valor que se ha tomado como referencia de vulnerabilidad para cada IBVU.

(2) IBVU Estudios: Porcentaje de población analfabeta y sin estudios de 16 años o más, sobre el total de población de 16 años o más.

(3) IBVU Vivienda: Porcentaje de viviendas familiares en edificios en estado ruinoso, malo o deficiente, sobre el total de viviendas familiares.

(4) IBVU Paro: Porcentaje de la población de 16 años o más en situación de paro, respecto al total de población activa de 16 años o más.

DATOS SOCIODEMOGRÁFICOS. Sección censal: 1402106006 AEV: 14021003

Población (2011)	Sección censal		AEV	
	Valores absolutos	%	Valores absolutos	%
Población total	1.410		4.960	
Población menor de 15 años	210	14,89	750	15,12
Población de 16 a 29 años	215	15,25	810	16,33
Población de 16 años y más	1.205	85,46	4.215	84,98
Población de 75 años y más	130	9,22	390	7,86
Población extranjera	100	7,09	s.d.	s.d.
Población extranjera menor de 15 años	s.d.	s.d.	s.d.	s.d.
Hogares (2011)				
Hogares	625		1.900	
Hogares unipersonales de mayores de 65 años	90	14,40	235	12,37
Hogares con un adulto y uno o más menores	25	4,00	115	6,05
Nivel educativo y situación laboral (2011)				
Población sin estudios	245	20,33	595	14,12
Población activa de 16 años o más	860	60,99	2.840	57,26
Población parada 16 años o más	400	46,51	945	33,27
Población activa de 16 a 29 años	175	81,40	540	66,67
Población parada de 16 a 29 años	95	54,29	s.d.	s.d.
Población ocupada	460	32,62	1.895	38,21
Población ocupada con carácter eventual	0	0,00	0	0,00
Población ocupada no cualificada	135	29,35	200	10,55
Edificación y vivienda (2011)				
Viviendas familiares	820		2.275	
Viviendas principales	625	76,22	1.900	83,52
Viviendas secundarias	85	10,37	205	9,01
Viviendas vacías	105	12,80	165	7,25
Viviendas unifamiliares (5)	35	4,27	355	15,60
Viviendas en edificios de vivienda plurifamiliar (6)	785	95,73	1.895	83,30
Viviendas con superficie menor de 30m ²	0	0,00	0	0,00
Viviendas sin cuarto de aseo con inodoro	0	0,00	0	0,00
Viviendas sin baño o ducha	0	0,00	0	0,00
Viviendas en edificios en estado ruinoso, malo o deficiente	215	26,22	480	21,10
Viviendas en edificios anteriores a 1940	0	0,00	s.d.	s.d.
Viviendas en edificios de 4 o más plantas	760	92,68	1.380	60,66
Viv. ppls. en edificios de 4 plantas o más sin ascensor	380	60,80	s.d.	s.d.
Viviendas principales con calefacción individual	155	24,80	s.d.	s.d.
Viviendas principales con calefacción colectiva	s.d.	s.d.	s.d.	s.d.
Viviendas principales sin calefacción	200	0,00	s.d.	s.d.
Superficie media útil por habitante (m ²)	40,71		38,22	

DATOS SOCIODEMOGRÁFICOS. Sección censal: 1402106011 AEV: 14021003

Población (2011)	Sección censal		AEV	
	Valores absolutos	%	Valores absolutos	%
Población total	1.295		4.960	
Población menor de 15 años	215	16,60	750	15,12
Población de 16 a 29 años	135	10,42	810	16,33
Población de 16 años y más	1.080	83,40	4.215	84,98
Población de 75 años y más	140	10,81	390	7,86
Población extranjera	s.d.	s.d.	s.d.	s.d.
Población extranjera menor de 15 años	s.d.	s.d.	s.d.	s.d.
Hogares (2011)				
Hogares	535		1.900	
Hogares unipersonales de mayores de 65 años	100	18,69	235	12,37
Hogares con un adulto y uno o más menores	35	6,54	115	6,05
Nivel educativo y situación laboral (2011)				
Población sin estudios	200	18,52	595	14,12
Población activa de 16 años o más	720	55,60	2.840	57,26
Población parada 16 años o más	180	25,00	945	33,27
Población activa de 16 a 29 años	85	62,96	540	66,67
Población parada de 16 a 29 años	s.d.	s.d.	s.d.	s.d.
Población ocupada	540	41,70	1.895	38,21
Población ocupada con carácter eventual	0	0,00	0	0,00
Población ocupada no cualificada	45	8,33	200	10,55
Edificación y vivienda (2011)				
Viviendas familiares	665		2.275	
Viviendas principales	535	80,45	1.900	83,52
Viviendas secundarias	95	14,29	205	9,01
Viviendas vacías	35	5,26	165	7,25
Viviendas unifamiliares (5)	150	22,56	355	15,60
Viviendas en edificios de vivienda plurifamiliar (6)	490	73,68	1.895	83,30
Viviendas con superficie menor de 30m ²	0	0,00	0	0,00
Viviendas sin cuarto de aseo con inodoro	0	0,00	0	0,00
Viviendas sin baño o ducha	0	0,00	0	0,00
Viviendas en edificios en estado ruinoso, malo o deficiente	50	7,52	480	21,10
Viviendas en edificios anteriores a 1940	s.d.	s.d.	s.d.	s.d.
Viviendas en edificios de 4 o más plantas	370	55,64	1.380	60,66
Viv. ppls. en edificios de 4 plantas o más sin ascensor	s.d.	s.d.	s.d.	s.d.
Viviendas principales con calefacción individual	s.d.	s.d.	s.d.	s.d.
Viviendas principales con calefacción colectiva	s.d.	s.d.	s.d.	s.d.
Viviendas principales sin calefacción	s.d.	s.d.	s.d.	s.d.
Superficie media útil por habitante (m ²)	48,78		38,22	

DATOS SOCIODEMOGRÁFICOS. Sección censal: 1402106017 AEV: 14021003

Población (2011)	Sección censal		AEV	
	Valores absolutos	%	Valores absolutos	%
Población total	2.255		4.960	
Población menor de 15 años	325	14,41	750	15,12
Población de 16 a 29 años	460	20,40	810	16,33
Población de 16 años y más	1.930	85,59	4.215	84,98
Población de 75 años y más	120	5,32	390	7,86
Población extranjera	s.d.	s.d.	s.d.	s.d.
Población extranjera menor de 15 años	s.d.	s.d.	s.d.	s.d.
Hogares (2011)				
Hogares	740		1.900	
Hogares unipersonales de mayores de 65 años	45	6,08	235	12,37
Hogares con un adulto y uno o más menores	55	7,43	115	6,05
Nivel educativo y situación laboral (2011)				
Población sin estudios	150	7,77	595	14,12
Población activa de 16 años o más	1.260	55,88	2.840	57,26
Población parada 16 años o más	365	28,97	945	33,27
Población activa de 16 a 29 años	280	60,87	540	66,67
Población parada de 16 a 29 años	125	44,64	s.d.	s.d.
Población ocupada	895	39,69	1.895	38,21
Población ocupada con carácter eventual	0	0,00	0	0,00
Población ocupada no cualificada	20	2,23	200	10,55
Edificación y vivienda (2011)				
Viviendas familiares	790		2.275	
Viviendas principales	740	93,67	1.900	83,52
Viviendas secundarias	25	3,16	205	9,01
Viviendas vacías	25	3,16	165	7,25
Viviendas unifamiliares (5)	170	21,52	355	15,60
Viviendas en edificios de vivienda plurifamiliar (6)	620	78,48	1.895	83,30
Viviendas con superficie menor de 30m ²	0	0,00	0	0,00
Viviendas sin cuarto de aseo con inodoro	0	0,00	0	0,00
Viviendas sin baño o ducha	0	0,00	0	0,00
Viviendas en edificios en estado ruinoso, malo o deficiente	215	27,22	480	21,10
Viviendas en edificios anteriores a 1940	0	0,00	s.d.	s.d.
Viviendas en edificios de 4 o más plantas	250	31,65	1.380	60,66
Viv. ppls. en edificios de 4 plantas o más sin ascensor	0	0,00	s.d.	s.d.
Viviendas principales con calefacción individual	315	42,57	s.d.	s.d.
Viviendas principales con calefacción colectiva	s.d.	s.d.	s.d.	s.d.
Viviendas principales sin calefacción	s.d.	s.d.	s.d.	s.d.
Superficie media útil por habitante (m ²)	29,78		38,22	

INDICADORES DE VULNERABILIDAD AEV: 14021003

	AEV	Municipio	Comunidad Autónoma	España
Vulnerabilidad sociodemográfica				
% de población de 75 años y más años	7,86	8,14	7,32	8,71
% de hogares unipersonales de mayores de 65 años	12,37	9,74	8,65	9,45
% de hogares con un adulto y uno o más menores	6,05	5,88	5,21	4,83
% de población extranjera (7)	s.d.	2,70	7,88	11,26
% de población extranjera menor de 15 años (8)	s.d.	2,13	2,13	12,30
Vulnerabilidad socioeconómica				
% de población en paro (IBVU)	33,27	33,58	38,89	29,64
% de población juvenil en paro (9)	s.d.	51,22	53,55	44,81
% de ocupados eventuales	0,00	0,40	26,49	19,35
% de ocupados no cualificados	10,55	9,28	13,54	11,03
% de población sin estudios (IBVU)	14,12	11,98	14,83	10,92
Vulnerabilidad residencial				
% de viviendas con una superficie menor de 30 m ²	0,00	0,38	0,27	0,28
Superficie media útil por habitante (m ²)	38,22	41,86	57,18	51,82
% de viviendas sin cuarto de aseo con inodoro	0,00	0,62	0,58	0,41
% de viviendas sin baño o ducha	0,00	0,30	0,58	0,37
% de viviendas en estado ruinoso, malo o deficiente (IBVU)	21,10	9,29	6,38	6,99
% de viviendas en edificios anteriores a 1940	s.d.	3,37	8,70	13,20
% de viv. ppales. en edificios de 4 o más plantas sin ascensor	s.d.	65,32	26,84	25,50
% de viviendas principales sin calefacción	s.d.	36,74	75,16	43,14

Definiciones y Síntesis Metodológica

ESTE CATÁLOGO REFERIDO A 2011 SÓLO IDENTIFICA ÁREAS ESTADÍSTICAS VULNERABLES (AEV), NO BARRIOS VULNERABLES

ÁREA ESTADÍSTICA VULNERABLE (AEV):

Agrupación de secciones censales colindantes y de cierta homogeneidad urbanística, de entre 3.500 y 15.000 habitantes en las que, al menos, uno de los tres Indicadores Básicos de Vulnerabilidad Urbana (IBVU Estudios, IBVU Vivienda o IBVU Paro) del conjunto supera el valor establecido como referencia de vulnerabilidad.

- IBVU Estudios: Porcentaje de población analfabeta y sin estudios de 16 años o más, sobre el total de población de 16 años o más. Valor de referencia de vulnerabilidad (2011): 16,38%.

- IBVU Vivienda: Porcentaje de viviendas familiares (principales, secundarias, vacías) en edificios en estado ruinoso, malo o deficiente, sobre el total de viviendas familiares (principales, secundarias, vacías). Valor de referencia de vulnerabilidad (2011): 17,50 %.

- IBVU Paro: Porcentaje de la población de 16 años o más en situación de paro, respecto al total de población activa de 16 años o más. Valor de referencia de vulnerabilidad (2011): 42,33 %.

Las Áreas Estadísticas Vulnerables (AEV) son el resultado de un análisis detallado de los tres Indicadores Básicos de Vulnerabilidad Urbana (IBVU) sobre las secciones censales, realizado en gabinete, teniendo en cuenta el soporte urbano real, y por tanto definiendo continuidades, delimitando barreras y realizando, dentro de lo que permite la fotografía aérea, un primer análisis de la homogeneidad morfológica de los espacios.

BARRIO VULNERABLE (BV) (Sólo 2001):

Se entiende por Barrio Vulnerable (BV) un conjunto urbano de cierta homogeneidad y continuidad urbanística, delimitado partiendo siempre de un Área Estadística Vulnerable (AEV), pero perfilando esta delimitación estadística en base a los 3 IBVU mencionados desde el punto de vista urbanístico, buscando por tanto una mayor correspondencia con los tejidos morfológicos de las ciudades. La delimitación de Barrios Vulnerables se realizó sólo en el Catálogo de 2001, partiendo de las Áreas Estadísticas Vulnerables previamente identificadas en 2001, perfilando su delimitación con trabajo de campo y la información aportada por los técnicos municipales contactados en cada Ayuntamiento, quedando definida la delimitación de cada BV en función de estos datos. El Catálogo de 2001 incluía, para cada uno de estos BV una "Descripción Urbanística", que trataba de reflejar su realidad actual tanto urbana como social.

El presente Catálogo de 2011 sólo contempla la delimitación de AEV de 2011, sin que se haya realizado la delimitación de BV ni las correspondientes fichas de "Descripción Urbanística" de 2011. No obstante, y para comparar la evolución de los BV identificados en 2001, en la ficha de cada AEV de 2011 se recoge la delimitación de BV de 2001, si hubiera coincidencia aproximada.

SÍNTESIS METODOLÓGICA (2011):

El cuerpo de estudio del Catálogo de Barrios Vulnerables de 2011 sigue el criterio establecido en los Catálogos anteriores: centrándose en los municipios mayores de 50.000 habitantes y capitales de provincia. De este modo, el ámbito de análisis del Catálogo de 2011 cuenta con un total de 147 ciudades, 8 más que en el Catálogo de 2001 y 30 más que en el Catálogo de 1991.

Los trabajos del Catálogo de 2011, siguen la misma metodología que los de 1991, 2001, y 2006, con la única particularidad de que sólo identifican las Áreas Estadísticas Vulnerables, sin realizar el análisis urbanístico detallado que permitía identificar a partir de ellas los Barrios Vulnerables.

Para su desarrollo se ha partido del análisis de la evolución de los Barrios Vulnerables identificados en 2001, viendo primero si seguían o no siendo vulnerables en el año 2011. Posteriormente, se han identificado las nuevas Áreas Estadísticas Vulnerables no coincidentes con Barrios Vulnerables identificados en el Catálogo de 2001, incluyendo también las ciudades que no contaban con Barrios Vulnerables en 2001.

Una vez identificadas las secciones censales que, en cada una de las fechas de estudio, superan los umbrales de referencia (para uno o varios de los 3 Indicadores Básicos de Vulnerabilidad Urbana IBVU), se procede a agrupar estas secciones en Áreas Estadísticas Vulnerables (AEV).

La metodología detallada completa puede consultarse en:

http://www.fomento.gob.es/MFOM.BarriosVulnerables/static/adjunto/Sintesis_metodologica_general_catalogo_bbv.pdf

NOTAS:

- (5) Viviendas Unifamiliares: Número de viviendas en edificios con uso predominantemente residencial que sólo tienen una vivienda.
- (6) Viviendas en edificios de Vivienda Plurifamiliar: Número de viviendas en edificios con uso predominantemente residencial que tienen más un inmueble. (El Censo de 2011 define Inmueble como: Unidad operativa usada en el cuaderno de recorrido del agente censal, que corresponde, según su uso, a una vivienda o un local. Cada inmueble se corresponde con una combinación diferente de los valores de planta y puerta).
- (7) Porcentaje de Población Extranjera: Porcentaje de personas de nacionalidad extranjera, respecto al total de población. (%)
- (8) Porcentaje de Población Extranjera menor de 15 años: Porcentaje de menores de 15 años de edad con nacionalidad extranjera, respecto al total de población menor de 15 años. (%)
- (9) Porcentaje de Población juvenil en paro: Porcentaje de la población de 16 a 29 años en situación de paro respecto al total de población activa de 16 a 29 años. (%)