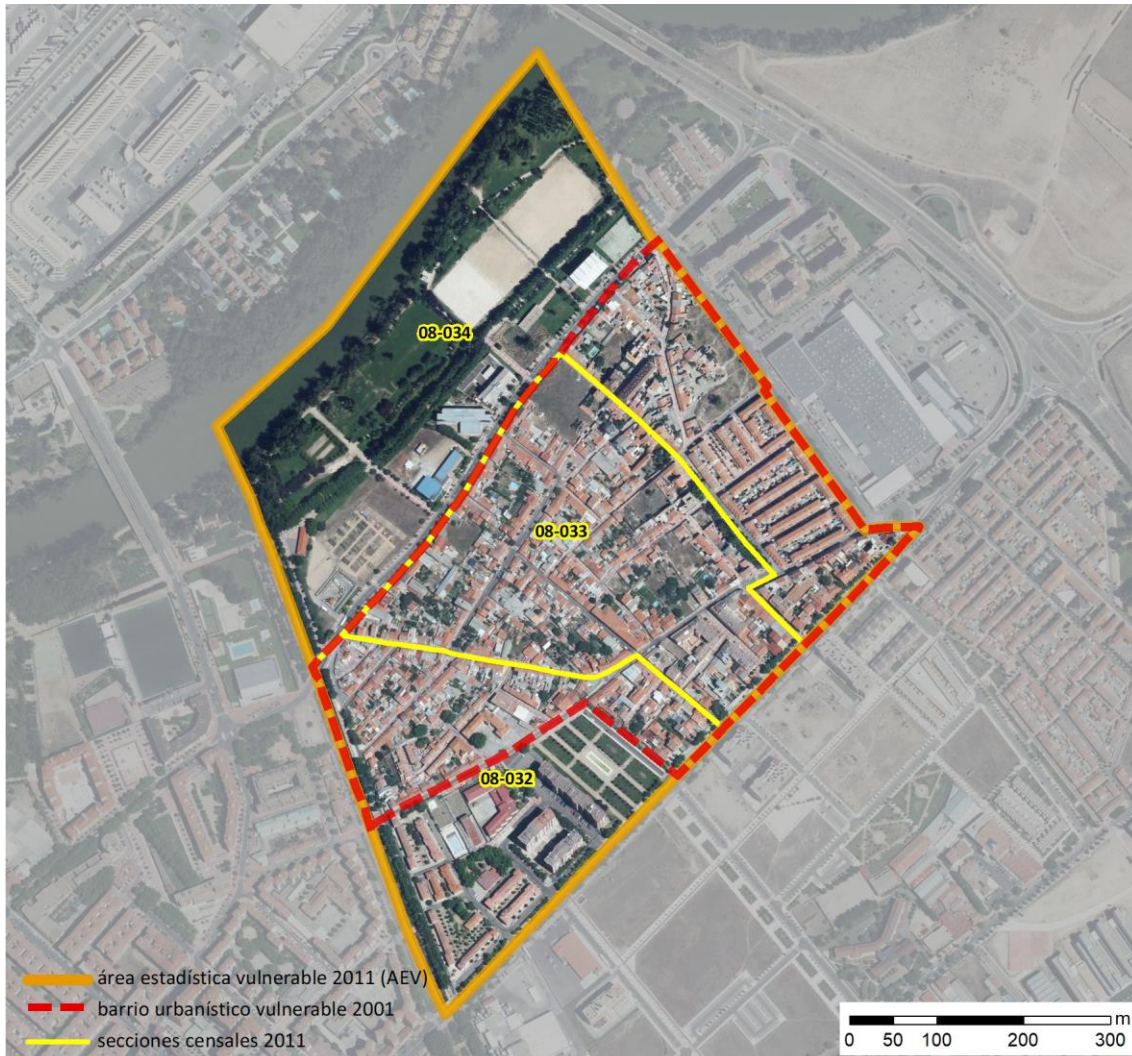


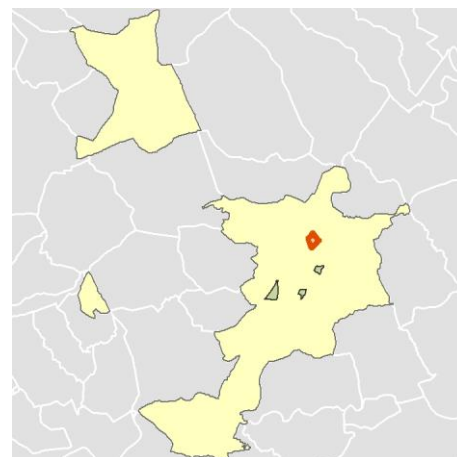
Ficha AEV (Área Estadística Vulnerable): 47186005



Localización en detalle del AEV

Datos básicos

Población del AEV	2.635
Viviendas	1.380
Densidad población (pob/Km ²)	6.158,97
Densidad vivienda (Viv/Ha)	32,26
Superficie (Ha)	42,78
Nº de secciones censales del AEV	3



Localización del AEV dentro del término municipal

Indicadores básicos de vulnerabilidad (IBVU)

	Valor del AEV	Valor de referencia de vulnerabilidad ⁽¹⁾
IBVU Estudios ⁽²⁾	18,53 %	16,38 %
IBVU Viviendas ⁽³⁾	18,84 %	17,50 %
IBVU Paro ⁽⁴⁾	28,14 %	42,33 %

(1) Valor que se ha tomado como referencia de vulnerabilidad para cada IBVU.

(2) IBVU Estudios: Porcentaje de población analfabeta y sin estudios de 16 años o más, sobre el total de población de 16 años o más.

(3) IBVU Vivienda: Porcentaje de viviendas familiares en edificios en estado ruinoso, malo o deficiente, sobre el total de viviendas familiares.

(4) IBVU Paro: Porcentaje de la población de 16 años o más en situación de paro, respecto al total de población activa de 16 años o más.

DATOS SOCIODEMOGRÁFICOS. Sección censal: 4718608032 AEV: 47186005

Población (2011)	Sección censal		AEV	
	Valores absolutos	%	Valores absolutos	%
Población total	1.200		2.635	
Población menor de 15 años	105	8,75	105	3,98
Población de 16 a 29 años	170	14,17	s.d.	s.d.
Población de 16 años y más	1.095	91,25	2.320	88,05
Población de 75 años y más	180	15,00	245	9,30
Población extranjera	s.d.	s.d.	s.d.	s.d.
Población extranjera menor de 15 años	s.d.	s.d.	s.d.	s.d.
Hogares (2011)				
Hogares	485		1.105	
Hogares unipersonales de mayores de 65 años	45	9,28	140	12,67
Hogares con un adulto y uno o más menores	15	3,09	15	1,36
Nivel educativo y situación laboral (2011)				
Población sin estudios	180	16,44	430	18,53
Población activa de 16 años o más	605	50,42	1.315	49,91
Población parada 16 años o más	170	28,10	370	28,14
Población activa de 16 a 29 años	115	67,65	s.d.	s.d.
Población parada de 16 a 29 años	40	34,78	s.d.	s.d.
Población ocupada	435	36,25	945	35,86
Población ocupada con carácter eventual	5	1,15	20	2,12
Población ocupada no cualificada	75	17,24	185	19,58
Edificación y vivienda (2011)				
Viviendas familiares	515		1.380	
Viviendas principales	485	94,17	1.105	80,07
Viviendas secundarias	15	2,91	s.d.	s.d.
Viviendas vacías	15	2,91	s.d.	s.d.
Viviendas unifamiliares (5)	220	42,72	905	65,58
Viviendas en edificios de vivienda plurifamiliar (6)	300	58,25	480	34,78
Viviendas con superficie menor de 30m ²	0	0,00	0	0,00
Viviendas sin cuarto de aseo con inodoro	15	3,09	15	1,09
Viviendas sin baño o ducha	15	3,09	15	1,09
Viviendas en edificios en estado ruinoso, malo o deficiente	110	21,36	260	18,84
Viviendas en edificios anteriores a 1940	s.d.	s.d.	s.d.	s.d.
Viviendas en edificios de 4 o más plantas	220	42,72	s.d.	s.d.
Viv. pples. en edificios de 4 plantas o más sin ascensor	0	0,00	s.d.	s.d.
Viviendas principales con calefacción individual	465	95,88	1.010	91,40
Viviendas principales con calefacción colectiva	s.d.	s.d.	s.d.	s.d.
Viviendas principales sin calefacción	s.d.	s.d.	s.d.	s.d.
Superficie media útil por habitante (m ²)	38,63		43,64	

DATOS SOCIODEMOGRÁFICOS. Sección censal: 4718608033 AEV: 47186005

Población (2011)	Sección censal		AEV	
	Valores absolutos	%	Valores absolutos	%
Población total	640		2.635	
Población menor de 15 años	0	0,00	105	3,98
Población de 16 a 29 años	s.d.	s.d.	s.d.	s.d.
Población de 16 años y más	515	80,47	2.320	88,05
Población de 75 años y más	65	10,16	245	9,30
Población extranjera	s.d.	s.d.	s.d.	s.d.
Población extranjera menor de 15 años	s.d.	s.d.	s.d.	s.d.
Hogares (2011)				
Hogares	270		1.105	
Hogares unipersonales de mayores de 65 años	25	9,26	140	12,67
Hogares con un adulto y uno o más menores	0	0,00	15	1,36
Nivel educativo y situación laboral (2011)				
Población sin estudios	40	7,77	430	18,53
Población activa de 16 años o más	360	56,25	1.315	49,91
Población parada 16 años o más	75	20,83	370	28,14
Población activa de 16 a 29 años	s.d.	s.d.	s.d.	s.d.
Población parada de 16 a 29 años	s.d.	s.d.	s.d.	s.d.
Población ocupada	285	44,53	945	35,86
Población ocupada con carácter eventual	0	0,00	20	2,12
Población ocupada no cualificada	70	24,56	185	19,58
Edificación y vivienda (2011)				
Viviendas familiares	450		1.380	
Viviendas principales	270	60,00	1.105	80,07
Viviendas secundarias	35	7,78	s.d.	s.d.
Viviendas vacías	150	33,33	s.d.	s.d.
Viviendas unifamiliares (5)	340	75,56	905	65,58
Viviendas en edificios de vivienda plurifamiliar (6)	110	24,44	480	34,78
Viviendas con superficie menor de 30m ²	0	0,00	0	0,00
Viviendas sin cuarto de aseo con inodoro	0	0,00	15	1,09
Viviendas sin baño o ducha	0	0,00	15	1,09
Viviendas en edificios en estado ruinoso, malo o deficiente	150	33,33	260	18,84
Viviendas en edificios anteriores a 1940	s.d.	s.d.	s.d.	s.d.
Viviendas en edificios de 4 o más plantas	s.d.	s.d.	s.d.	s.d.
Viv. ppls. en edificios de 4 plantas o más sin ascensor	s.d.	s.d.	s.d.	s.d.
Viviendas principales con calefacción individual	245	90,74	1.010	91,40
Viviendas principales con calefacción colectiva	s.d.	s.d.	s.d.	s.d.
Viviendas principales sin calefacción	s.d.	s.d.	s.d.	s.d.
Superficie media útil por habitante (m ²)	56,25		43,64	

DATOS SOCIODEMOGRÁFICOS. Sección censal: 4718608034 AEV: 47186005

	Sección censal		AEV	
	Valores absolutos	%	Valores absolutos	%
Población (2011)				
Población total	795		2.635	
Población menor de 15 años	0	0,00	105	3,98
Población de 16 a 29 años	s.d.	s.d.	s.d.	s.d.
Población de 16 años y más	710	89,31	2.320	88,05
Población de 75 años y más	0	0,00	245	9,30
Población extranjera	s.d.	s.d.	s.d.	s.d.
Población extranjera menor de 15 años	s.d.	s.d.	s.d.	s.d.
Hogares (2011)				
Hogares	350		1.105	
Hogares unipersonales de mayores de 65 años	70	20,00	140	12,67
Hogares con un adulto y uno o más menores	0	0,00	15	1,36
Nivel educativo y situación laboral (2011)				
Población sin estudios	210	29,58	430	18,53
Población activa de 16 años o más	350	44,03	1.315	49,91
Población parada 16 años o más	125	35,71	370	28,14
Población activa de 16 a 29 años	s.d.	s.d.	s.d.	s.d.
Población parada de 16 a 29 años	s.d.	s.d.	s.d.	s.d.
Población ocupada	225	28,30	945	35,86
Población ocupada con carácter eventual	15	6,67	20	2,12
Población ocupada no cualificada	40	17,78	185	19,58
Edificación y vivienda (2011)				
Viviendas familiares	415		1.380	
Viviendas principales	350	84,34	1.105	80,07
Viviendas secundarias	s.d.	s.d.	s.d.	s.d.
Viviendas vacías	s.d.	s.d.	s.d.	s.d.
Viviendas unifamiliares (5)	345	83,13	905	65,58
Viviendas en edificios de vivienda plurifamiliar (6)	70	16,87	480	34,78
Viviendas con superficie menor de 30m ²	0	0,00	0	0,00
Viviendas sin cuarto de aseo con inodoro	0	0,00	15	1,09
Viviendas sin baño o ducha	0	0,00	15	1,09
Viviendas en edificios en estado ruinoso, malo o deficiente	0	0,00	260	18,84
Viviendas en edificios anteriores a 1940	s.d.	s.d.	s.d.	s.d.
Viviendas en edificios de 4 o más plantas	s.d.	s.d.	s.d.	s.d.
Viv. ppls. en edificios de 4 plantas o más sin ascensor	s.d.	s.d.	s.d.	s.d.
Viviendas principales con calefacción individual	300	85,71	1.010	91,40
Viviendas principales con calefacción colectiva	s.d.	s.d.	s.d.	s.d.
Viviendas principales sin calefacción	s.d.	s.d.	s.d.	s.d.
Superficie media útil por habitante (m ²)	41,76		43,64	

INDICADORES DE VULNERABILIDAD AEV: 47186005

	AEV	Municipio	Comunidad Autónoma	España
Vulnerabilidad sociodemográfica				
% de población de 75 años y más años	9,30	10,20	9,58	8,71
% de hogares unipersonales de mayores de 65 años	12,67	10,36	9,61	9,45
% de hogares con un adulto y uno o más menores	1,36	4,55	4,12	4,83
% de población extranjera (7)	s.d.	5,85	10,28	11,26
% de población extranjera menor de 15 años (8)	s.d.	7,18	7,18	12,30
Vulnerabilidad socioeconómica				
% de población en paro (IBVU)	28,14	23,82	32,68	29,64
% de población juvenil en paro (9)	s.d.	37,34	47,24	44,81
% de ocupados eventuales	2,12	0,33	19,94	19,35
% de ocupados no cualificados	19,58	9,98	11,52	11,03
% de población sin estudios (IBVU)	18,53	5,98	16,10	10,92
Vulnerabilidad residencial				
% de viviendas con una superficie menor de 30 m ²	0,00	0,24	0,10	0,28
Superficie media útil por habitante (m ²)	43,64	43,13	57,30	51,82
% de viviendas sin cuarto de aseo con inodoro	1,09	0,39	0,24	0,41
% de viviendas sin baño o ducha	1,09	0,33	0,24	0,37
% de viviendas en estado ruinoso, malo o deficiente (IBVU)	18,84	7,47	6,86	6,99
% de viviendas en edificios anteriores a 1940	s.d.	1,52	15,08	13,20
% de viv. ppales. en edificios de 4 o más plantas sin ascensor	s.d.	5,80	20,91	25,50
% de viviendas principales sin calefacción	s.d.	19,34	12,30	43,14

Definiciones y Síntesis Metodológica

ESTE CATÁLOGO REFERIDO A 2011 SÓLO IDENTIFICA ÁREAS ESTADÍSTICAS VULNERABLES (AEV), NO BARRIOS VULNERABLES

ÁREA ESTADÍSTICA VULNERABLE (AEV):

Agrupación de secciones censales colindantes y de cierta homogeneidad urbanística, de entre 3.500 y 15.000 habitantes en las que, al menos, uno de los tres Indicadores Básicos de Vulnerabilidad Urbana (IBVU Estudios, IBVU Vivienda o IBVU Paro) del conjunto supera el valor establecido como referencia de vulnerabilidad.

- IBVU Estudios: Porcentaje de población analfabeta y sin estudios de 16 años o más, sobre el total de población de 16 años o más. Valor de referencia de vulnerabilidad (2011): 16,38%.

- IBVU Vivienda: Porcentaje de viviendas familiares (principales, secundarias, vacías) en edificios en estado ruinoso, malo o deficiente, sobre el total de viviendas familiares (principales, secundarias, vacías). Valor de referencia de vulnerabilidad (2011): 17,50 %.

- IBVU Paro: Porcentaje de la población de 16 años o más en situación de paro, respecto al total de población activa de 16 años o más. Valor de referencia de vulnerabilidad (2011): 42,33 %.

Las Áreas Estadísticas Vulnerables (AEV) son el resultado de un análisis detallado de los tres Indicadores Básicos de Vulnerabilidad Urbana (IBVU) sobre las secciones censales, realizado en gabinete, teniendo en cuenta el soporte urbano real, y por tanto definiendo continuidades, delimitando barreras y realizando, dentro de lo que permite la fotografía aérea, un primer análisis de la homogeneidad morfológica de los espacios.

BARRIO VULNERABLE (BV) (Sólo 2001):

Se entiende por Barrio Vulnerable (BV) un conjunto urbano de cierta homogeneidad y continuidad urbanística, delimitado partiendo siempre de un Área Estadística Vulnerable (AEV), pero perfilando esta delimitación estadística en base a los 3 IBVU mencionados desde el punto de vista urbanístico, buscando por tanto una mayor correspondencia con los tejidos morfológicos de las ciudades. La delimitación de Barrios Vulnerables se realizó sólo en el Catálogo de 2001, partiendo de las Áreas Estadísticas Vulnerables previamente identificadas en 2001, perfilando su delimitación con trabajo de campo y la información aportada por los técnicos municipales contactados en cada Ayuntamiento, quedando definida la delimitación de cada BV en función de estos datos. El Catálogo de 2001 incluía, para cada uno de estos BV una "Descripción Urbanística", que trataba de reflejar su realidad actual tanto urbana como social.

El presente Catálogo de 2011 sólo contempla la delimitación de AEV de 2011, sin que se haya realizado la delimitación de BV ni las correspondientes fichas de "Descripción Urbanística" de 2011. No obstante, y para comparar la evolución de los BV identificados en 2001, en la ficha de cada AEV de 2011 se recoge la delimitación de BV de 2001, si hubiera coincidencia aproximada.

SÍNTESIS METODOLÓGICA (2011):

El cuerpo de estudio del Catálogo de Barrios Vulnerables de 2011 sigue el criterio establecido en los Catálogos anteriores: centrándose en los municipios mayores de 50.000 habitantes y capitales de provincia. De este modo, el ámbito de análisis del Catálogo de 2011 cuenta con un total de 147 ciudades, 8 más que en el Catálogo de 2001 y 30 más que en el Catálogo de 1991.

Los trabajos del Catálogo de 2011, siguen la misma metodología que los de 1991, 2001, y 2006, con la única particularidad de que sólo identifican las Áreas Estadísticas Vulnerables, sin realizar el análisis urbanístico detallado que permitía identificar a partir de ellas los Barrios Vulnerables.

Para su desarrollo se ha partido del análisis de la evolución de los Barrios Vulnerables identificados en 2001, viendo primero si seguían o no siendo vulnerables en el año 2011. Posteriormente, se han identificado las nuevas Áreas Estadísticas Vulnerables no coincidentes con Barrios Vulnerables identificados en el Catálogo de 2001, incluyendo también las ciudades que no contaban con Barrios Vulnerables en 2001.

Una vez identificadas las secciones censales que, en cada una de las fechas de estudio, superan los umbrales de referencia (para uno o varios de los 3 Indicadores Básicos de Vulnerabilidad Urbana IBVU), se procede a agrupar estas secciones en Áreas Estadísticas Vulnerables (AEV).

La metodología detallada completa puede consultarse en:

http://www.fomento.gob.es/MFOM.BarriosVulnerables/static/adjunto/Sintesis_metodologica_general_catalogo_bbvv.pdf

NOTAS:

- (5) Viviendas Unifamiliares: Número de viviendas en edificios con uso predominantemente residencial que sólo tienen una vivienda.
- (6) Viviendas en edificios de Vivienda Plurifamiliar: Número de viviendas en edificios con uso predominantemente residencial que tienen más un inmueble. (El Censo de 2011 define Inmueble como: Unidad operativa usada en el cuaderno de recorrido del agente censal, que corresponde, según su uso, a una vivienda o un local. Cada inmueble se corresponde con una combinación diferente de los valores de planta y puerta).
- (7) Porcentaje de Población Extranjera: Porcentaje de personas de nacionalidad extranjera, respecto al total de población. (%)
- (8) Porcentaje de Población Extranjera menor de 15 años: Porcentaje de menores de 15 años de edad con nacionalidad extranjera, respecto al total de población menor de 15 años. (%)
- (9) Porcentaje de Población juvenil en paro: Porcentaje de la población de 16 a 29 años en situación de paro respecto al total de población activa de 16 a 29 años. (%)